

Пожарная ситуация в России по спутниковым данным

(обзор ситуации за 16.10.2012)

Всего за сутки 16.10.2012 на территории Российской Федерации (на всех видах территорий, включая сельскохозяйственные земли) по данным спутников Terra и Aqua наблюдалось **105 природных пожаров** с активным горением, на которых было зарегистрировано **189 горячих точек**.

В том числе было зарегистрировано **10 активных пожаров, затрагивающих территории, покрытые лесом (21 горячая точка)**.

Максимальное число пожаров наблюдалось в Краснодарском крае (39). На них было зарегистрировано 95 горячих точек.

По предварительной оценке огнем могло быть затронуто 135 га территории, покрытой лесом.

Для сравнения: 16.10.2011 года на территории России всего наблюдалось 63 природных пожара, на которых было зарегистрировано 136 горячих точек. Из них пожаров, затронувших территорию, покрытую лесом, было 22, на которых было детектировано 60 горячих точек.

Максимальное число активных пожаров наблюдалось в Сибирском федеральном округе (49), в том числе, на территории Алтайского края (14). На них было зарегистрировано 102 (Сибирский федеральный округ) и 26 (Алтайский край) горячих точек.

Огнем было затронуто около 1,3 тыс га территории, покрытой лесом.

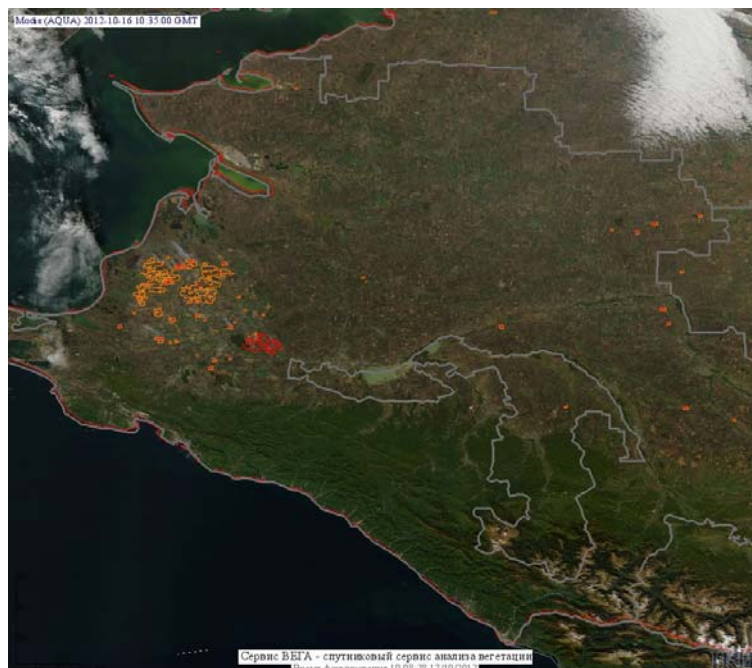


Рис. 1 Пожары в Краснодарском крае

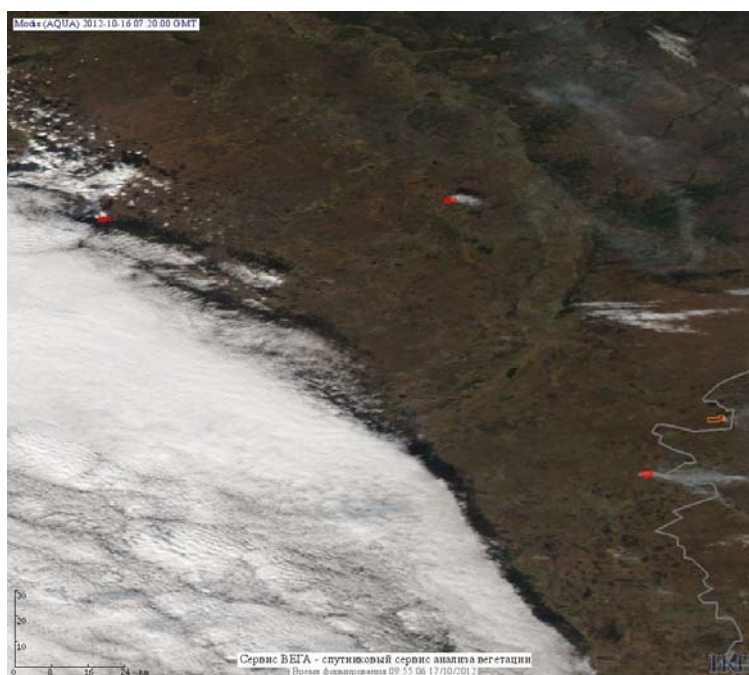


Рис. 2 Пожары в Омской области

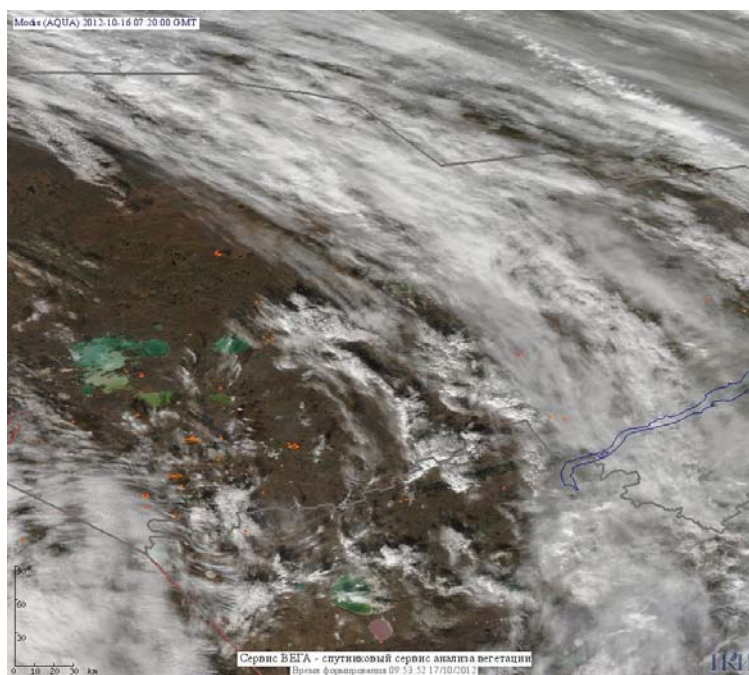


Рис. 3 Пожары на нелесной территории в Новосибирской области

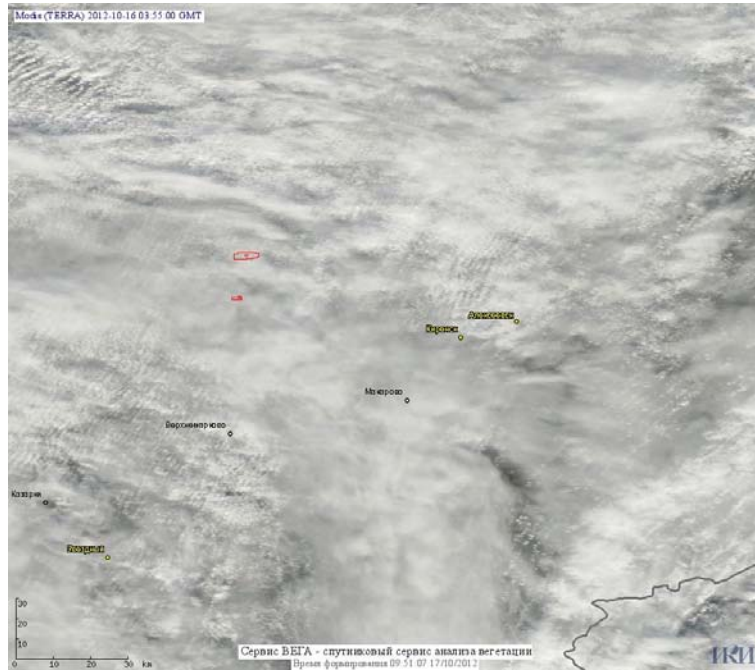


Рис. 4 Пожары в Иркутской области

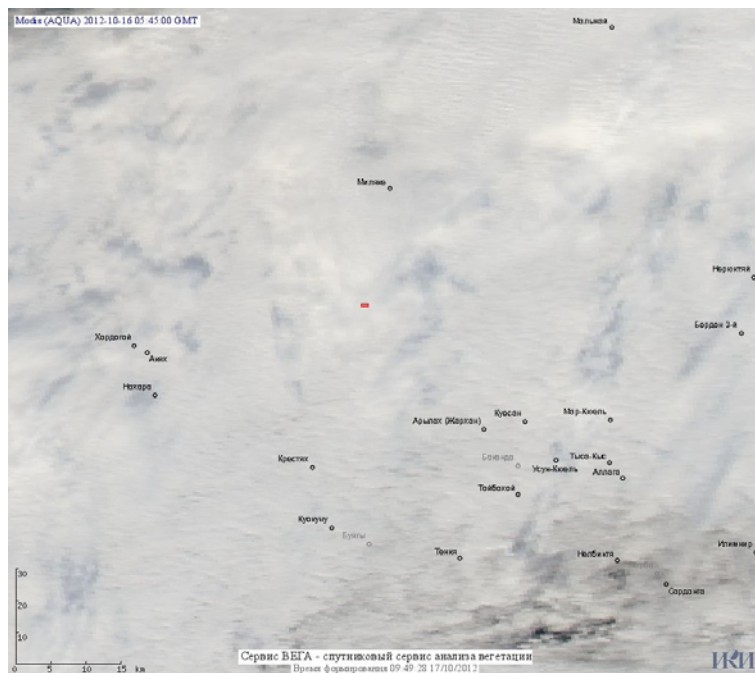


Рис. 5 Пожар в Республике Саха (Якутия)

(Информация подготовлена на основе данных центров приема НИЦ "Планета" (<http://planet.iitp.ru/index1.html>), спутникового сервиса ВЕГА (<http://vega.smislab.ru/>) и открытых зарубежных источников)