

Пожарная ситуация в России по спутниковым данным

(обзор ситуации за 17.04.2016)

Всего за сутки 17.04.2016 на территории Российской Федерации (на всех видах территорий, включая сельскохозяйственные земли) по данным спутников Terra и Aqua наблюдалось **319 природных пожаров** с активным горением, на которых было зарегистрировано **890 горячих точек**.

В том числе было зарегистрировано **132 активных пожара, затрагивающих территории, покрытые лесом (458 горячих точек)**.

Максимальное число пожаров наблюдалось в Челябинской области (59). На них было зарегистрировано 197 горячих точек.

По предварительной оценке огнем могло быть затронуто около 5,2 тыс га территории, покрытой лесом.

Для сравнения: 17.04.2015 года на территории России всего наблюдалось **206 природных пожаров**, на которых было зарегистрировано 725 горячих точек. Из них пожаров, затронувших территорию, покрытую лесом, было 104, на которых было детектировано 517 горячих точек.

Максимальное число активных пожаров наблюдалось в Сибирском федеральном округе (110), в том числе, на территории Забайкальского края (81). На них было зарегистрировано 526 (Сибирский федеральный округ) и 469 (Забайкальский край) горячих точек.

Огнем было затронуто около 33,4 тыс га территории, покрытой лесом.

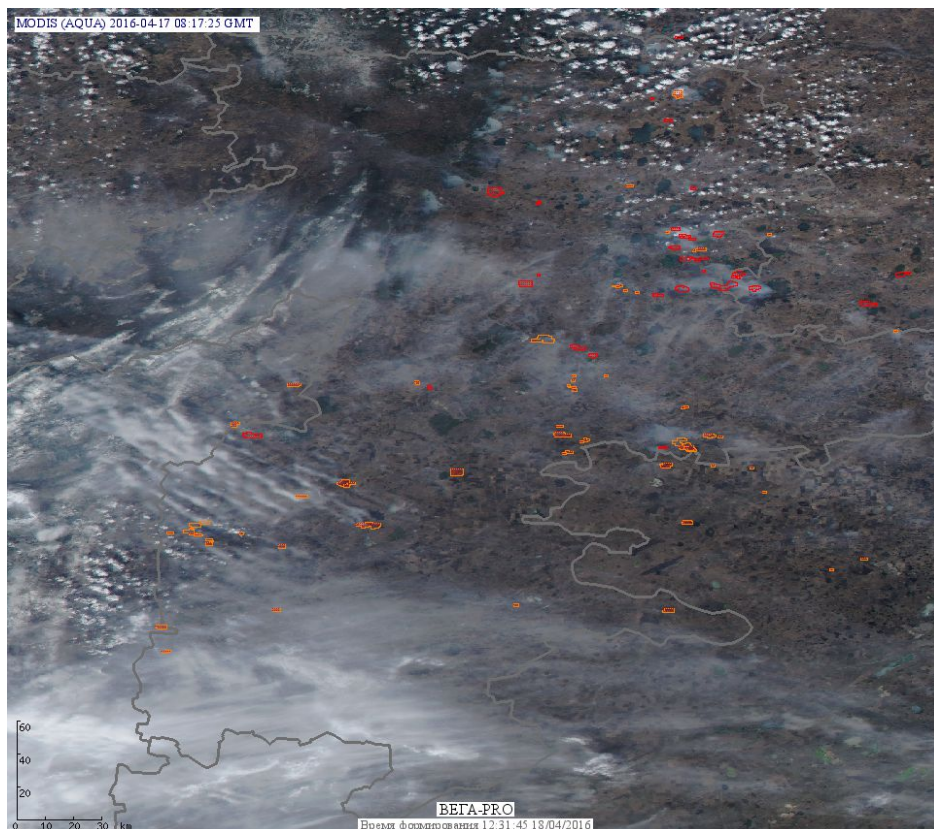


Рис. 1 Пожары и сельскохозяйственные палы в Челябинской области

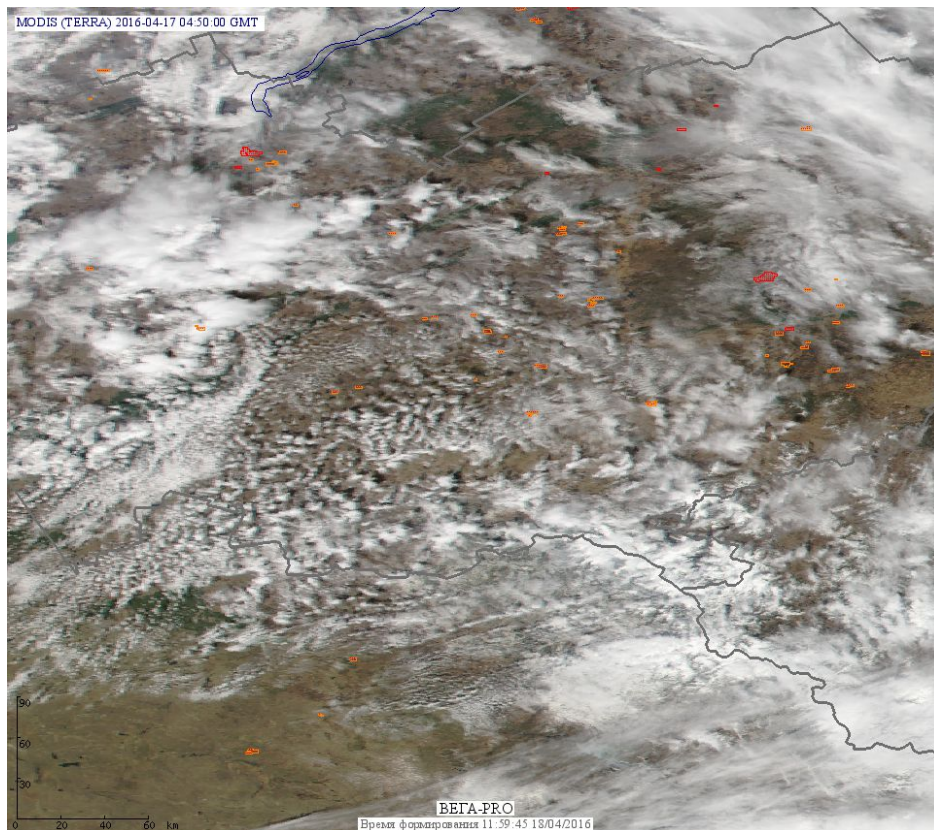


Рис. 2 Пожары и сельскохозяйственные палы в Алтайском крае

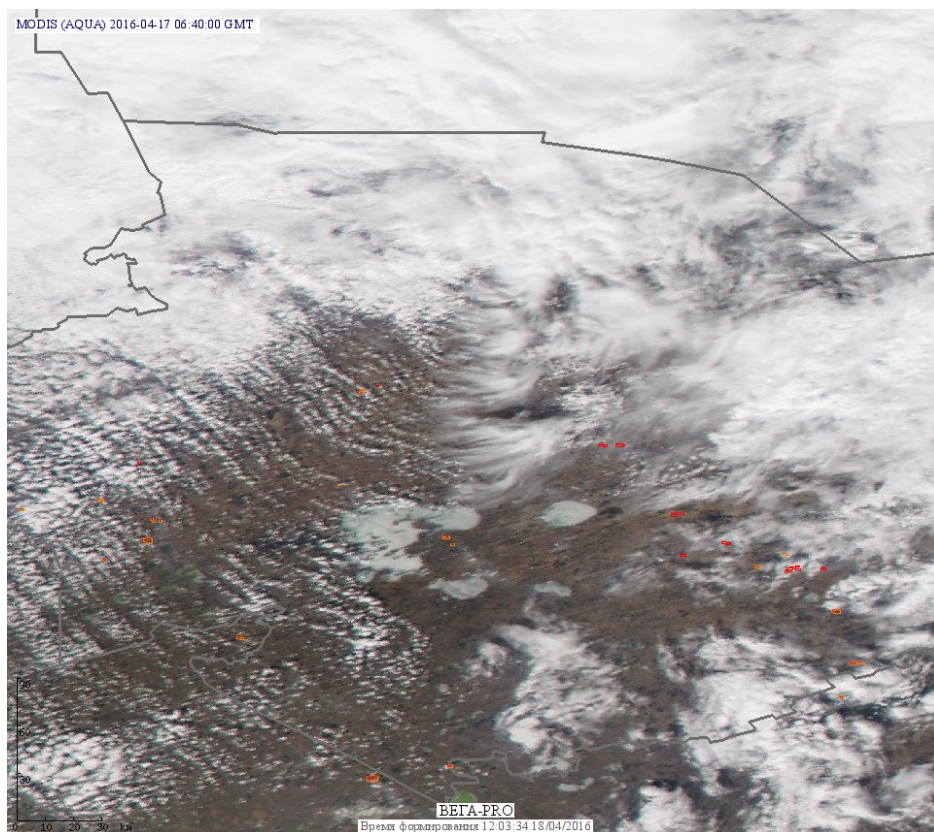


Рис. 3 Пожары и сельскохозяйственные палы в Новосибирской области

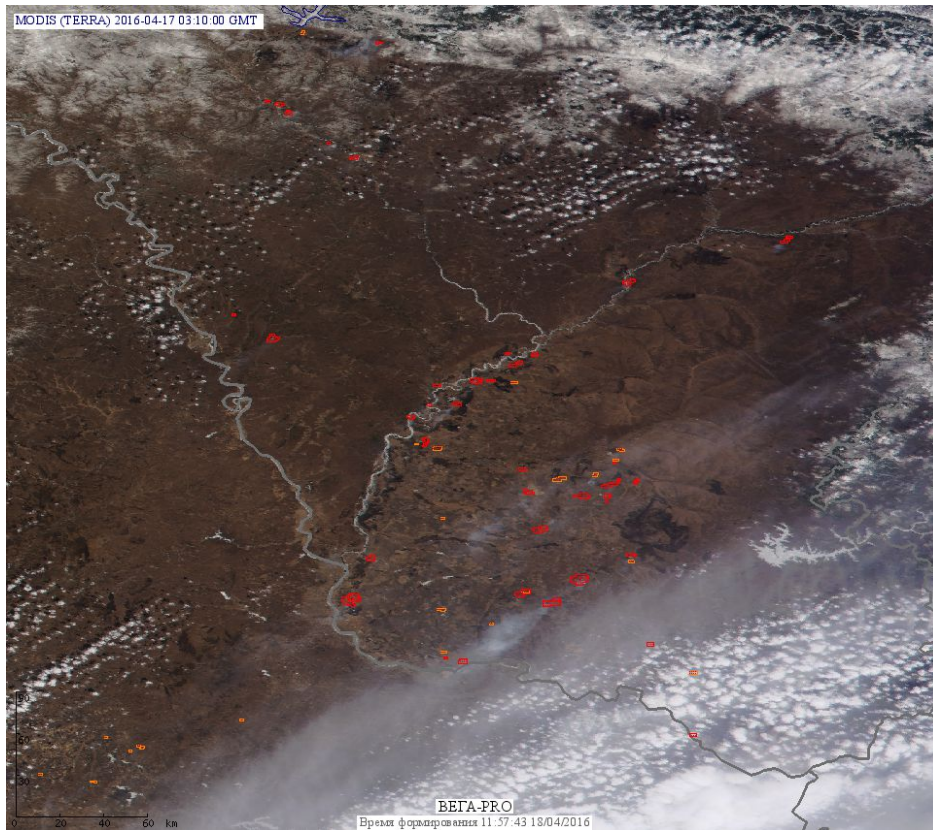


Рис. 4 Пожары и сельскохозяйственные палы в Амурской области

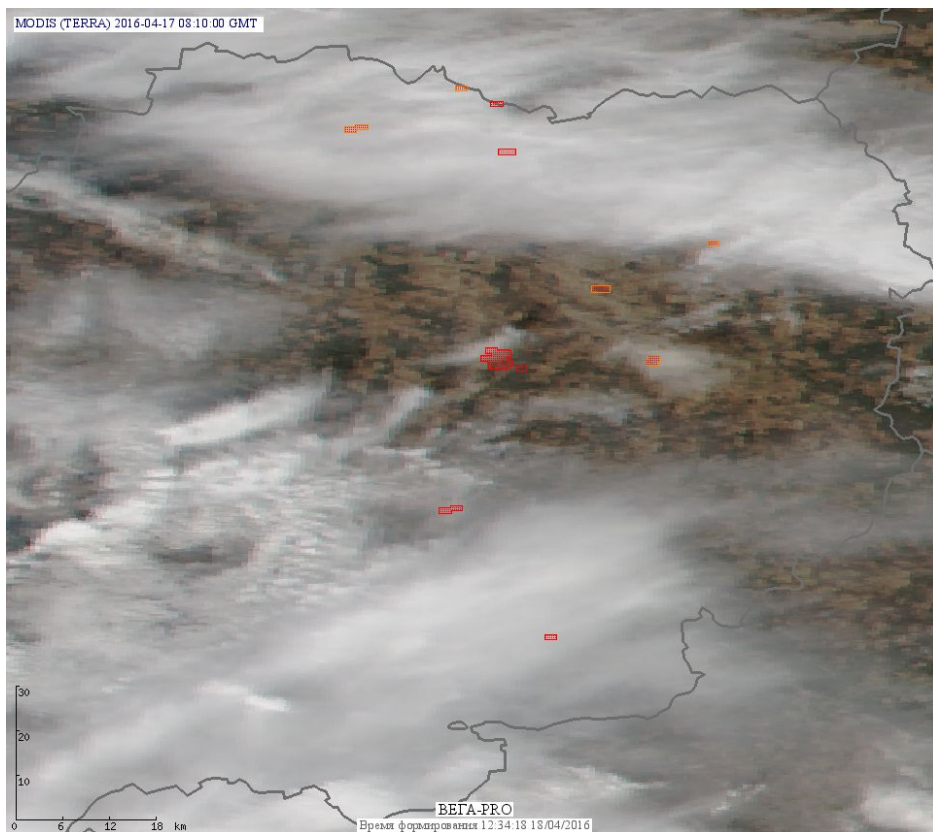


Рис. 5 Пожары и сельскохозяйственные палы в Смоленской области

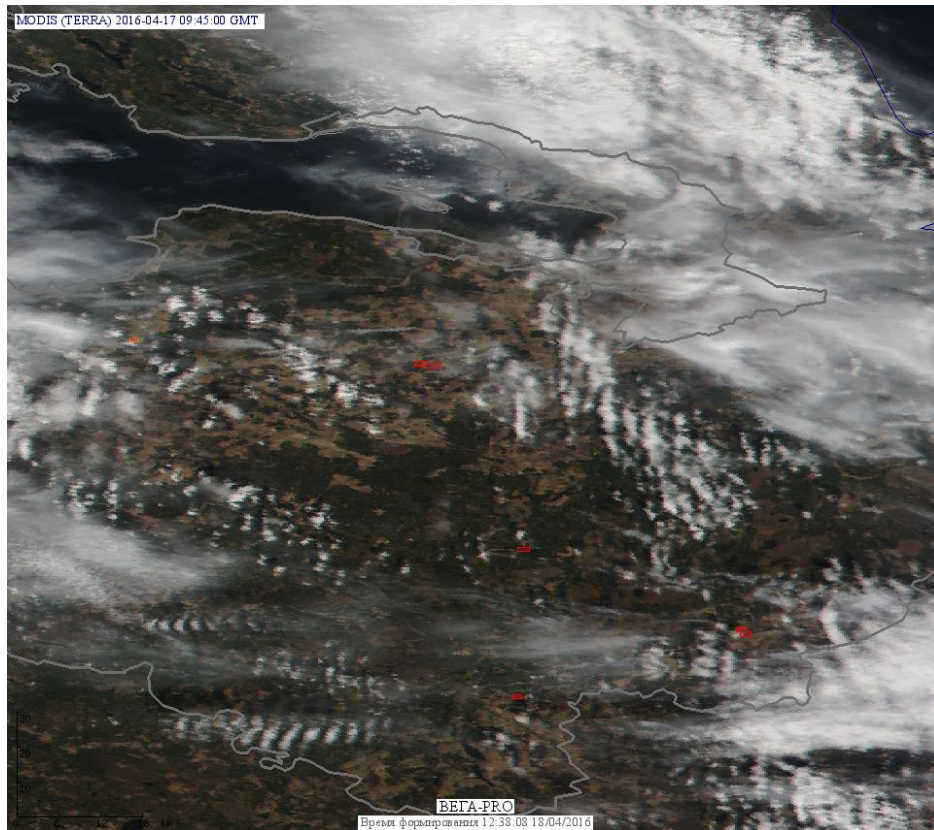


Рис. 6 Пожары и сельскохозяйственные палы в Ленинградской области

(Информация подготовлена на основе данных центров приема НИЦ "Планета" (<http://planet.iitp.ru/index1.html>), спутникового сервиса ВЕГА (<http://pro-vega.ru>) и открытых зарубежных источников)