

Пожарная ситуация в России по спутниковым данным

(обзор ситуации за 05.05.2016)

Всего за сутки 05.05.2016 на территории Российской Федерации (на всех видах территорий, включая сельскохозяйственные земли) по данным спутников Terra и Aqua наблюдалось **330 природных пожаров** с активным горением, на которых были зарегистрированы **1033 горячие точки**.

В том числе было зарегистрировано **180 активных пожаров, затрагивающих территории, покрытые лесом (717 горячих точек)**.

Максимальное число пожаров наблюдалось в Красноярском крае (66). На них было зарегистрировано 148 горячих точек.

По предварительной оценке огнем могло быть затронуто около 18,7 тыс га территории, покрытой лесом.

Для сравнения: 05.05.2015 года на территории России всего наблюдалось **312 природных пожаров**, на которых было зарегистрировано 760 горячих точек. Из них пожаров, затронувших территорию, покрытую лесом, было 130, на которых было детектировано 349 горячих точек.

Максимальное число активных пожаров наблюдалось в Сибирском федеральном округе (228), в том числе, на территории Новосибирской области (111). На них было зарегистрировано 585 (Сибирский федеральный округ) и 292 (Новосибирская область) горячих точек.

Огнем было затронуто около 4,3 тыс га территории, покрытой лесом.

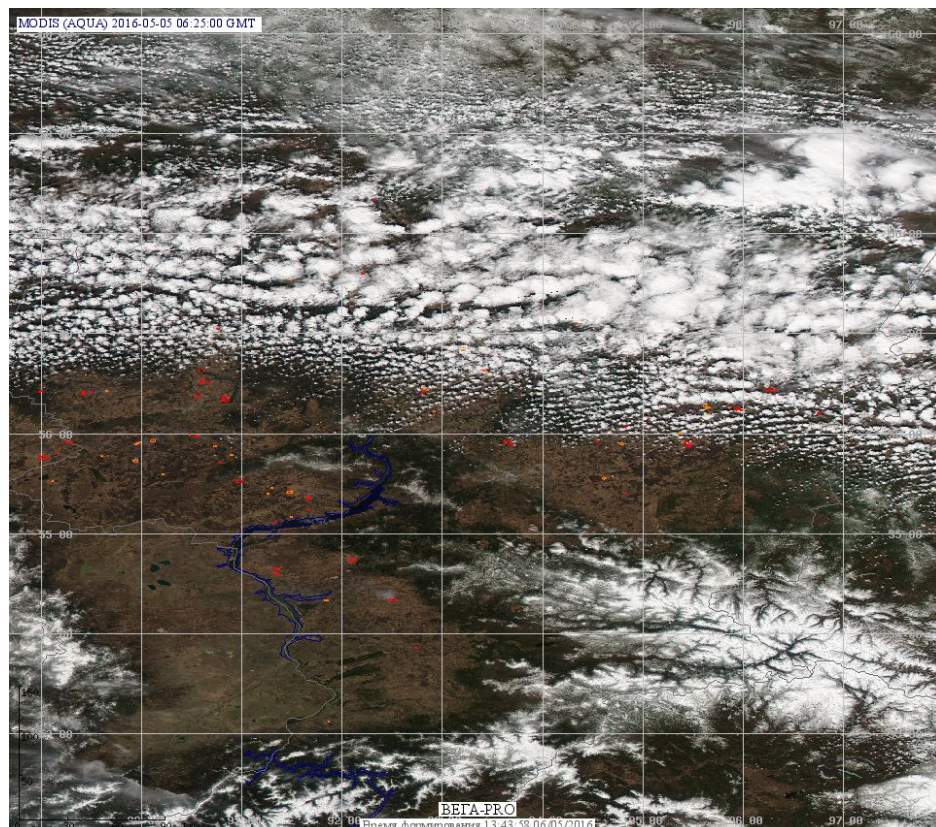


Рис. 1 Пожары и сельскохозяйственные палы в Красноярском крае

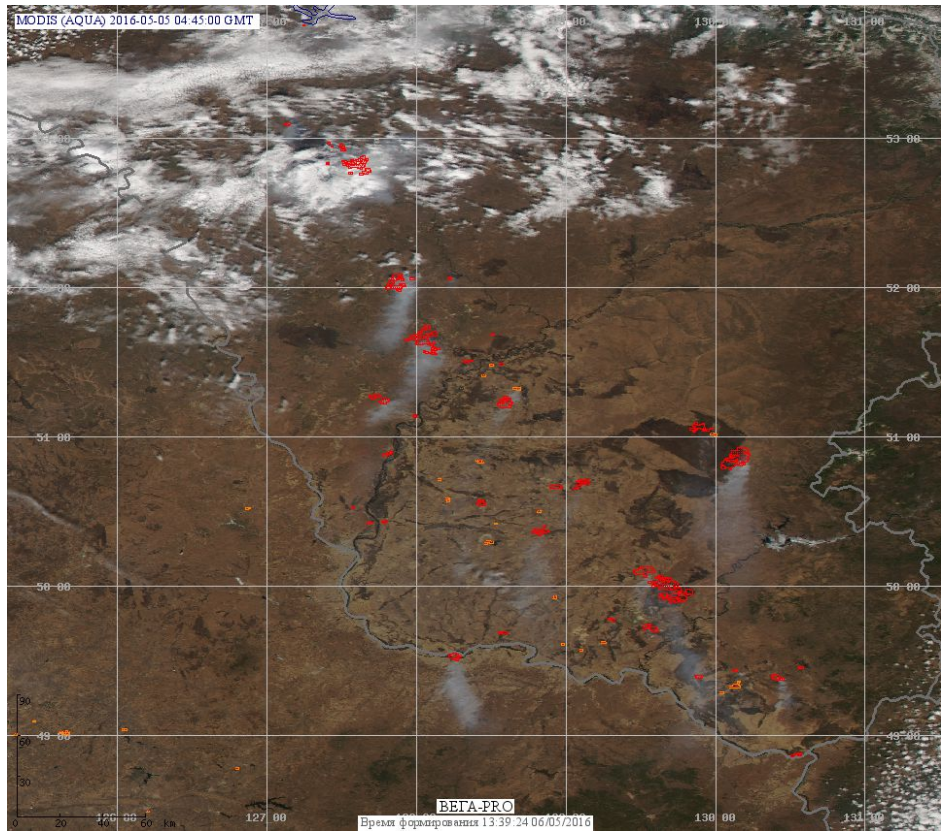


Рис. 2 Пожары и сельскохозяйственные палы в Амурской области

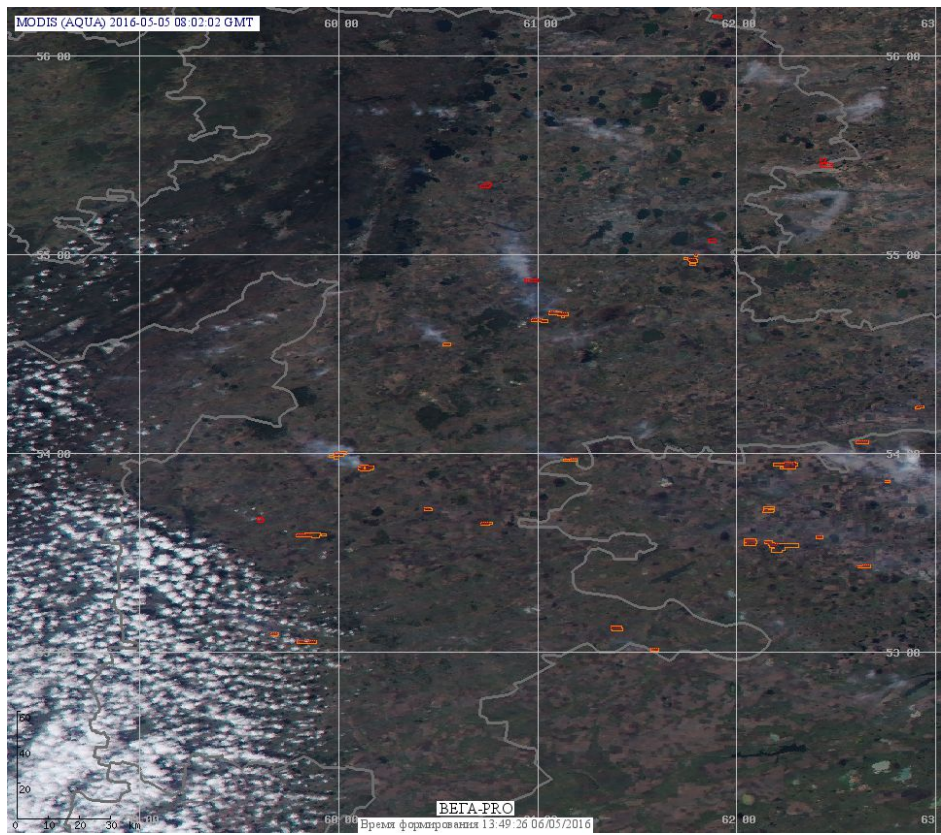


Рис. 3 Пожары и сельскохозяйственные палы в Челябинской области

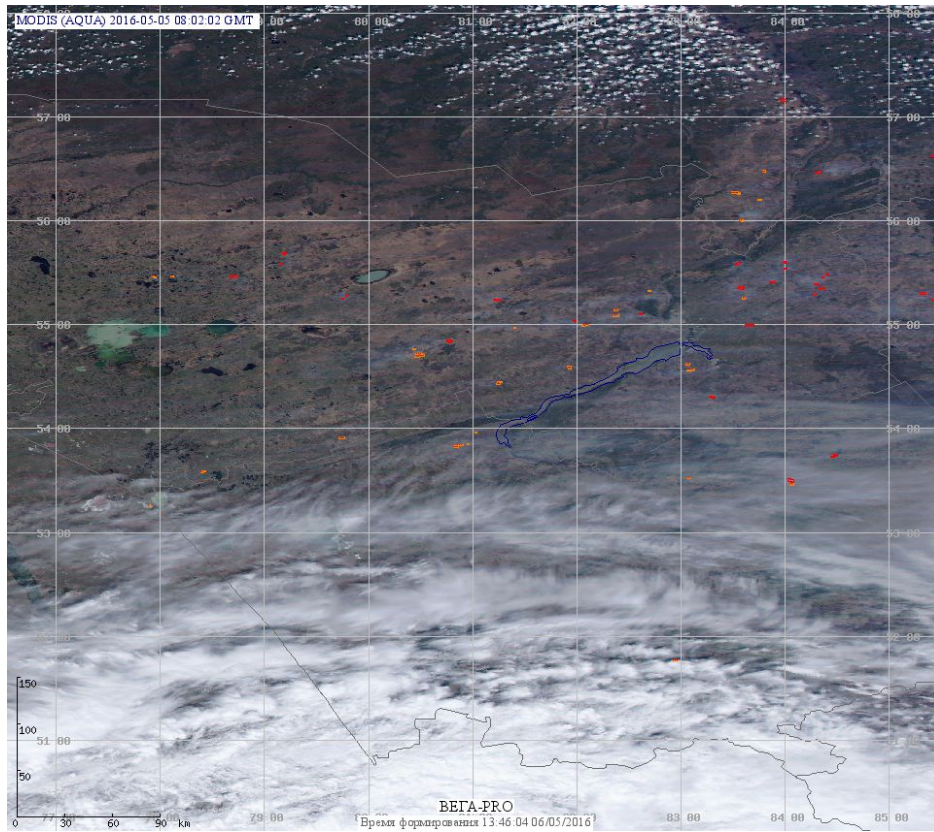


Рис. 4 Пожары и сельскохозяйственные палы в Новосибирской области

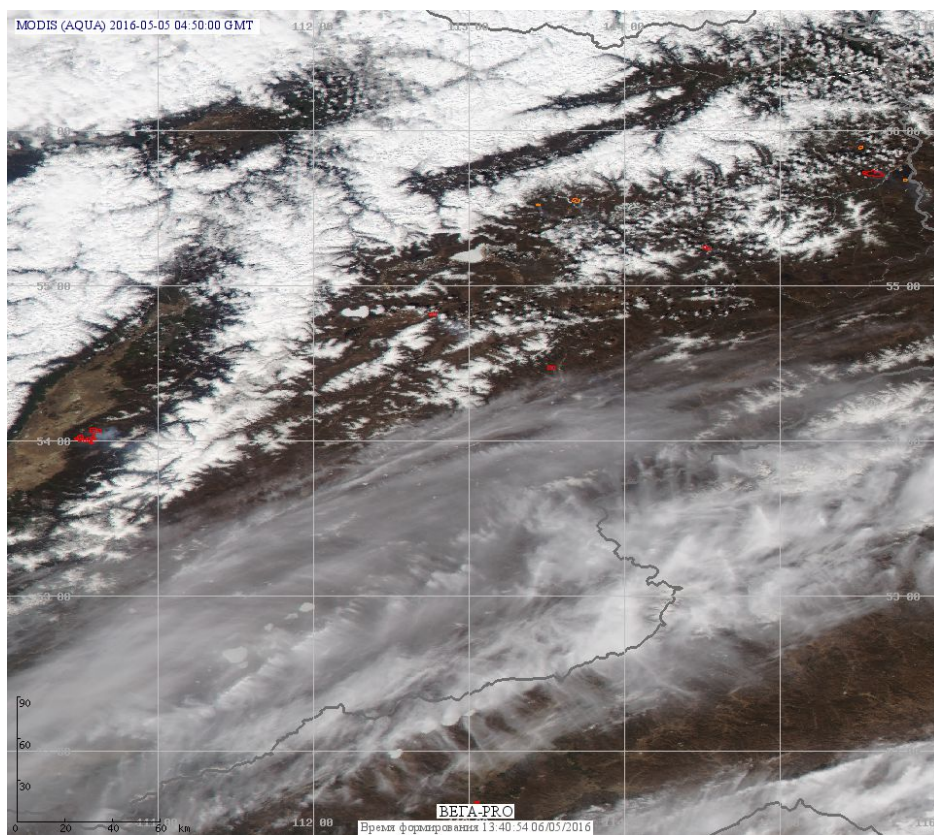


Рис. 5 Пожары в Республике Бурятия

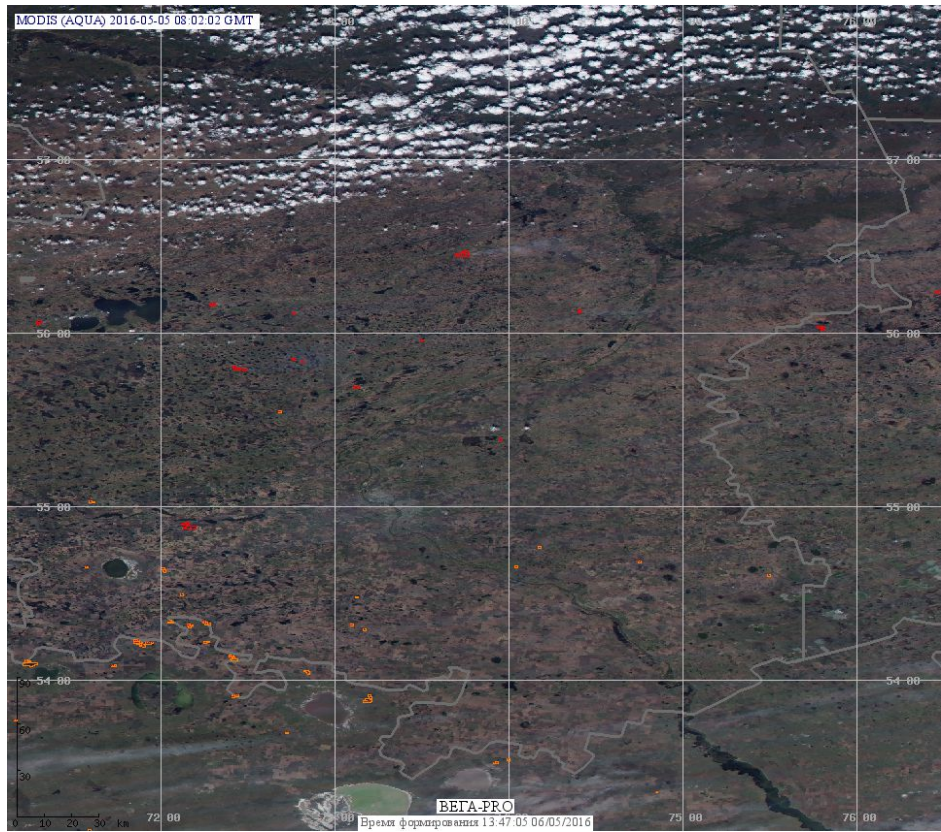


Рис. 6 Пожары и сельскохозяйственные палы в Омской области

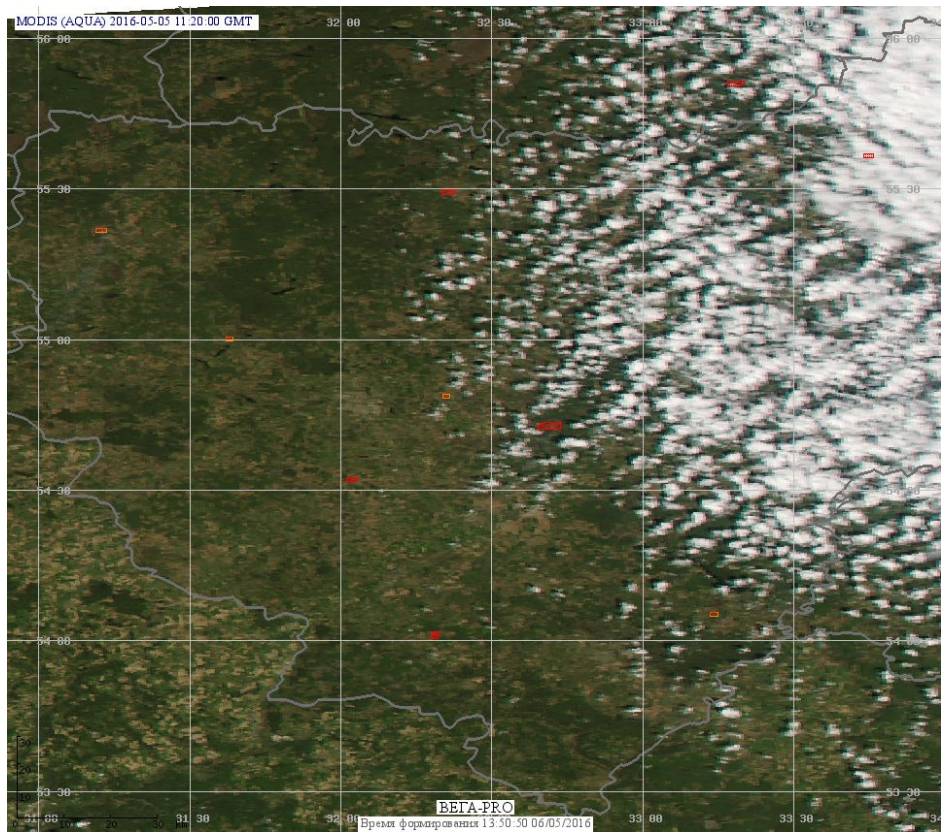


Рис. 7 Пожары в Смоленской области

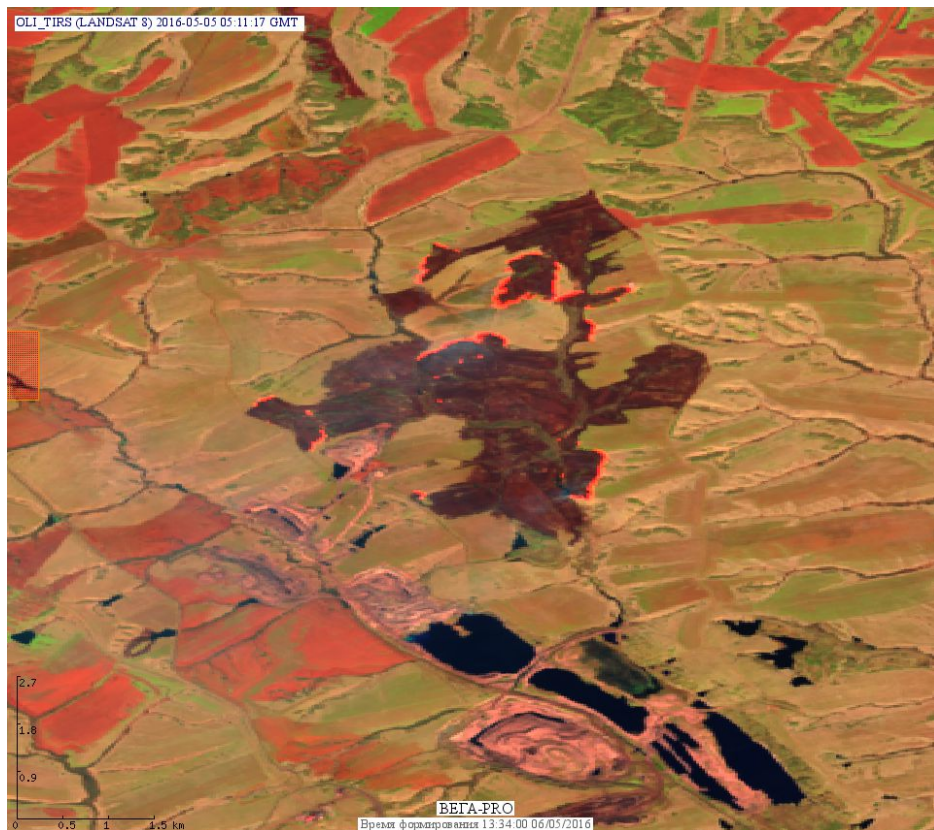


Рис. 8 Пожар в Беловском районе Кемеровской области. Данные Landsat 8.

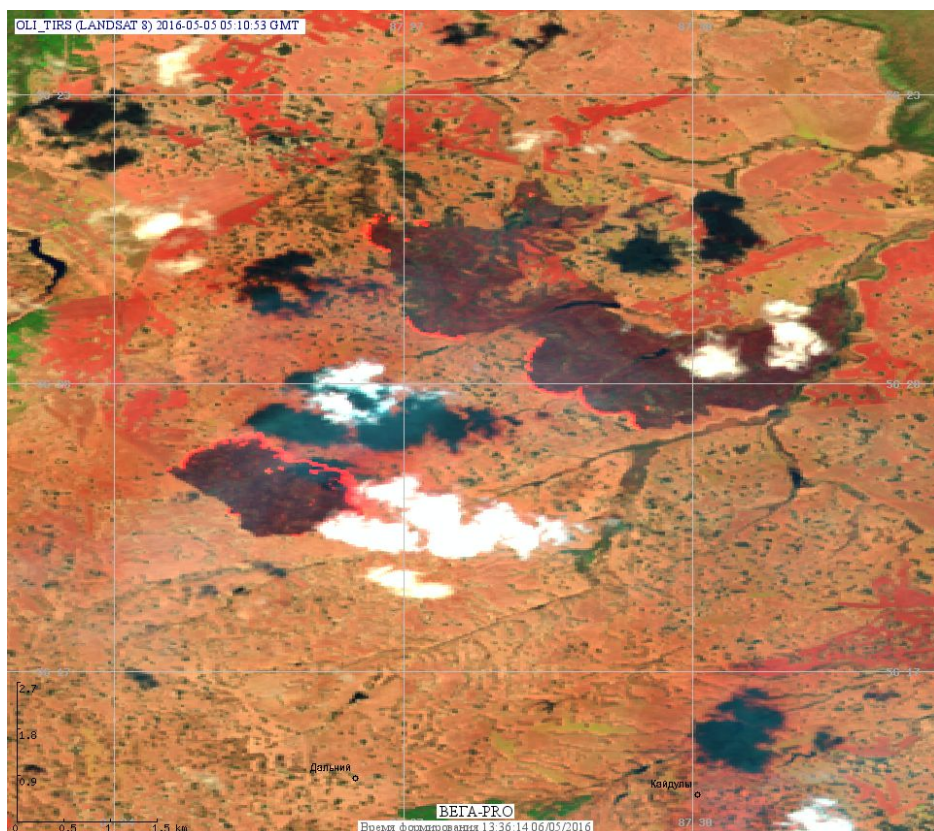


Рис. 9 Пожары в Мариинском районе Кемеровской области. Данные Landsat 8.

(Информация подготовлена на основе данных центров приема НИЦ "Планета" (<http://planet.iitp.ru/index1.html>), спутникового сервиса ВЕГА (<http://pro-vega.ru>) и открытых зарубежных источников)