

Пожарная ситуация в России по спутниковым данным

(обзор ситуации за 12.10.2016)

Всего за сутки **12.10.2016** на территории Российской Федерации (на всех видах территорий, включая сельскохозяйственные земли) по данным спутников Terra и Aqua наблюдалось **224 природных пожара** с активным горением, на которых было зарегистрировано **796 горячих точек**.

В том числе было зарегистрировано **94 активных пожара, затрагивающих территории, покрытые лесом (488 горячих точек)**.

Максимальное число пожаров наблюдалось в Ямало-Ненецком а.о. (33). На них было зарегистрировано 299 горячих точек.

По предварительной оценке огнем могло быть затронуто около 1,3 тыс га территории, покрытой лесом.

Для сравнения: **12.10.2015** года на территории России всего наблюдалось **63 природных пожара**, на которых было зарегистрировано 126 горячих точек. Из них пожаров, затронувших территорию, покрытую лесом, было 32, на которых было детектировано 50 горячих точек.

Максимальное число активных пожаров наблюдалось в Сибирском федеральном округе (34), в том числе, на территории Иркутской области (16). На них было зарегистрировано 54 (Сибирский федеральный округ) и 31 (Иркутская область) горячих точек.

Огнем было затронуто около 1,1 тыс га территории, покрытой лесом.

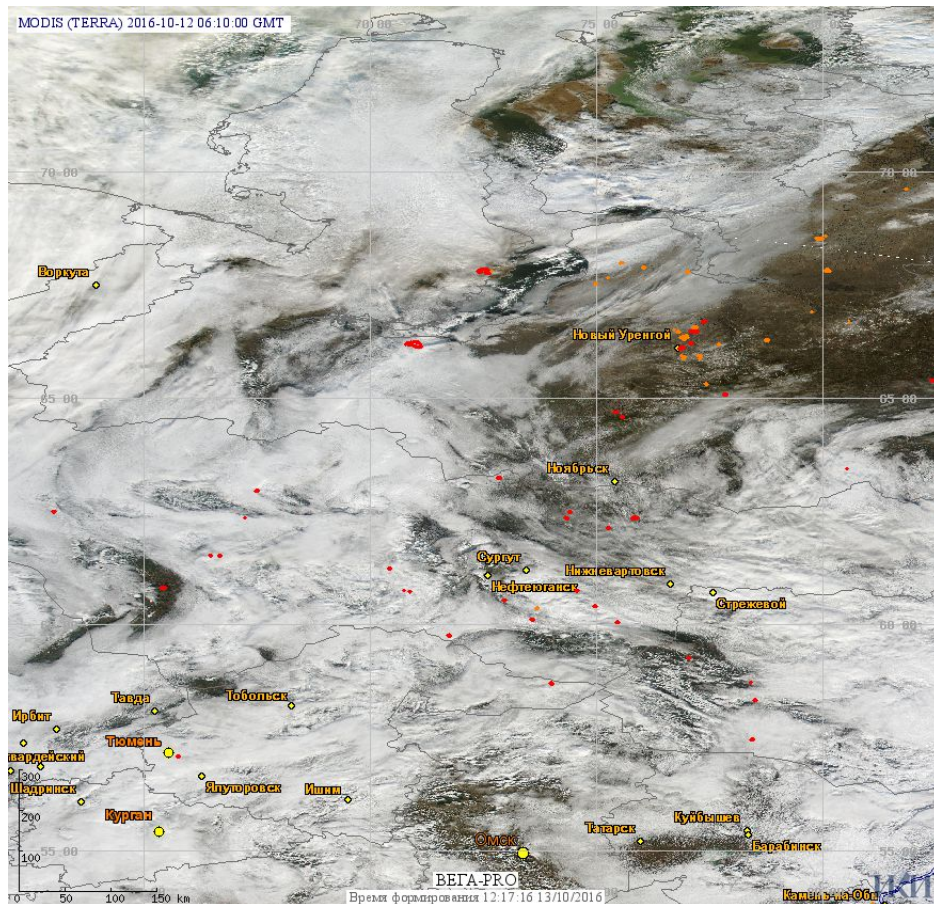


Рис. 1 Пожары в Ямало-Ненецком а.о. и Ханты-Мансийском а.о. (Югре)



Рис. 2 Пожары в Приморском крае

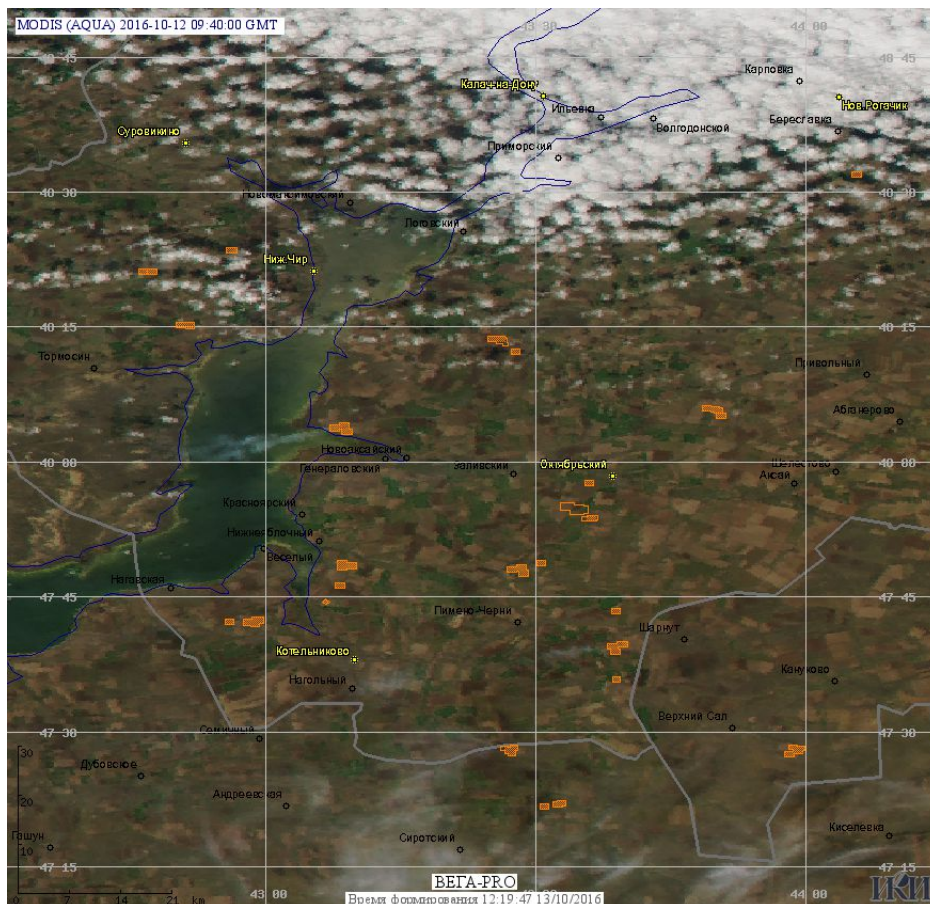


Рис. 3 Сельскохозяйственные палы в Волгоградской области

(Информация подготовлена на основе данных центров приема НИЦ "Планета" (<http://planet.iitp.ru/index1.html>), спутникового сервиса ВЕГА (<http://pro-vega.ru>) и открытых зарубежных источников)