

Пожарная ситуация в России по спутниковым данным

(обзор ситуации за 13.04.2019)

Всего за сутки **13.04.2019** на территории Российской Федерации (на всех видах территорий, включая сельскохозяйственные земли) по данным спутников Terra и Aqua наблюдалось **2060 природных пожаров** с активным горением, на которых было зарегистрировано **11630 горячих точек**.

В том числе было зарегистрировано **693 активных пожара, затрагивающих территории, покрытые лесом (5750 горячих точек)**.

Максимальное число пожаров наблюдалось в Алтайском крае (300). На них было зарегистрировано 2138 горячих точек.

По предварительной оценке огнем могло быть затронуто около 16,8 тыс га территории, покрытой лесом.

Для сравнения: **13.04.2018** года на территории России всего наблюдалось **1780 природных пожаров**, на которых было зарегистрировано 6315 горячих точек. Из них пожаров, затронувших территорию, покрытую лесом, было 676, на которых было детектировано 3700 горячих точек.

Максимальное число активных пожаров наблюдалось в Центральном федеральном округе (974), в том числе, на территории Смоленской области (217). На них было зарегистрировано 2805 (Центральный федеральный округ) и 1002 (Смоленская область) горячих точек.

Огнем было затронуто около 29,3 тыс га территории, покрытой лесом.

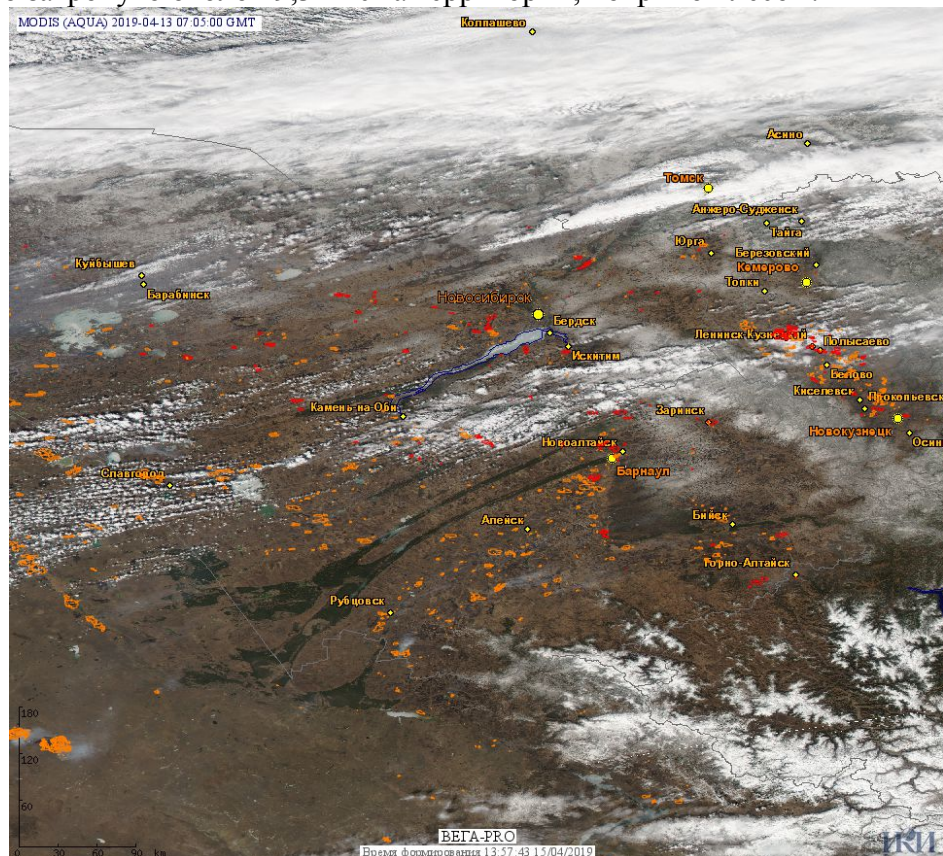


Рис. 1 Пожары и сельскохозяйственные палы в Алтайском крае, Кемеровской и Новосибирской областях



Рис. 2 Пожары и сельскохозяйственные палы в г. Барнауле Алтайского края. Данные SENTINEL-2A.

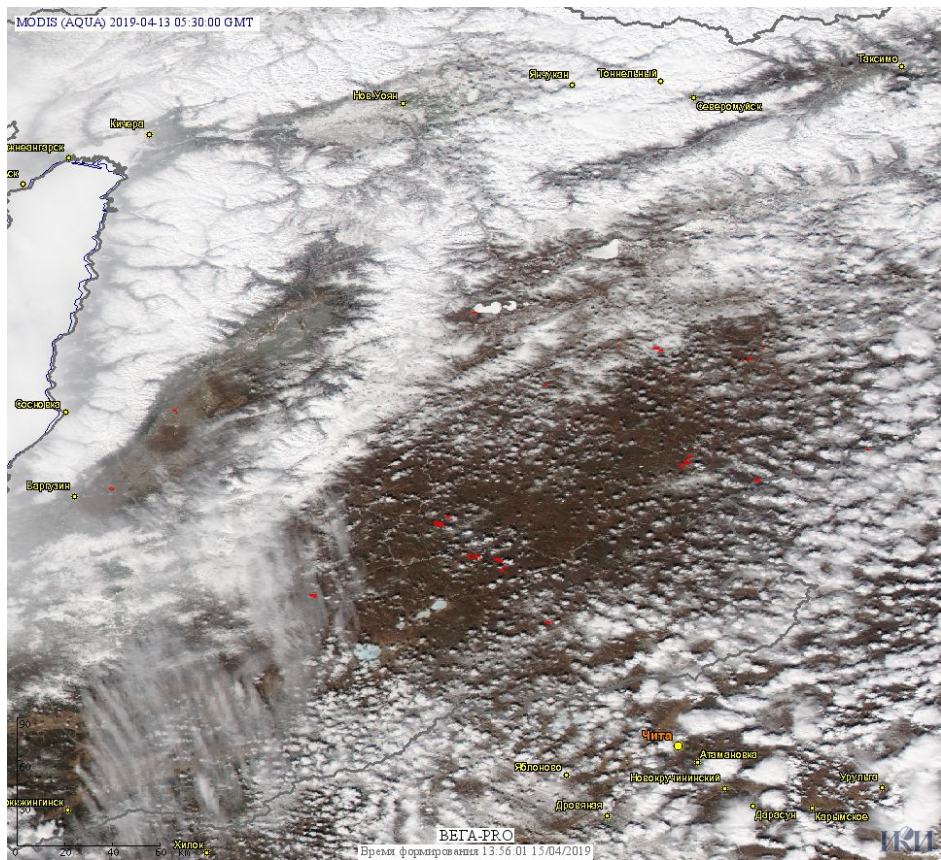


Рис. 3 Пожары и сельскохозяйственные палы в Республике Бурятия

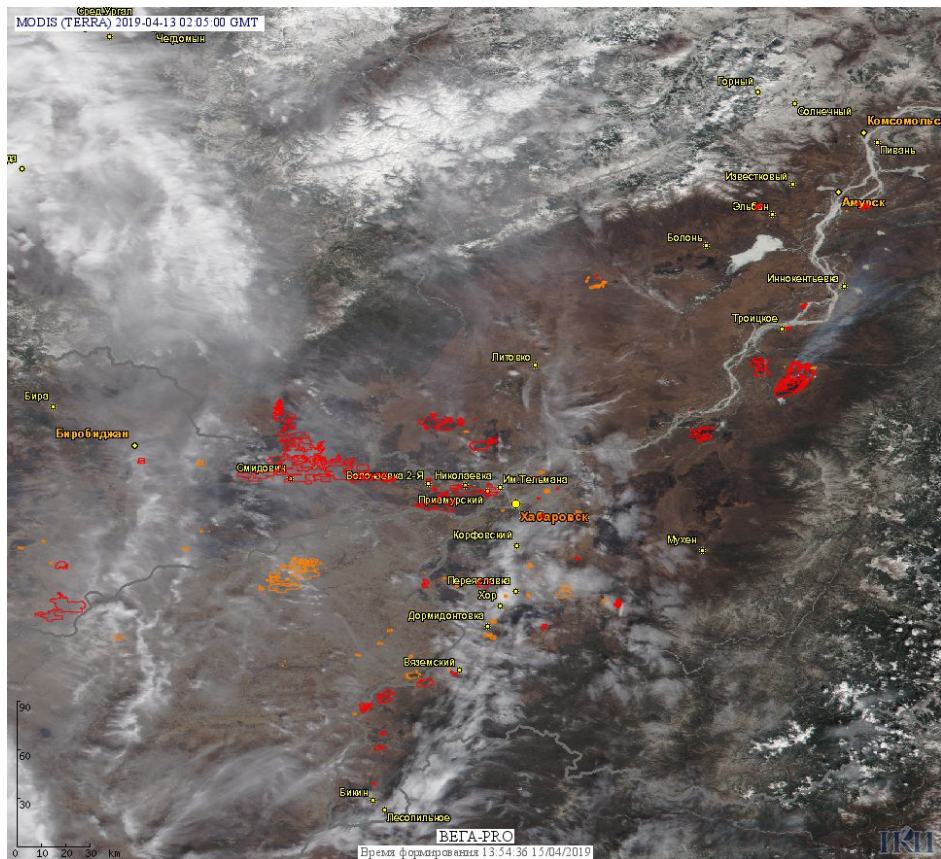


Рис. 4 Пожары и сельскохозяйственные палы в Еврейской а.о. и Хабаровском крае.

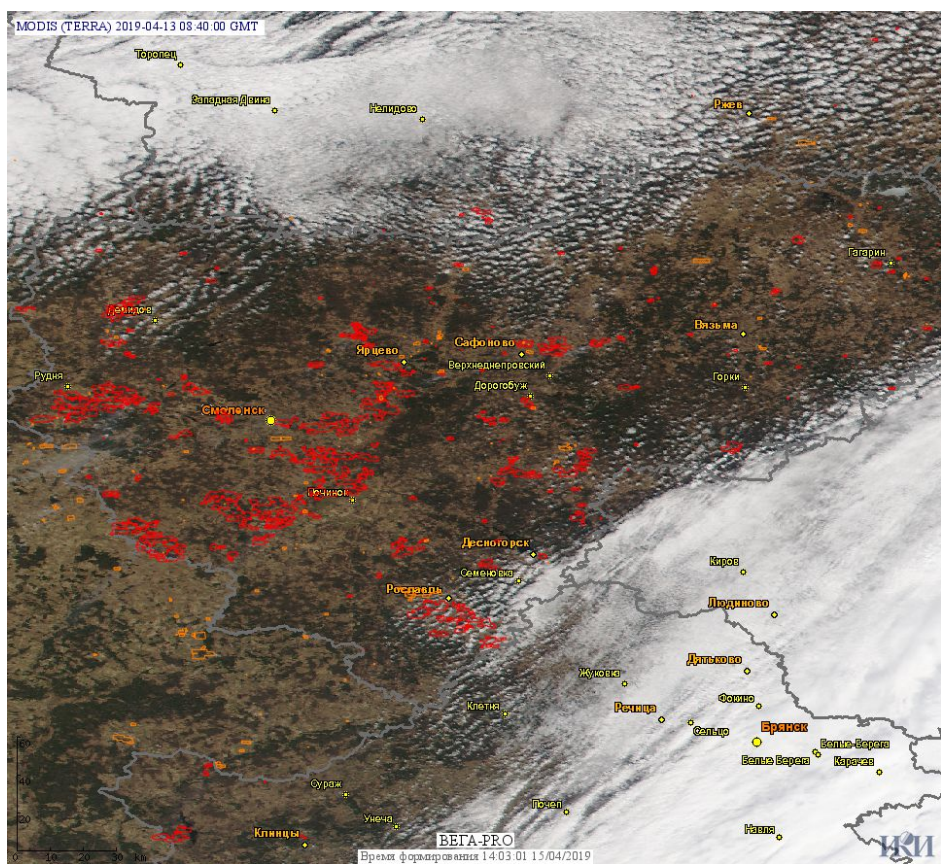


Рис. 5 Пожары и сельскохозяйственные палы в Смоленской области

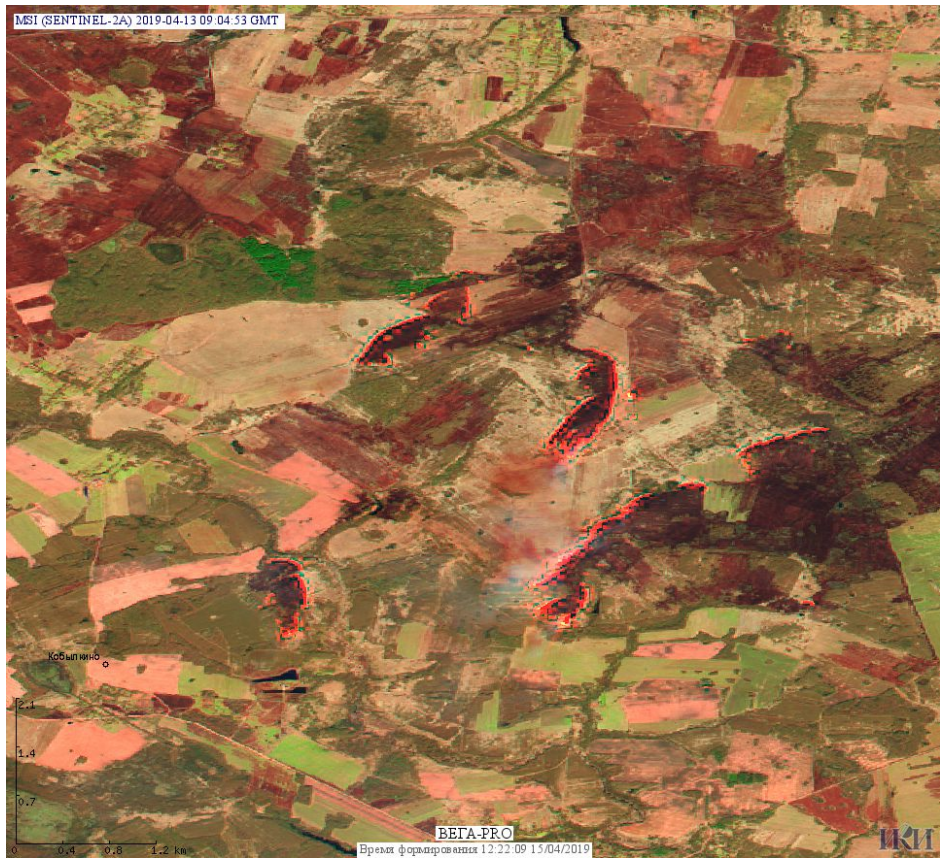


Рис. 6 Пожары и сельскохозяйственные палы в Монастырщинском районе Смоленской области. Данные SENTINEL-2A.

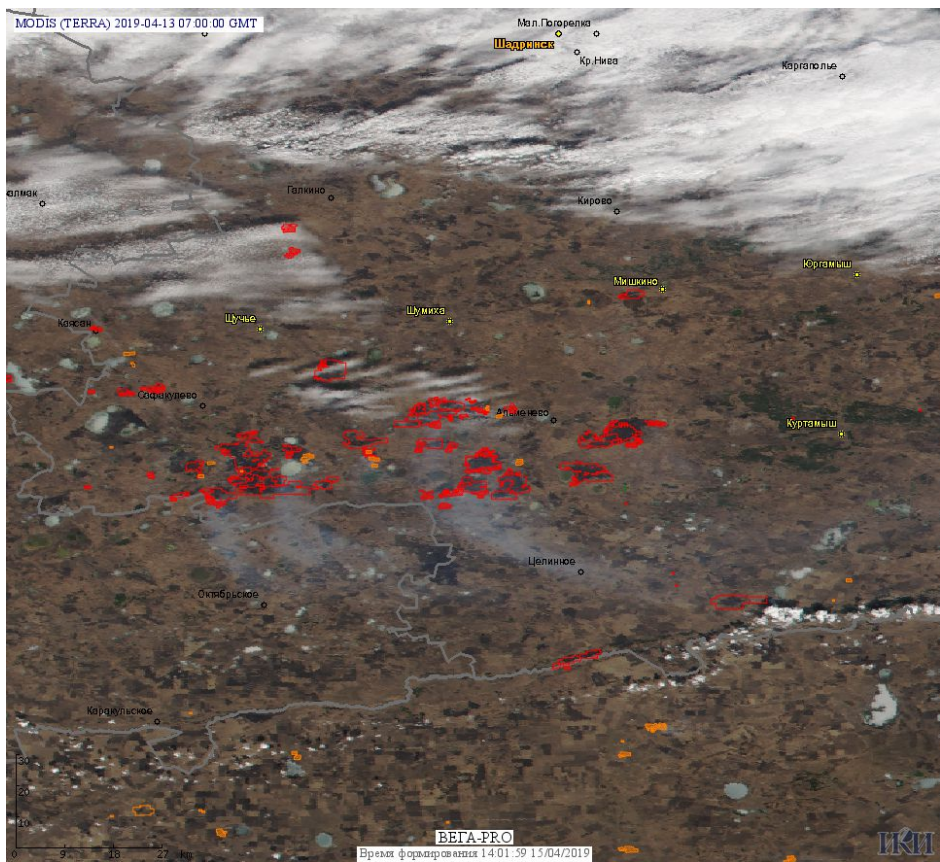


Рис. 7 Пожары и сельскохозяйственные палы в Курганской области

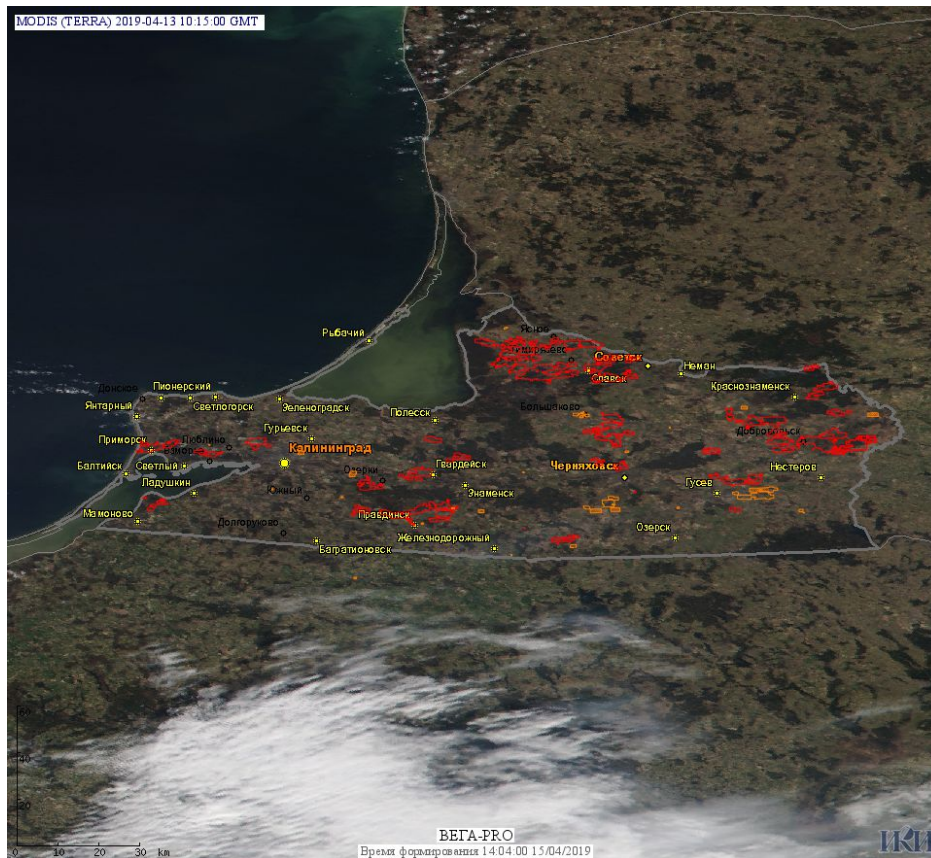


Рис. 8 Пожары и сельскохозяйственные палы в Калининградской области.

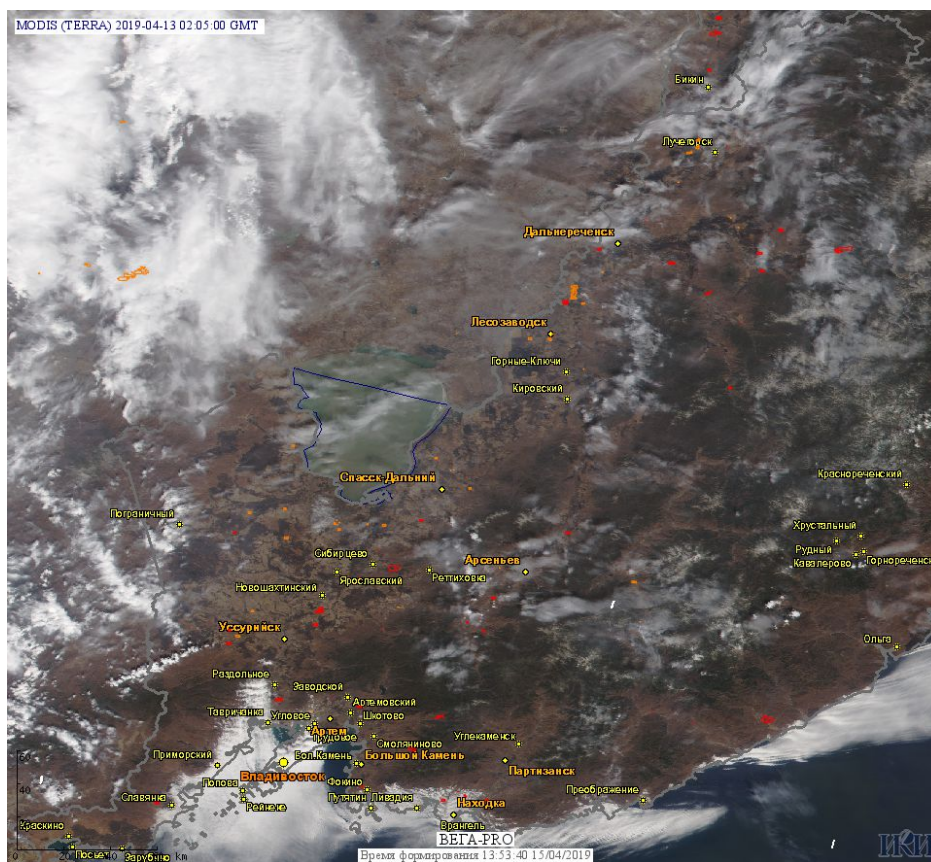


Рис. 9 Пожары и сельскохозяйственные палы в Приморском крае

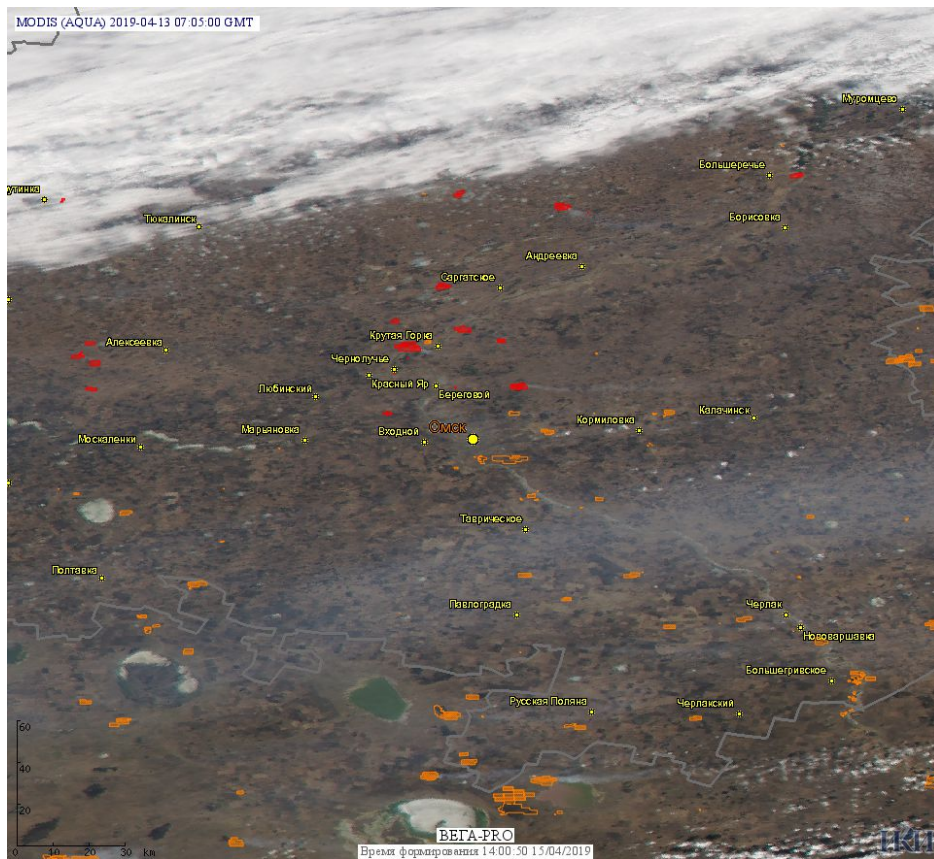


Рис. 10 Пожары и сельскохозяйственные палы в Омской области

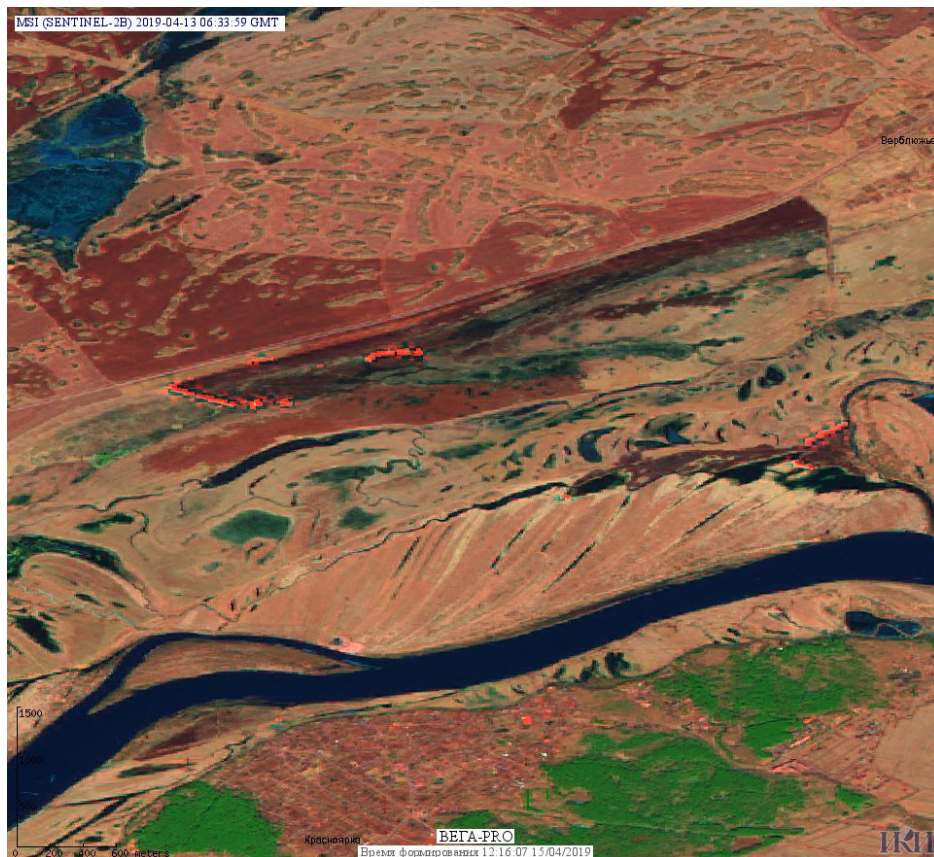


Рис. 11 Сельскохозяйственные палы в Саргатском районе Омской области. Данные SENTINEL-2B.

(Информация подготовлена на основе данных центров приема НИЦ "Планета" (<http://planet.iitp.ru/index1.html>), спутникового сервиса ВЕГА (<http://pro-vega.ru>) и открытых зарубежных источников)