

Пожарная ситуация в России по спутниковым данным

(обзор ситуации за 16.04.2019)

Всего за сутки 16.04.2019 на территории Российской Федерации (на всех видах территорий, включая сельскохозяйственные земли) по данным спутников Terra и Aqua наблюдалось **1830 природных пожаров** с активным горением, на которых были зарегистрированы **9393 горячие точки**.

В том числе было зарегистрировано **713 активных пожаров, затрагивающих территории, покрытые лесом (5335 горячих точек)**.

Максимальное число пожаров наблюдалось в Новосибирской области (244). На них были зарегистрированы 1124 горячие точки.

По предварительной оценке огнем могло быть затронуто около 33,0 тыс га территории, покрытой лесом.

Для сравнения: 16.04.2018 года на территории России всего наблюдалось **2382 природных пожара**, на которых было зарегистрировано 10709 горячих точек. Из них пожаров, затронувших территорию, покрытую лесом, было 710, на которых было детектировано 5660 горячих точек.

Максимальное число активных пожаров наблюдалось в Центральном федеральном округе (976), в том числе, на территории Воронежской области (144). На них было зарегистрировано 144 (Центральный федеральный округ) и 410 (Воронежская область) горячих точек.

Огнем было затронуто около 87,3 тыс га территории, покрытой лесом.

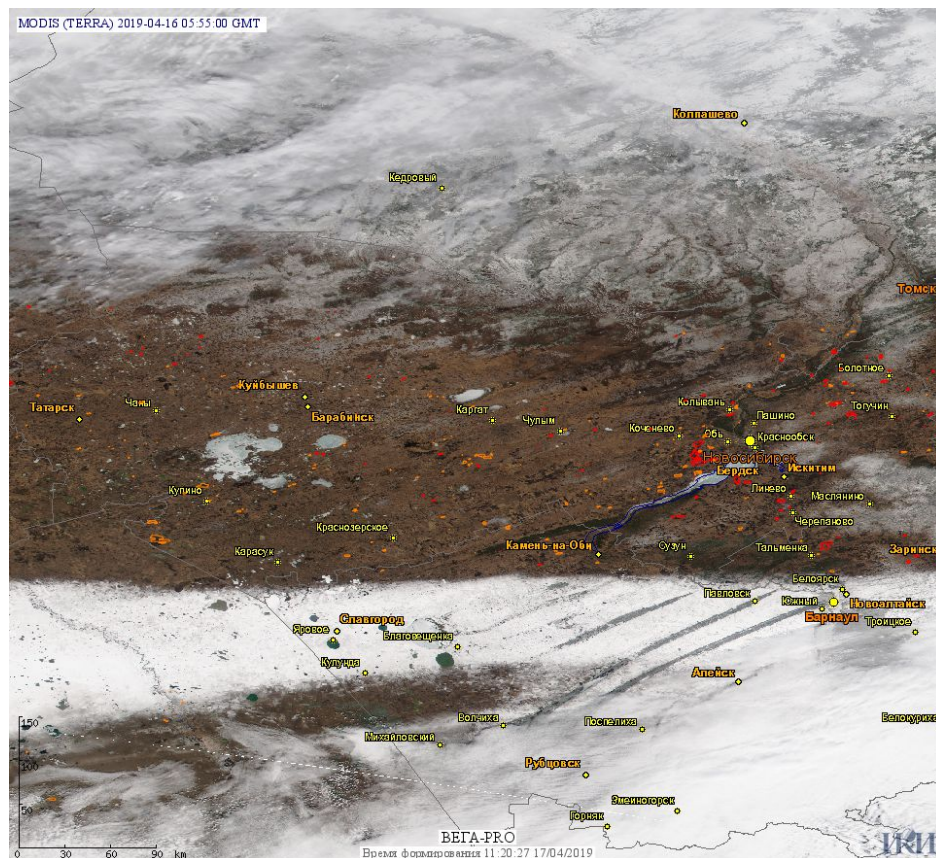


Рис. 1 Пожары и сельскохозяйственные палы в Новосибирской области



Рис. 2 Сельскохозяйственные палы в Новосибирском и Коченевском районах Новосибирской области. Данные SENTINEL-2A.

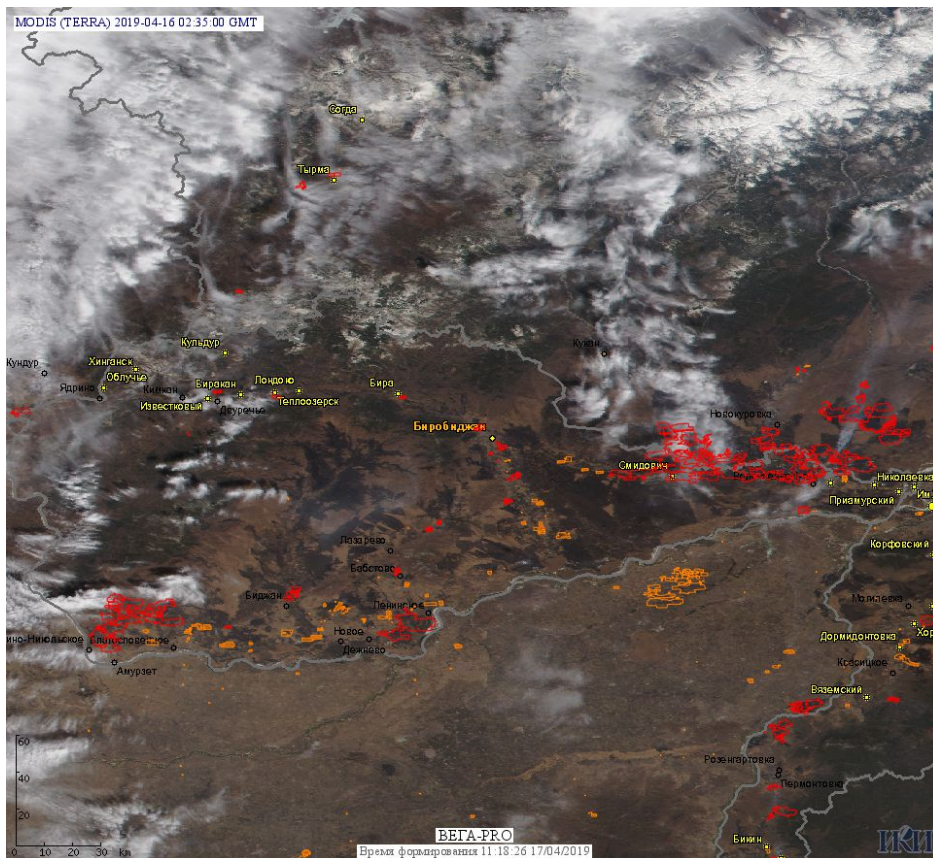


Рис. 3 Пожары и сельскохозяйственные палы в Еврейской а.о.

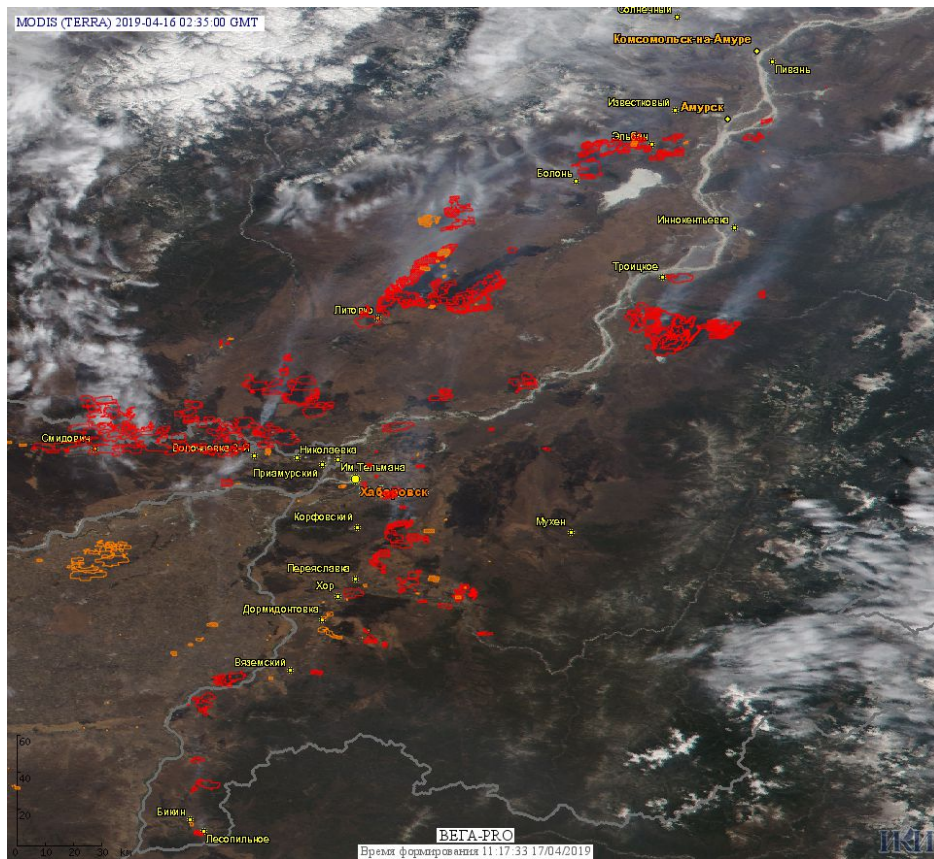


Рис. 4 Пожары и сельскохозяйственные палы в Хабаровском крае.

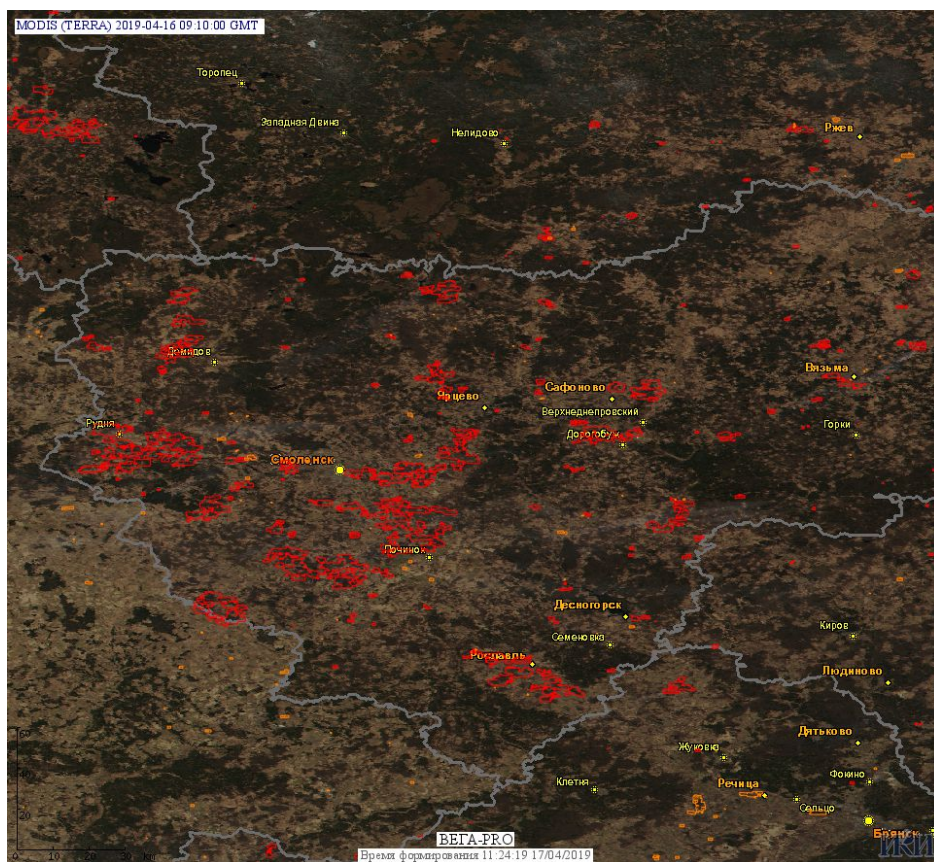


Рис. 5 Пожары и сельскохозяйственные палы в Смоленской области.

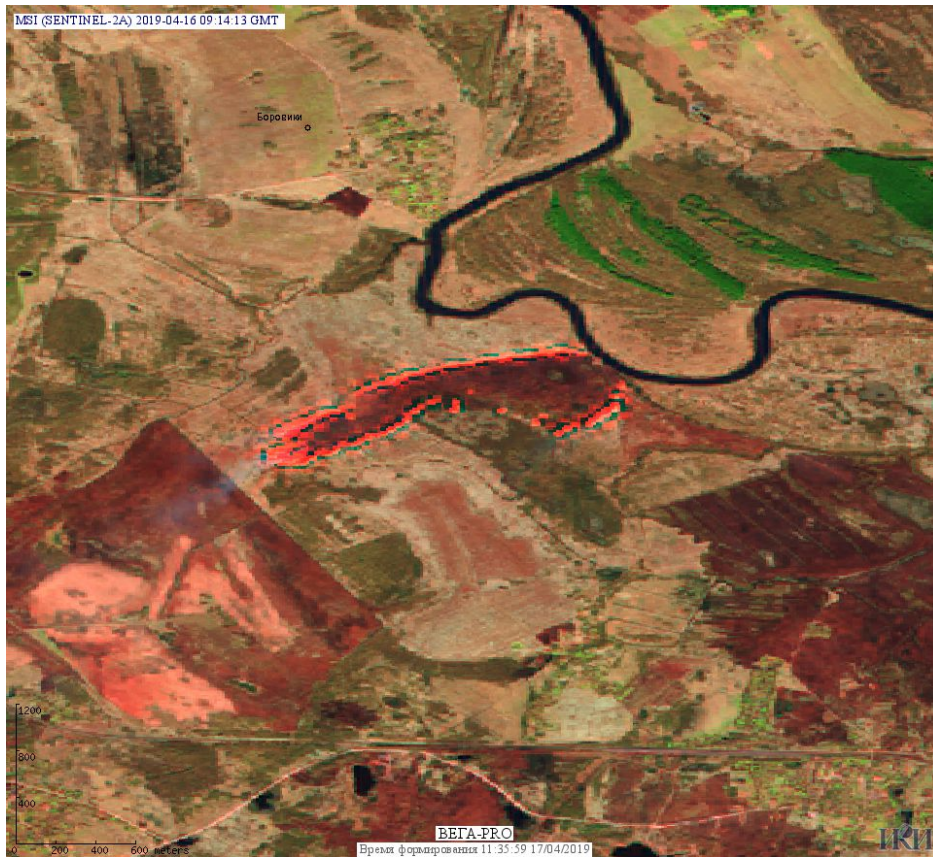


Рис. 6 Сельскохозяйственные палы в Смоленском районе Смоленской области.
Данные SENTINEL-2A.

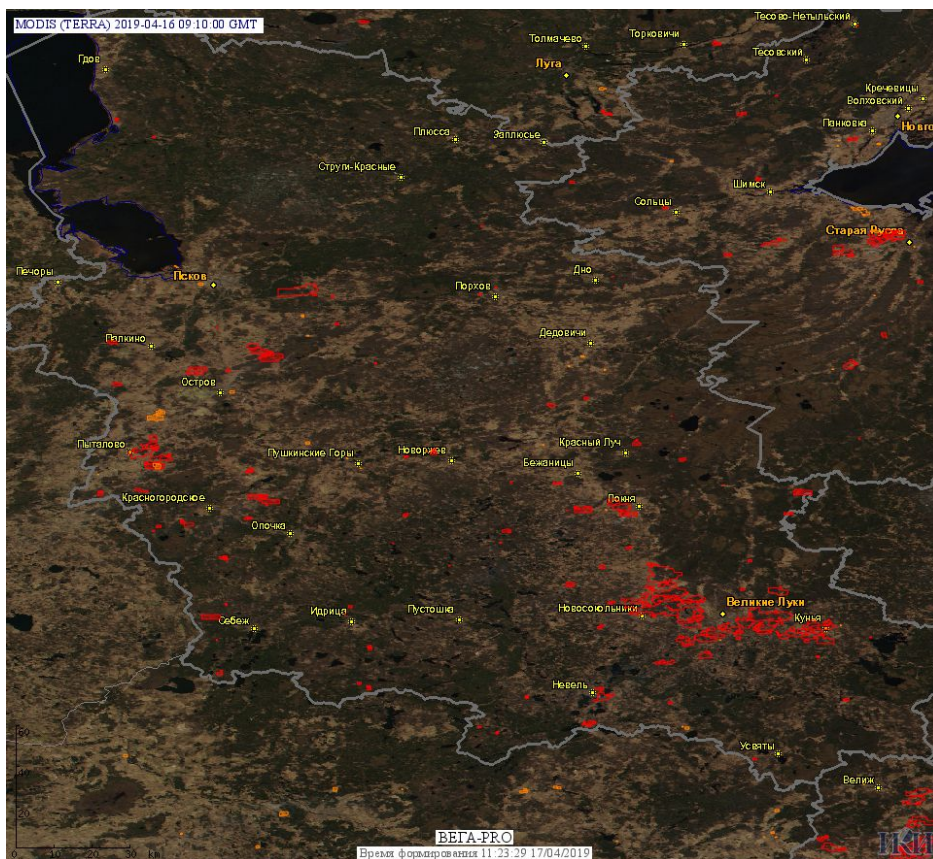


Рис. 7 Пожары и сельскохозяйственные палы в Псковской области.

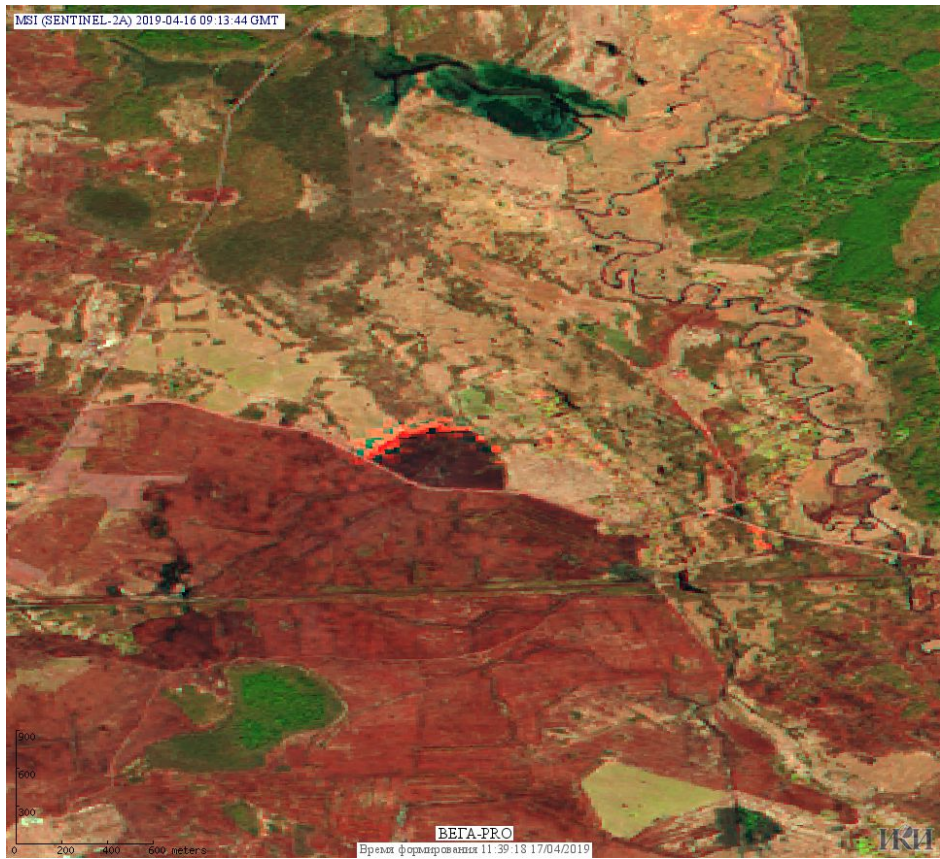


Рис. 8 Сельскохозяйственные палы в Великолунском районе Псковской области.
Данные SENTINEL-2A.

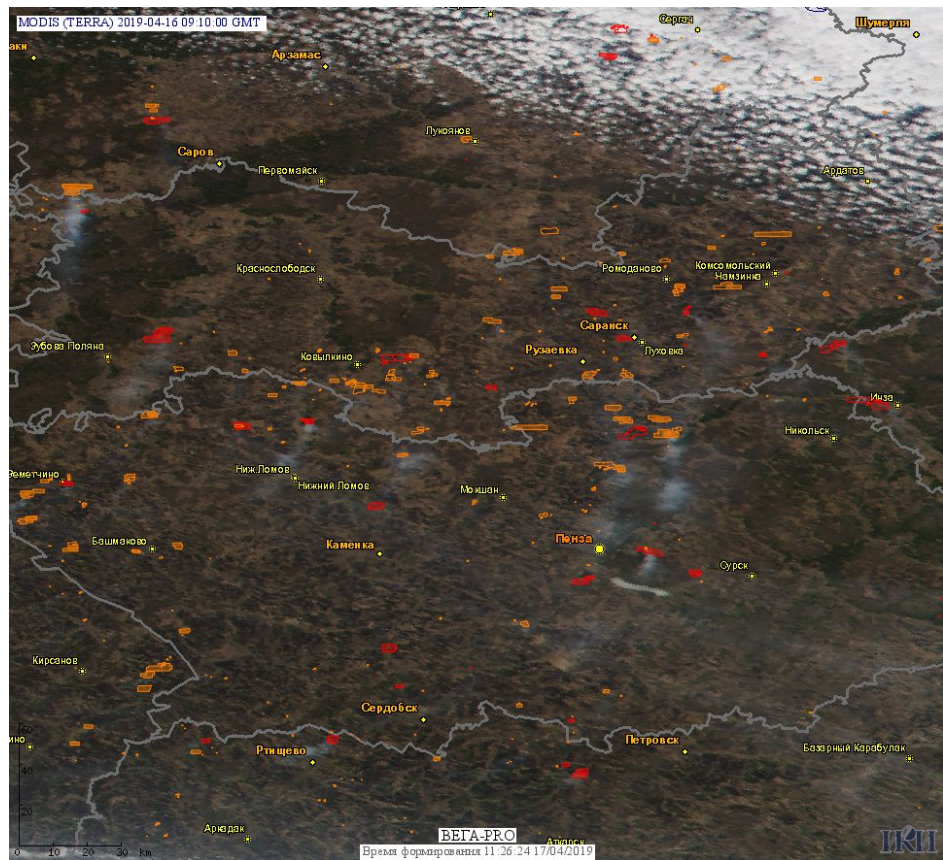


Рис. 9 Пожары и сельскохозяйственные палы в Республике Мордовия и Пензенской области.

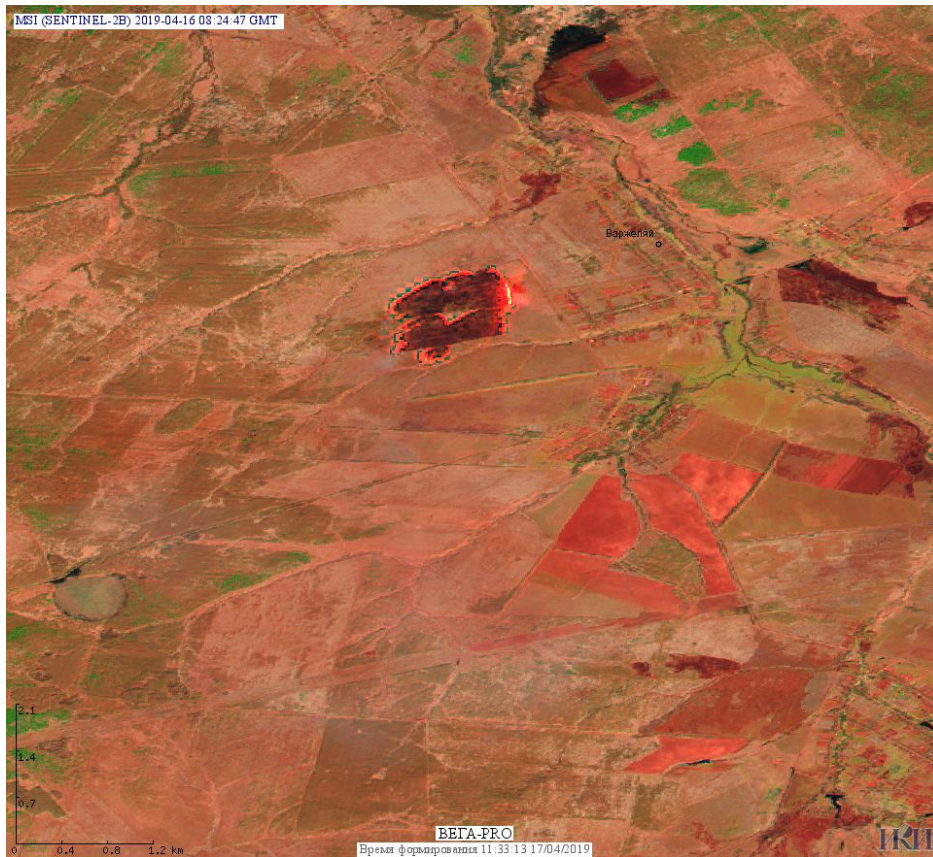


Рис. 10 Сельскохозяйственные палы в Торбеевском районе Республики Мордовия. Данные SENTINEL-2B.

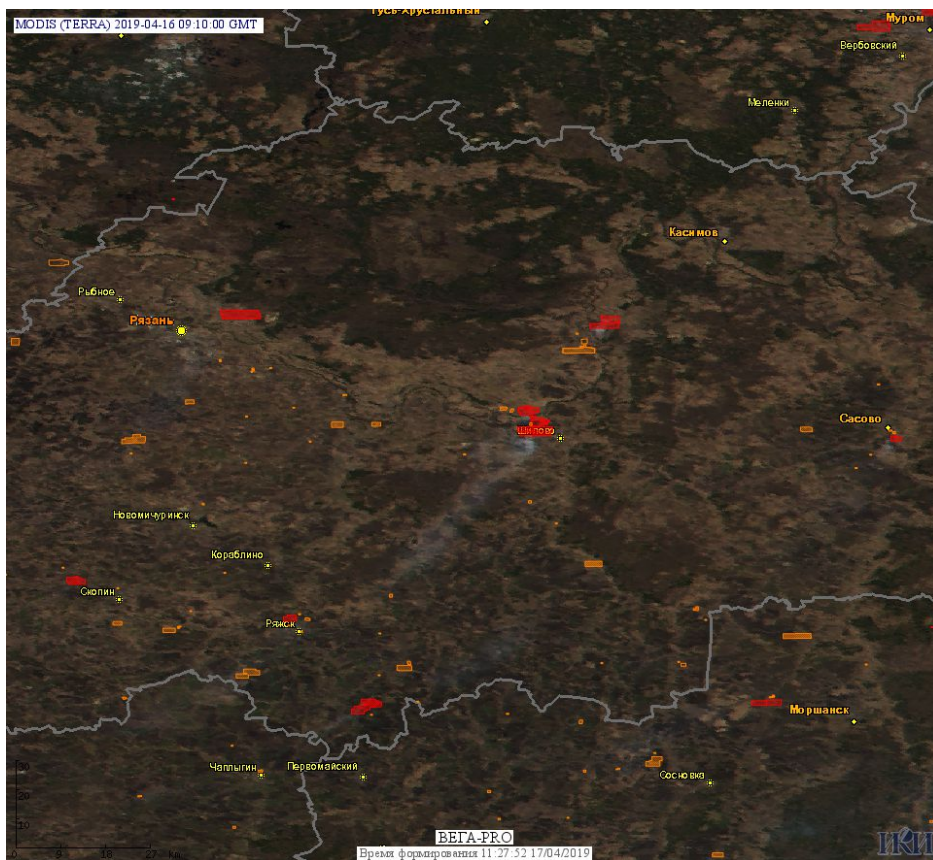


Рис. 11 Пожары и сельскохозяйственные палы в Рязанской области.

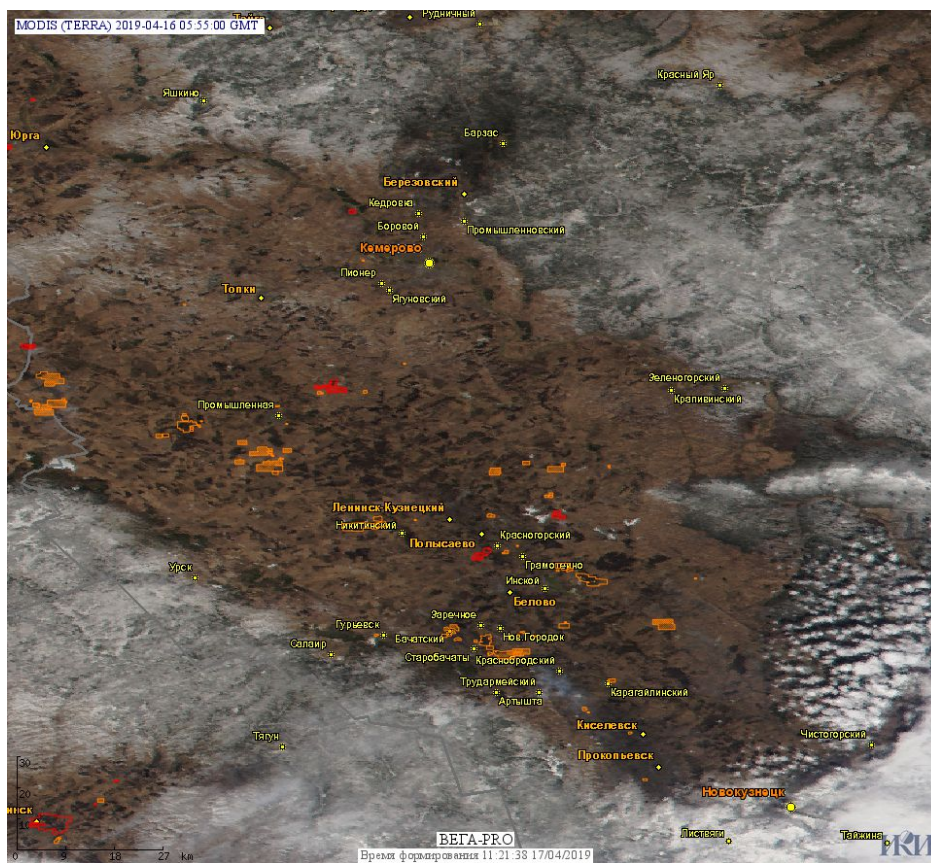


Рис. 12 Пожары и сельскохозяйственные палы в Кемеровской области.

(Информация подготовлена на основе данных центров приема НИЦ "Планета" (<http://planet.iitp.ru/index1.html>), спутникового сервиса ВЕГА (<http://pro-vega.ru>) и открытых зарубежных источников)