

Пожарная ситуация в России по спутниковым данным

(обзор ситуации за 22.04.2019)

Всего за сутки 22.04.2019 на территории Российской Федерации (на всех видах территорий, включая сельскохозяйственные земли) по данным спутников Terra и Aqua наблюдалось **2823 природных пожара** с активным горением, на которых были зарегистрированы **13202 горячие точки**.

В том числе было зарегистрировано **947 активных пожаров, затрагивающих территории, покрытые лесом (6864 горячие точки)**.

Максимальное число пожаров наблюдалось в Смоленской области (189). На них были зарегистрированы 1493 горячие точки.

По предварительной оценке огнем могло быть затронуто около 28,8 тыс га территории, покрытой лесом.

Для сравнения: 22.04.2018 года на территории России всего наблюдалось **1157 природных пожаров**, на которых были зарегистрированы 8263 горячие точки. Из них пожаров, затронувших территорию, покрытую лесом, было 542, на которых были детектированы 6522 горячие точки.

Максимальное число активных пожаров наблюдалось в Сибирском федеральном округе (497), в том числе, на территории Новосибирской области (210). На них было зарегистрировано 2178 (Сибирский федеральный округ) и 980 (Новосибирская область) горячих точек.

Огнем было затронуто около 68,4 тыс га территории, покрытой лесом.

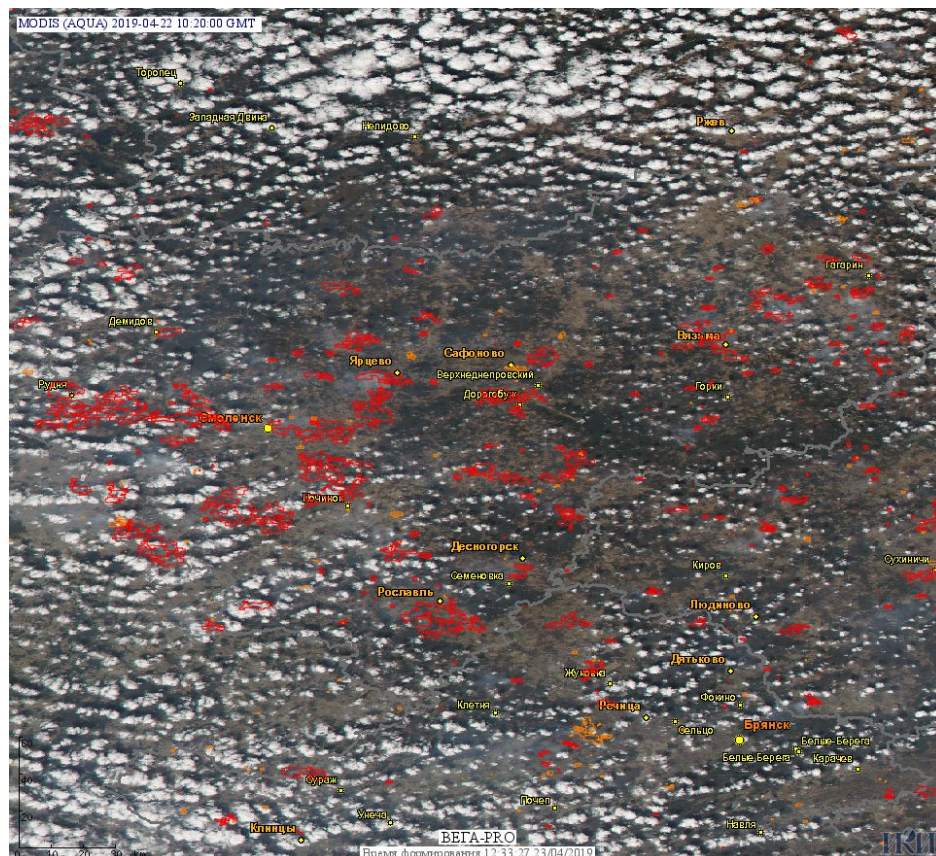


Рис. 1 Пожары и сельскохозяйственные палы в Смоленской области

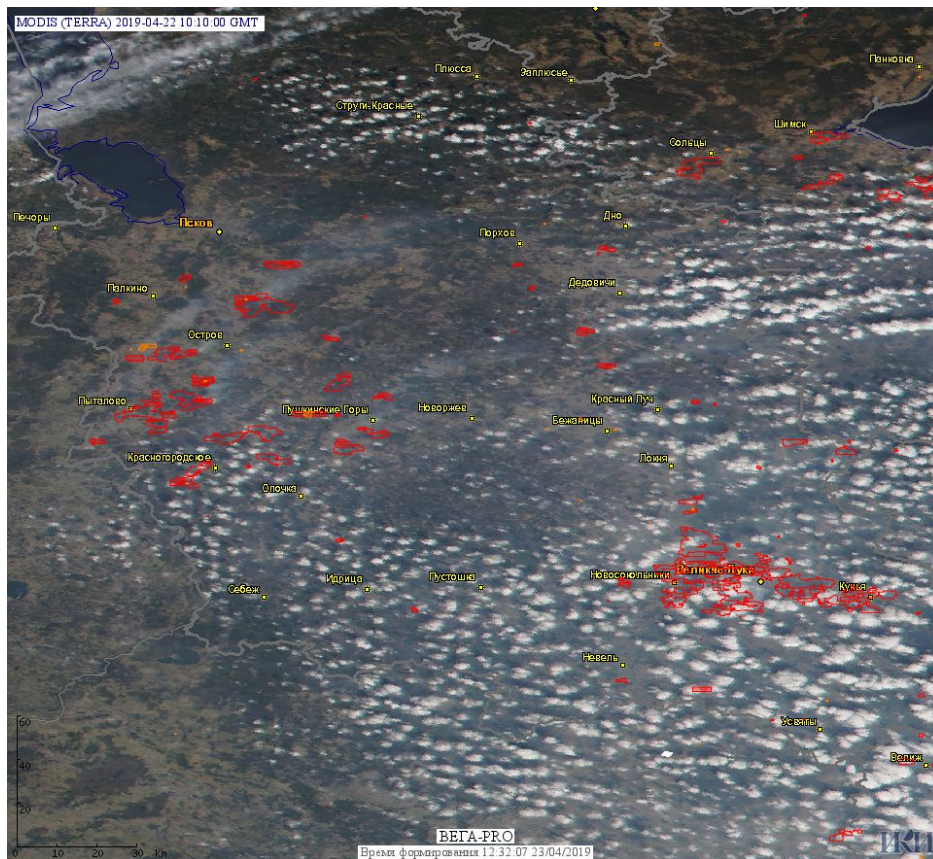


Рис. 2 Пожары и сельскохозяйственные палы в Псковской области.

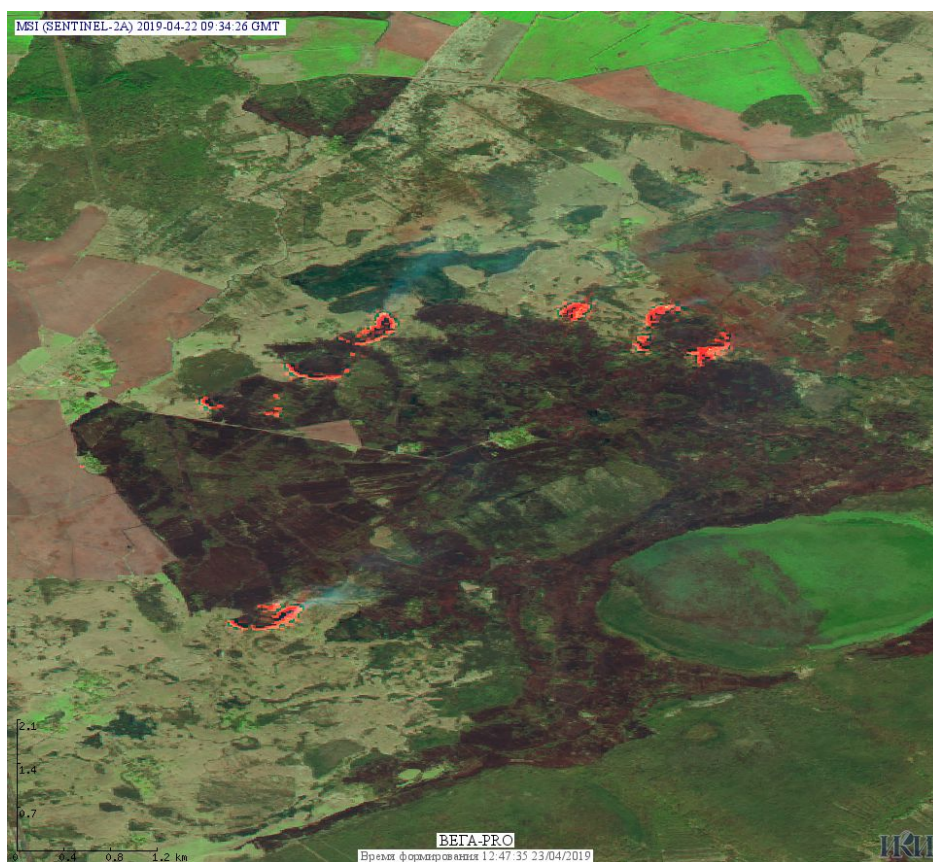


Рис. 3 Сельскохозяйственные палы в Островском районе Псковской области. Данные SENTINEL-2A.

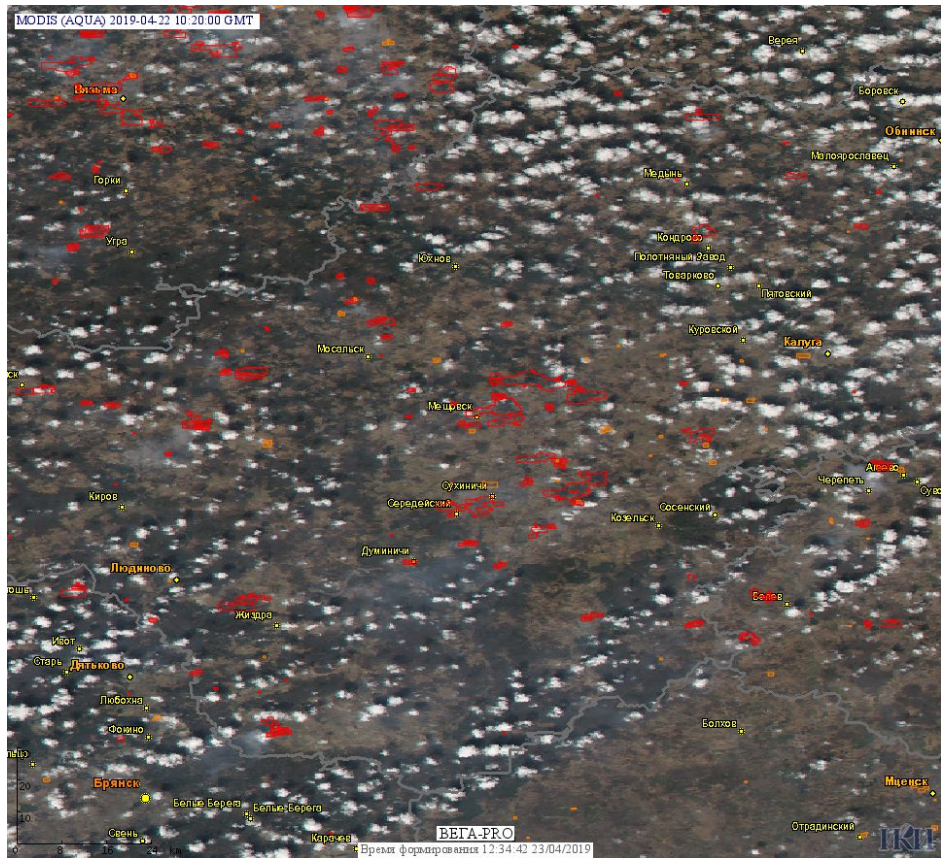


Рис. 4 Пожары и сельскохозяйственные палы в Калужской области



Рис. 5 Пожар на границе Белозерского района Тульской области и Ульяновского района Калужской области.

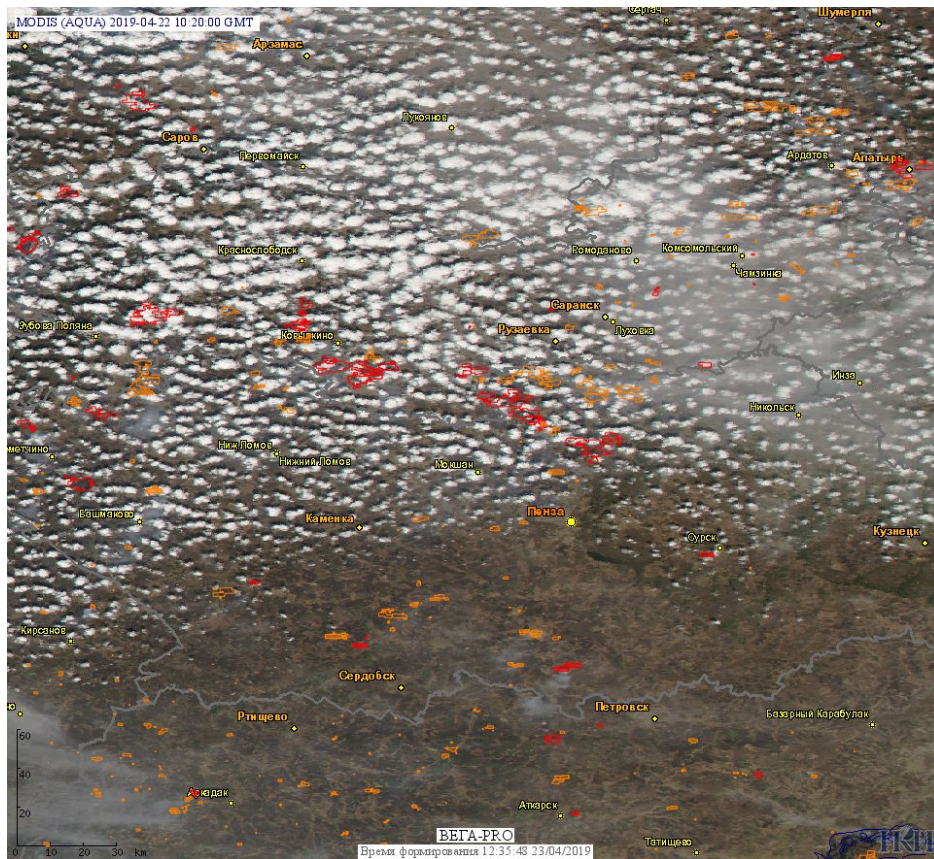


Рис. 6 Пожары и сельскохозяйственные палы в Республике Мордовия и Пензенской области.



Рис. 7 Пожары и сельскохозяйственные палы в Приморском крае

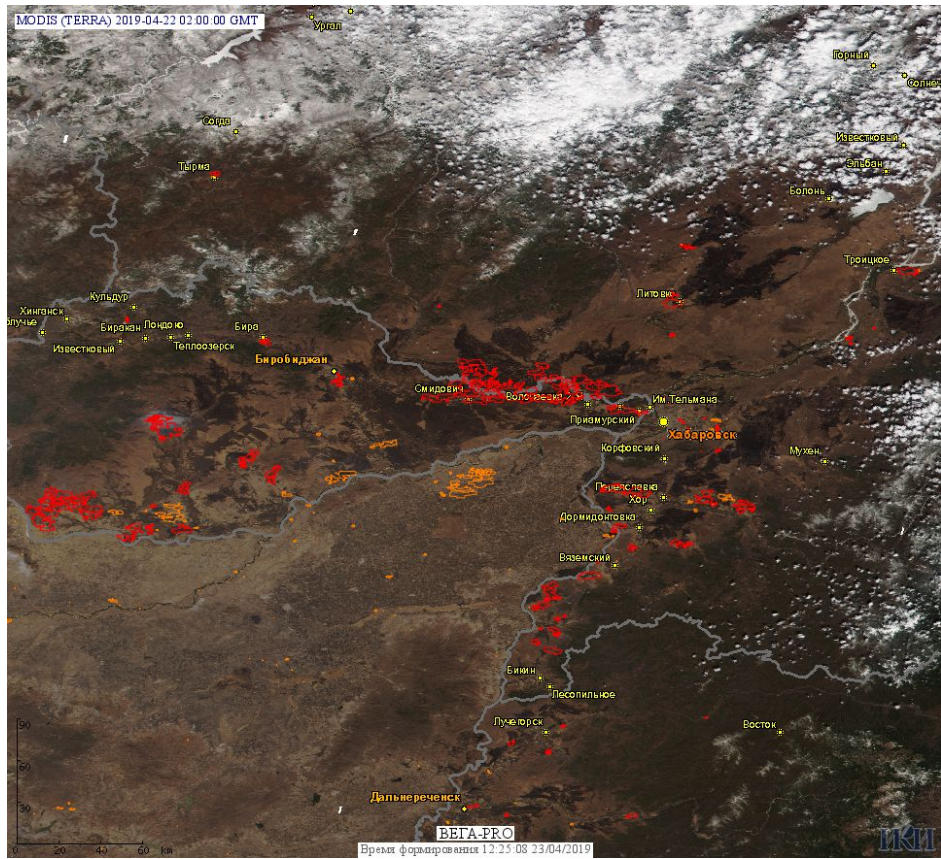


Рис. 8 Пожары и сельскохозяйственные палы в Еврейской автономной области и Хабаровском крае.

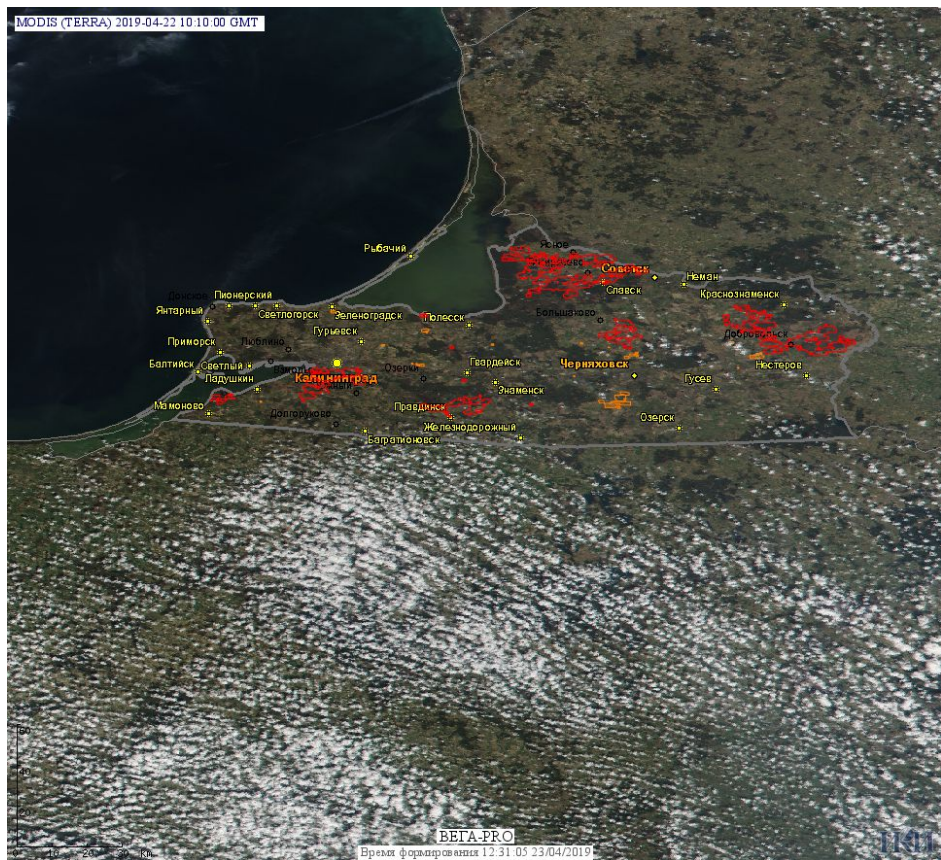


Рис. 9 Пожары и сельскохозяйственные палы в Калининградской области.

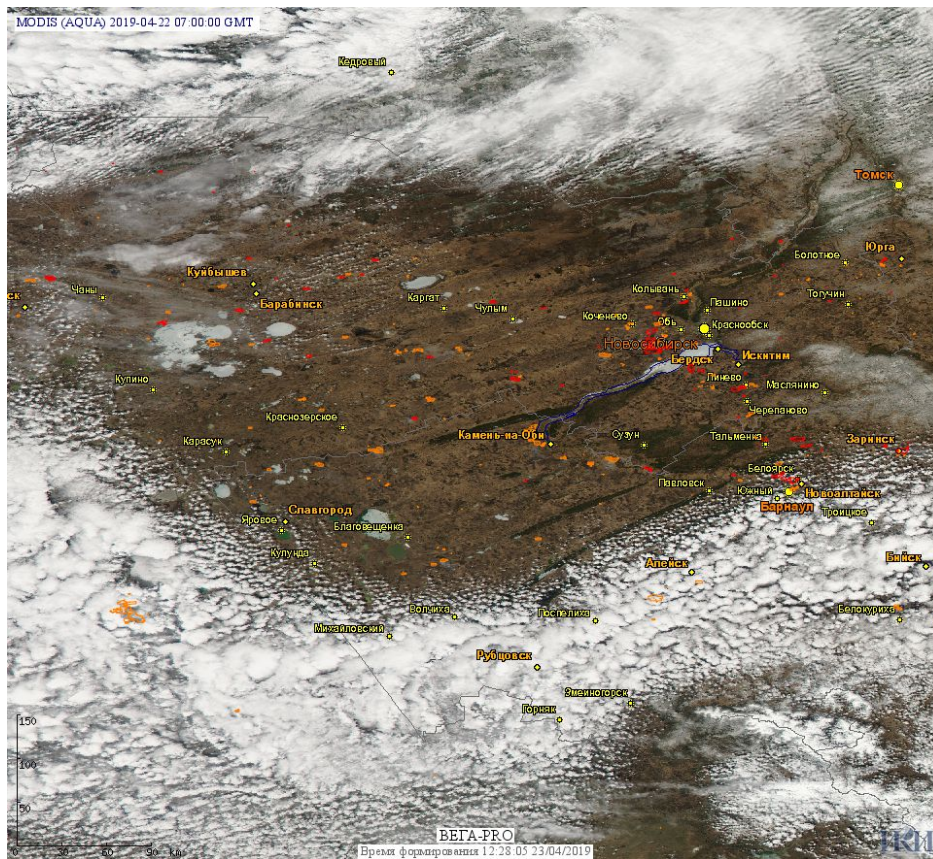


Рис. 10 Пожары и сельскохозяйственные палы в Новосибирской области.

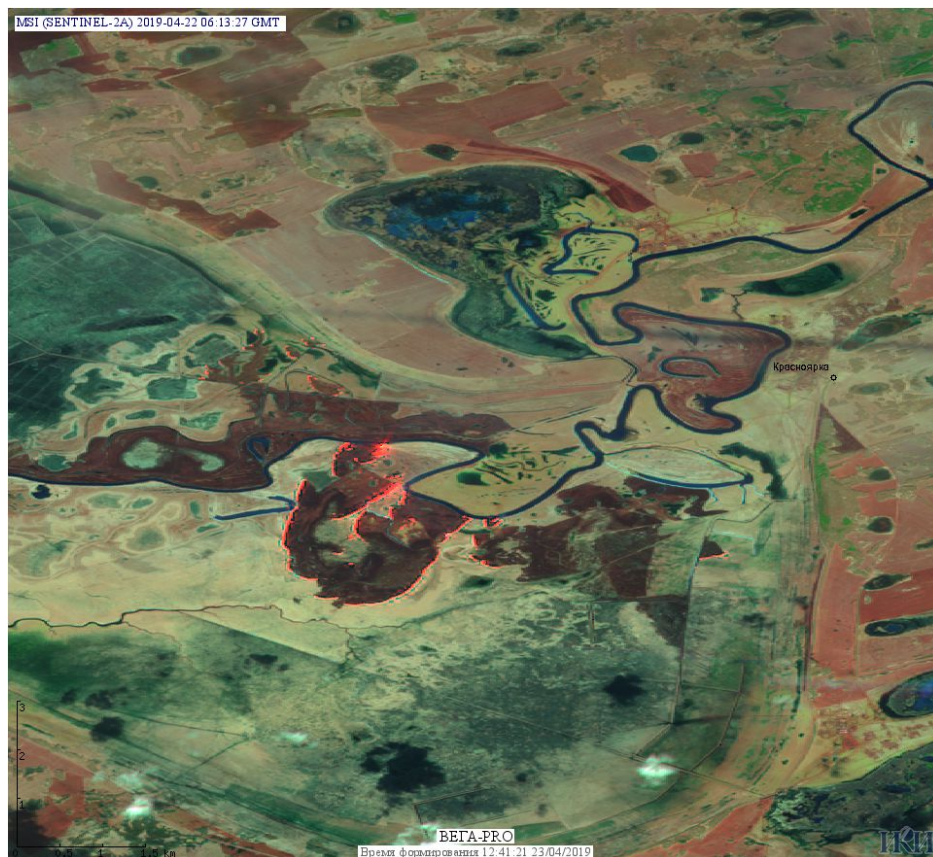


Рис. 11 Сельскохозяйственный пал в Венгеровском районе Новосибирской области.

(Информация подготовлена на основе данных центров приема НИЦ "Планета" (<http://planet.iitp.ru/index1.html>), спутникового сервиса ВЕГА (<http://pro-vega.ru>) и открытых зарубежных источников)