

Пожарная ситуация в России по спутниковым данным

(обзор ситуации за 23.04.2019)

Всего за сутки 23.04.2019 на территории Российской Федерации (на всех видах территорий, включая сельскохозяйственные земли) по данным спутников Terra и Aqua наблюдалось **2143 природных пожара** с активным горением, на которых были зарегистрированы **11023 горячие точки**.

В том числе было зарегистрировано **730 активных пожаров, затрагивающих территории, покрытые лесом (6187 горячих точек)**.

Максимальное число пожаров наблюдалось в Смоленской области (147). На них было зарегистрировано 1557 горячих точек.

По предварительной оценке огнем могло быть затронуто около 21,3 тыс га территории, покрытой лесом.

Для сравнения: 23.04.2018 года на территории России всего наблюдалось **979 природных пожаров**, на которых было зарегистрировано 10789 горячих точек. Из них пожаров, затронувших территорию, покрытую лесом, было 538, на которых было детектировано 9695 горячих точек.

Максимальное число активных пожаров наблюдалось в Дальневосточном федеральном округе (339), в том числе, на территории Амурской области (117). На них было зарегистрировано 8619 (Дальневосточный федеральный округ) и 5643 (Амурская область) горячих точек.

Огнем было затронуто около 169,6 тыс га территории, покрытой лесом.

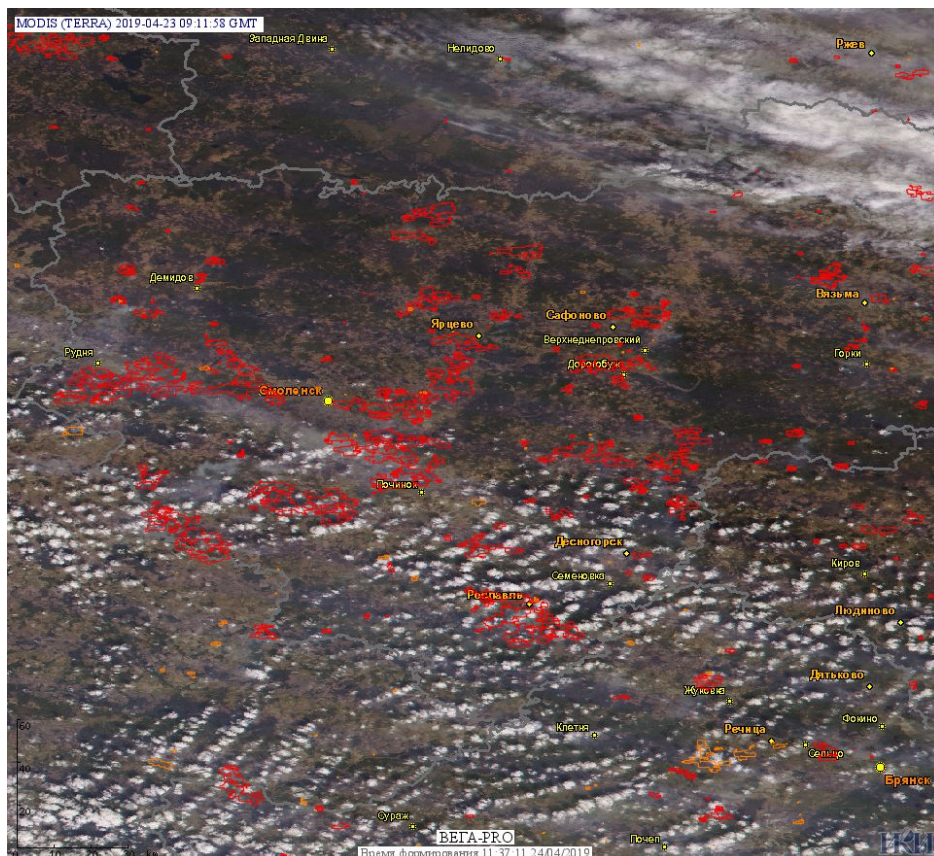


Рис. 1 Пожары и сельскохозяйственные палы в Смоленской области

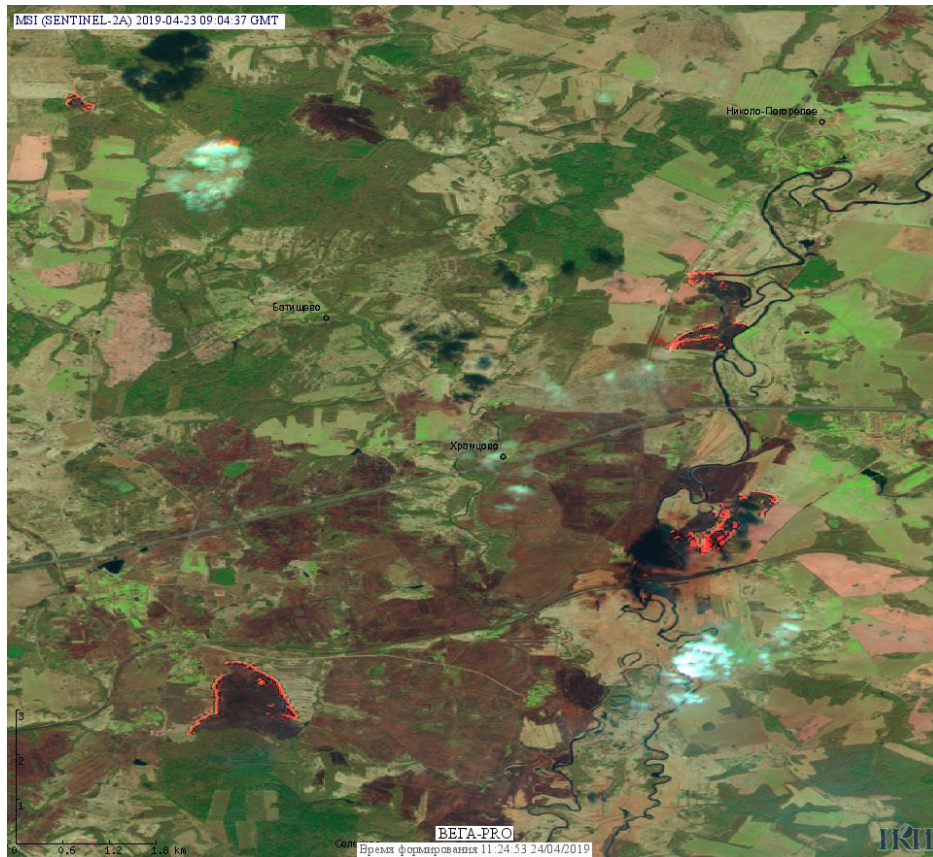


Рис. 2 Сельскохозяйственные палы в Сафоновском районе Смоленской области.
Данные SENTINEL-2A.

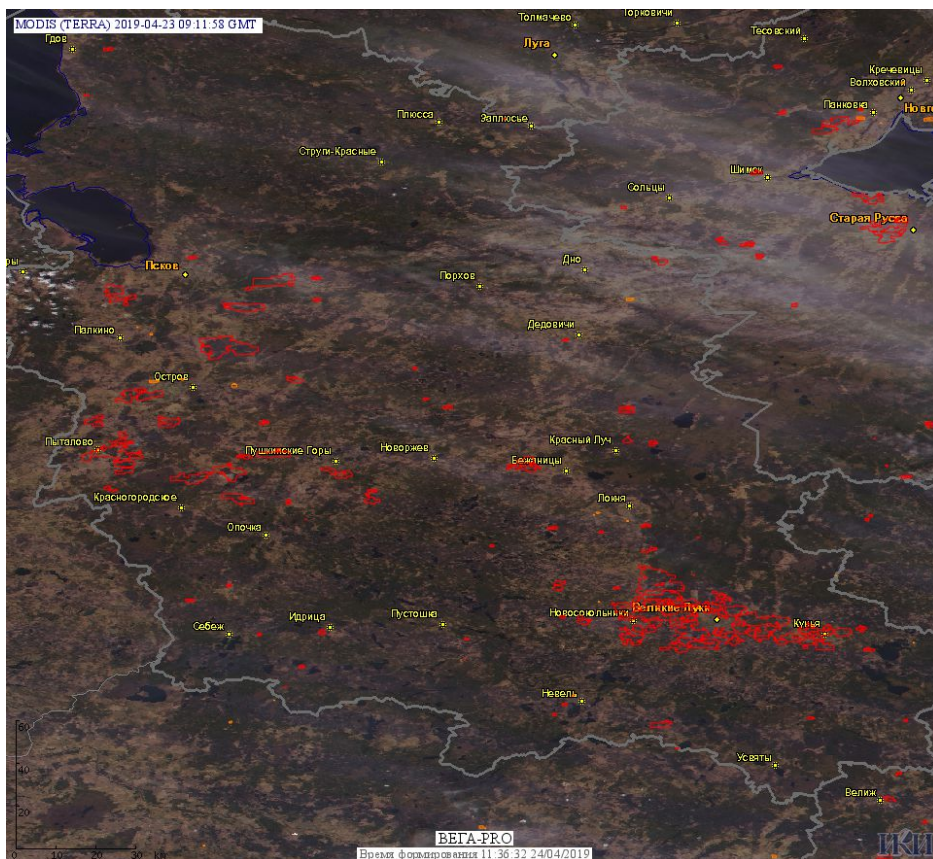


Рис. 3 Пожары и сельскохозяйственные палы в Псковской области.

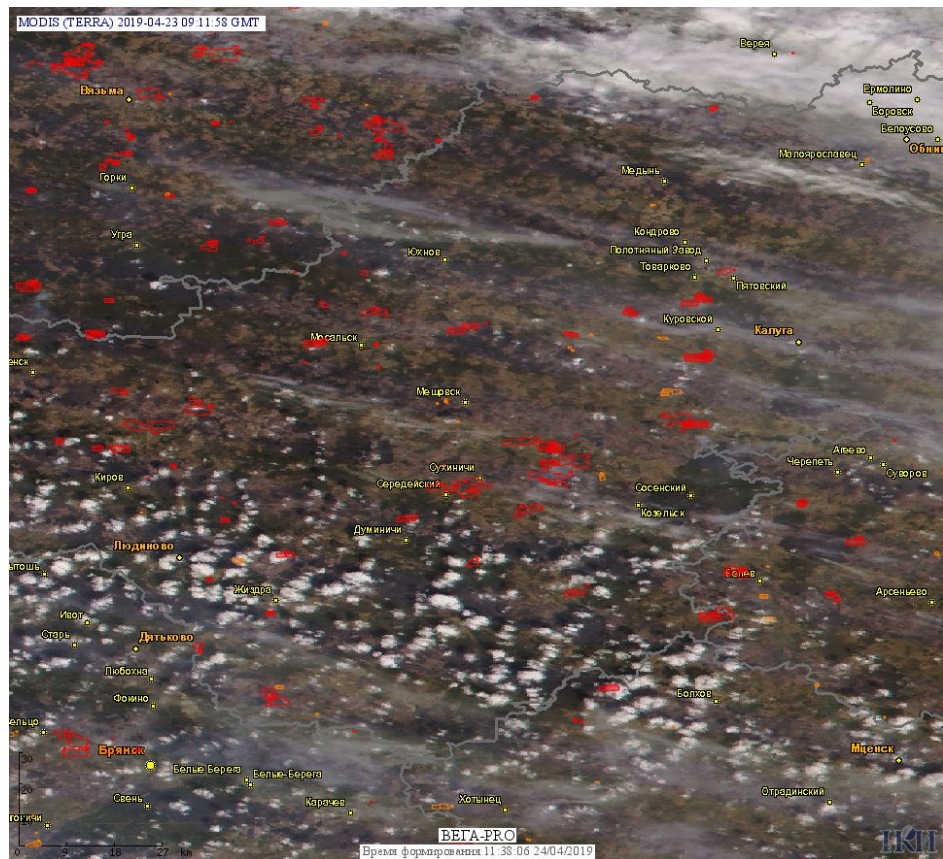


Рис. 4 Пожары и сельскохозяйственные палы в Калужской области

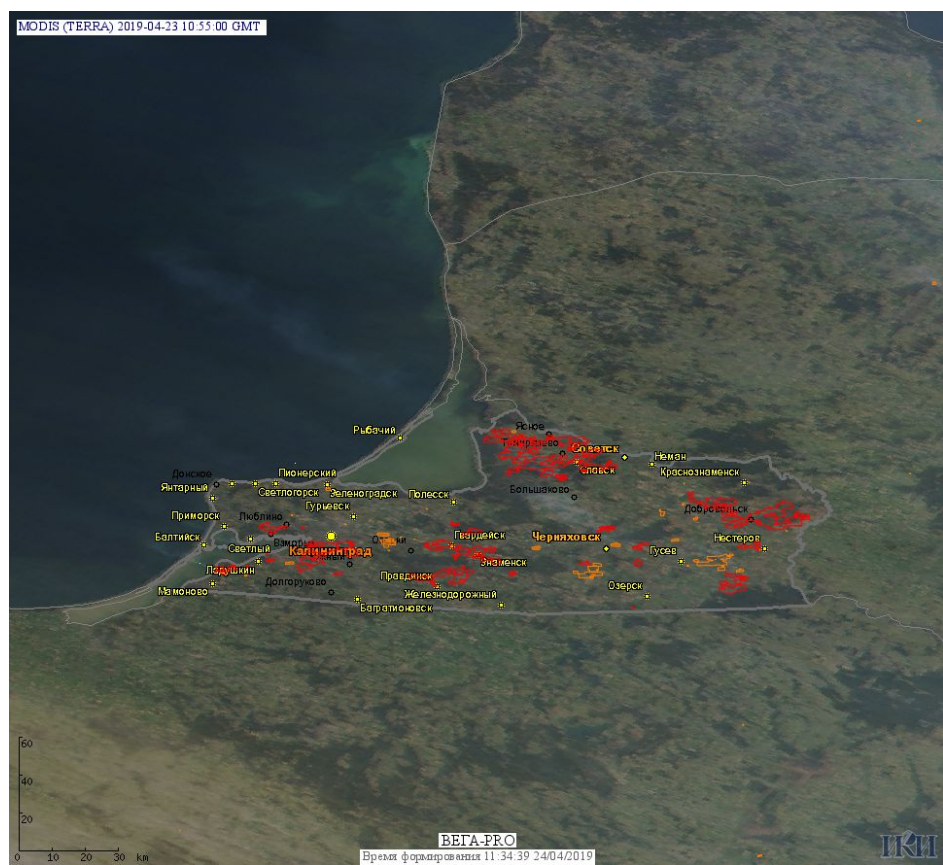


Рис. 5 Пожары и сельскохозяйственные палы в Калининградской области.

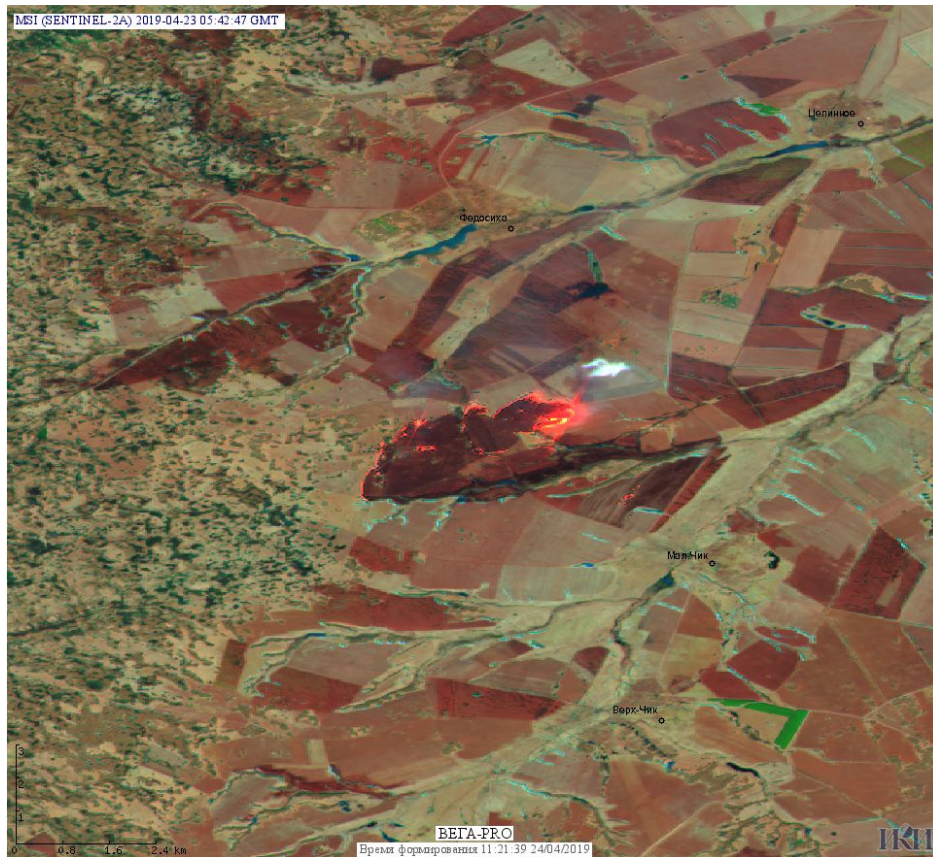


Рис. 8 Сельскохозяйственный пал в Ордынском районе Новосибирской области.
Данные SENTINEL-2A.

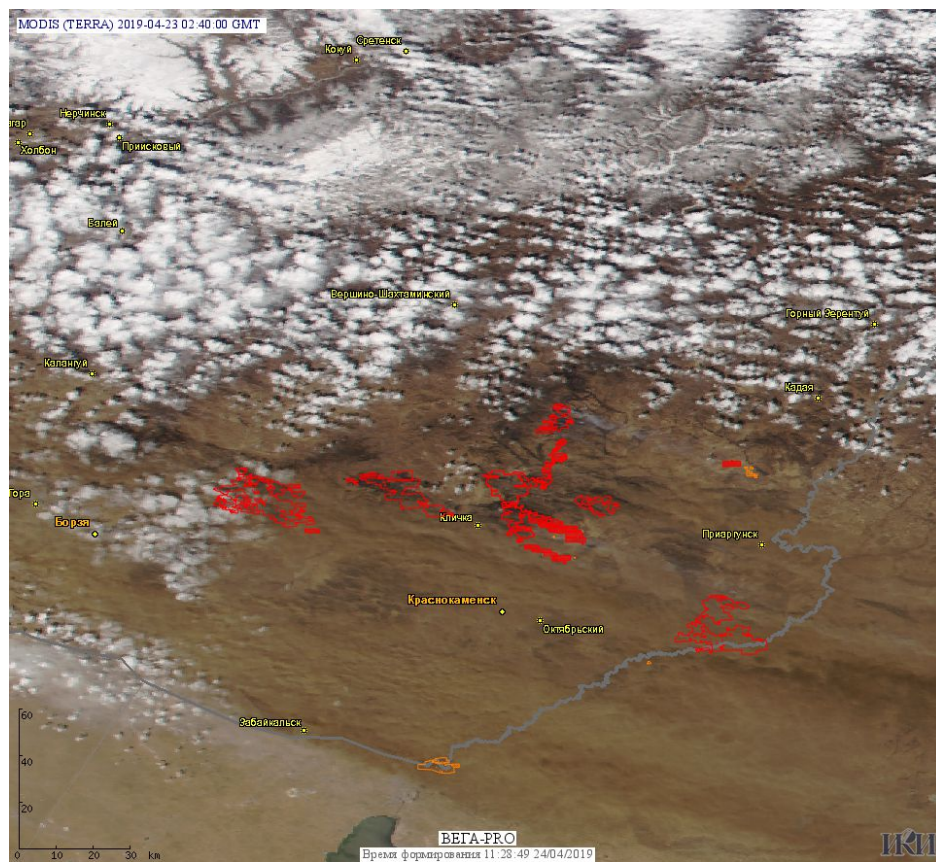


Рис. 9 Пожары в Забайкальском крае.

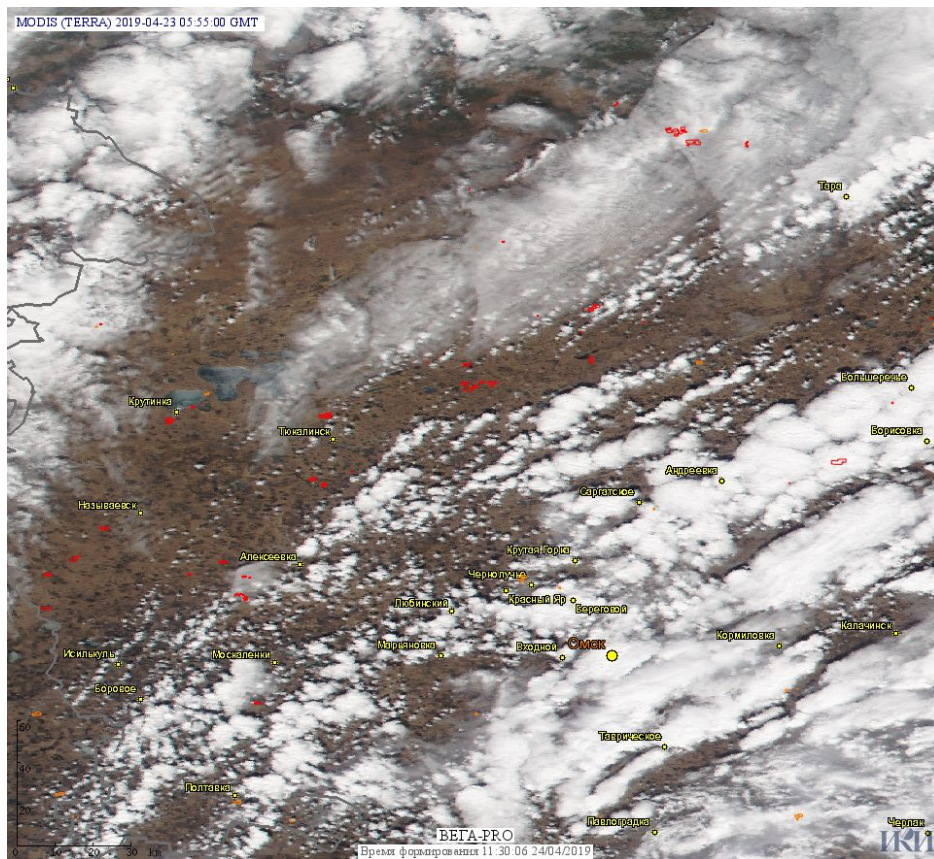


Рис. 10 Пожары в Омской области

(Информация подготовлена на основе данных центров приема НИЦ "Планета" (<http://planet.iitp.ru/index1.html>), спутникового сервиса ВЕГА (<http://pro-vega.ru>) и открытых зарубежных источников)