

Пожарная ситуация в России по спутниковым данным

(обзор ситуации за 24.04.2019)

Всего за сутки 24.04.2019 на территории Российской Федерации (на всех видах территорий, включая сельскохозяйственные земли) по данным спутников Terra и Aqua наблюдалось **2307 природных пожаров** с активным горением, на которых было зарегистрировано **10365 горячих точек**.

В том числе было зарегистрировано **848 активных пожаров, затрагивающих территории, покрытые лесом (5524 горячие точки)**.

Максимальное число пожаров наблюдалось в Смоленской области (127). На них были зарегистрированы 863 горячие точки.

По предварительной оценке огнем могло быть затронуто около 38,4 тыс га территории, покрытой лесом.

Для сравнения: 24.04.2018 года на территории России всего наблюдалось **1507 природных пожаров**, на которых было зарегистрировано 16670 горячих точек. Из них пожаров, затронувших территорию, покрытую лесом, было 626, на которых было детектировано 14277 горячих точек.

Максимальное число активных пожаров наблюдалось в Дальневосточном федеральном округе (520), в том числе, на территории Приморского края (202). На них было зарегистрировано 12333 (Дальневосточный федеральный округ) и 1471 (Приморский край) горячих точек.

Огнем было затронуто около 189,9 тыс га территории, покрытой лесом.

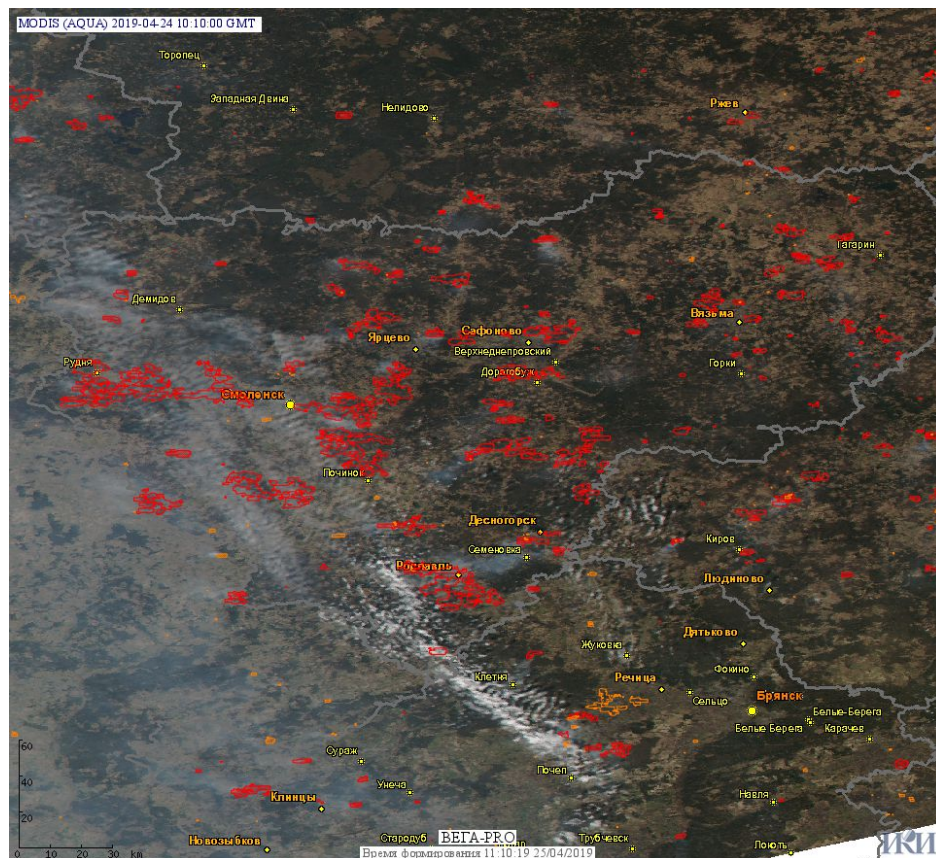


Рис. 1 Пожары и сельскохозяйственные палы в Смоленской области

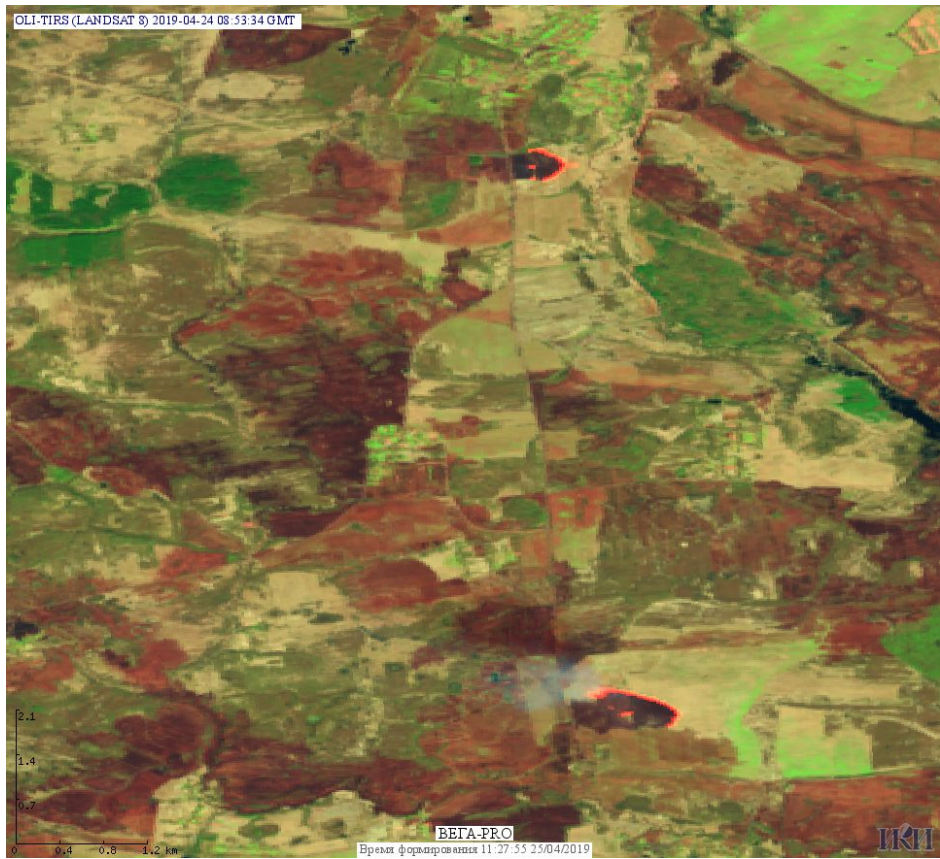


Рис. 2 Сельскохозяйственные палы в Руднянском районе Смоленской области.
Данные Landsat 8.

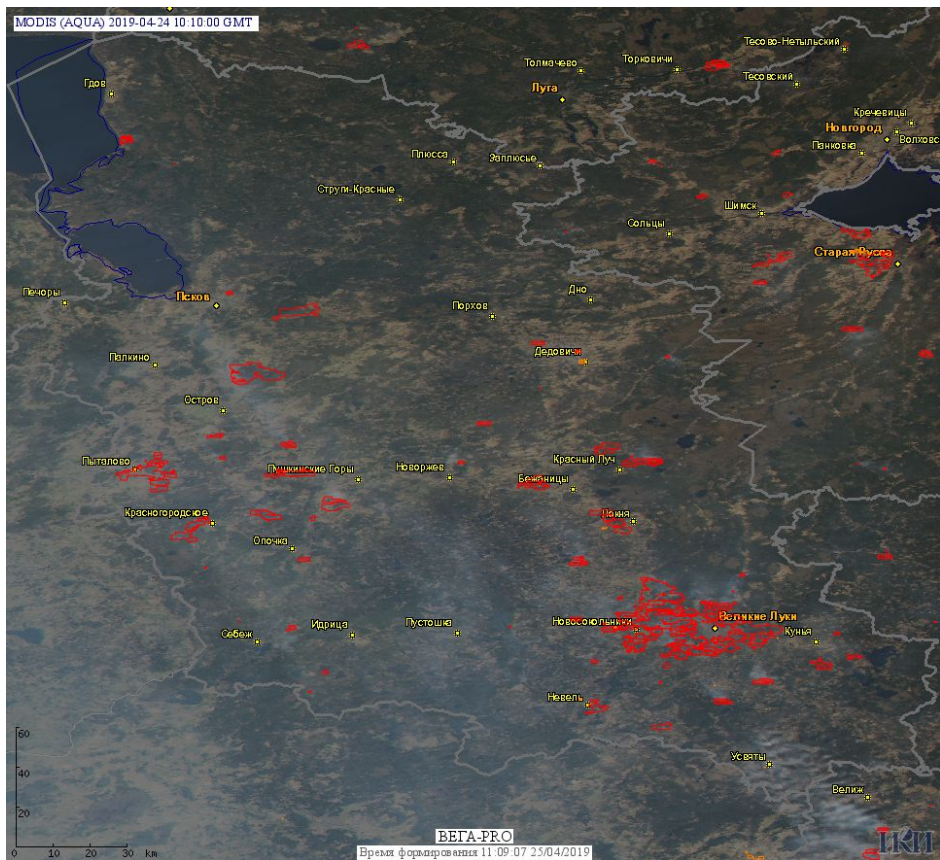


Рис. 3 Пожары и сельскохозяйственные палы в Псковской области.

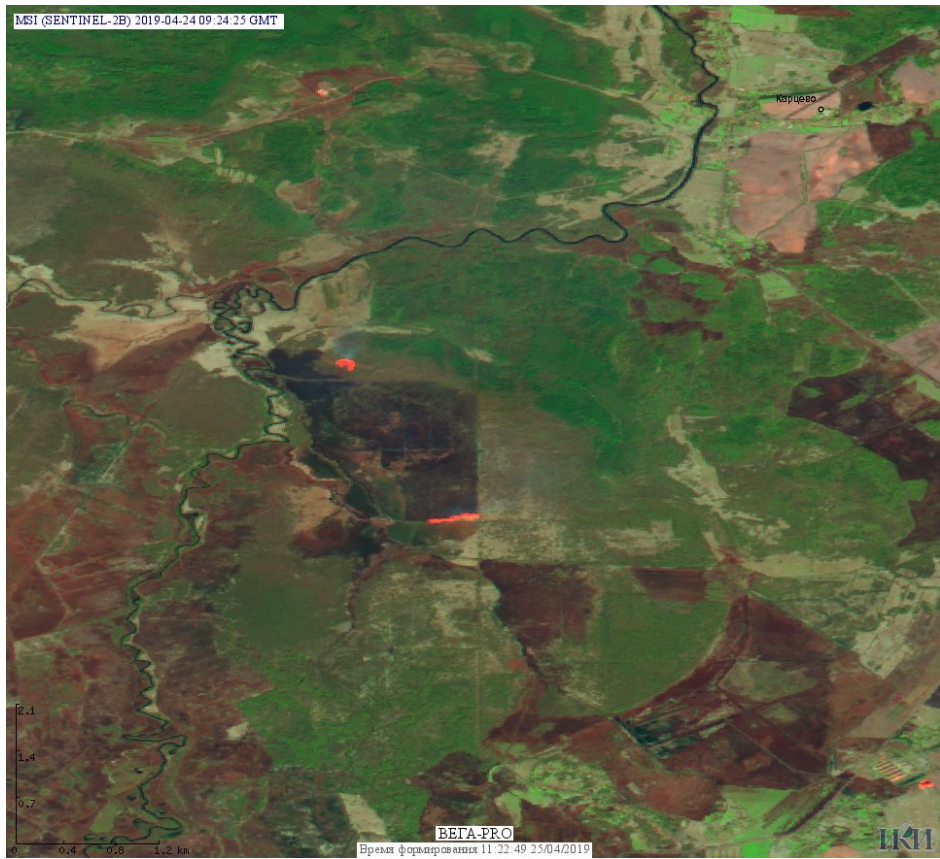


Рис. 4 Сельскохозяйственные палы в Великолуцком районе Псковской области.
Данные SENTINEL-2B.

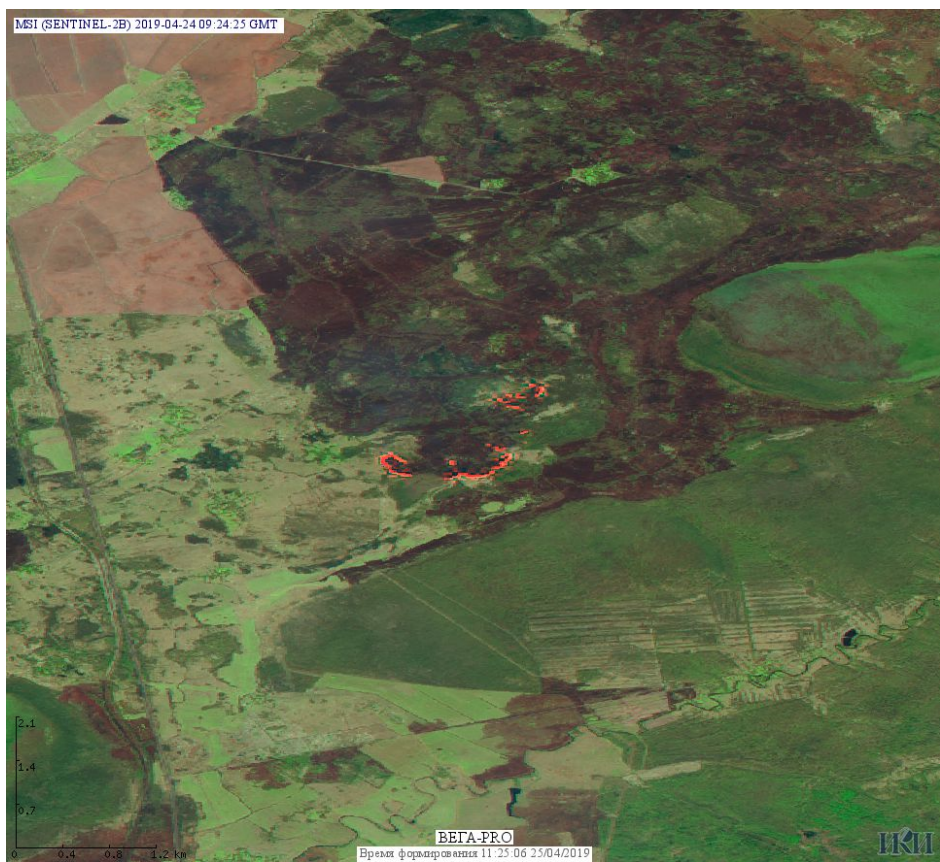


Рис. 5 Сельскохозяйственные палы в Островском районе Псковской области.
Данные SENTINEL-2B.

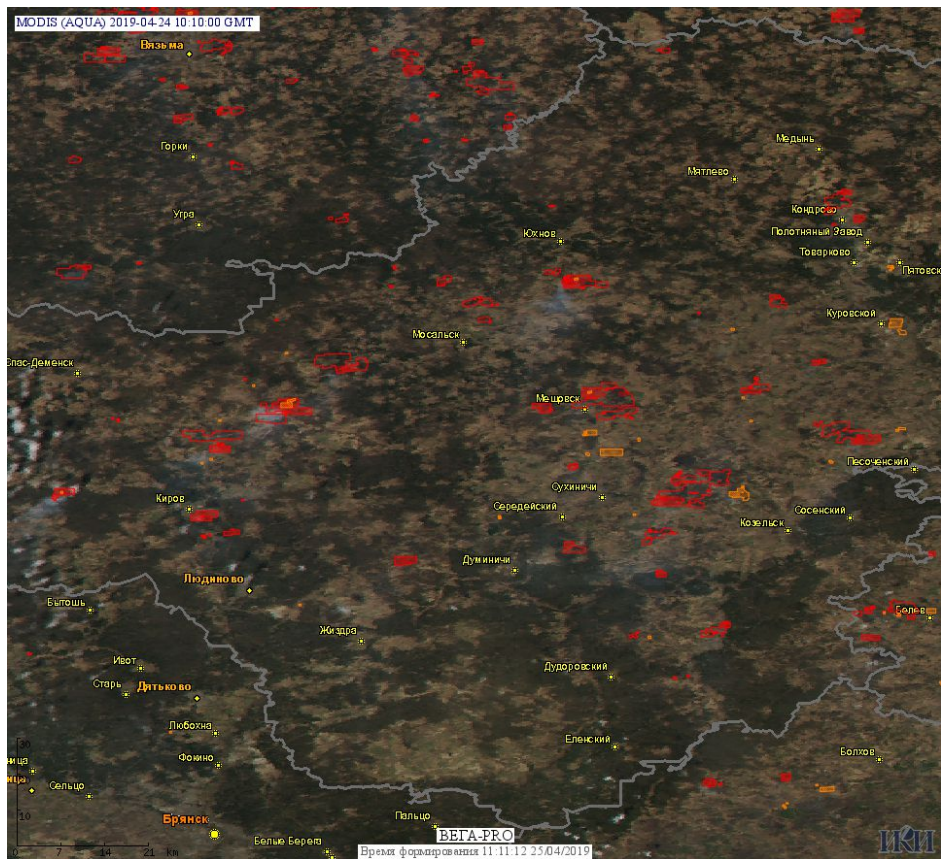


Рис. 6 Пожары и сельскохозяйственные палы в Калужской области

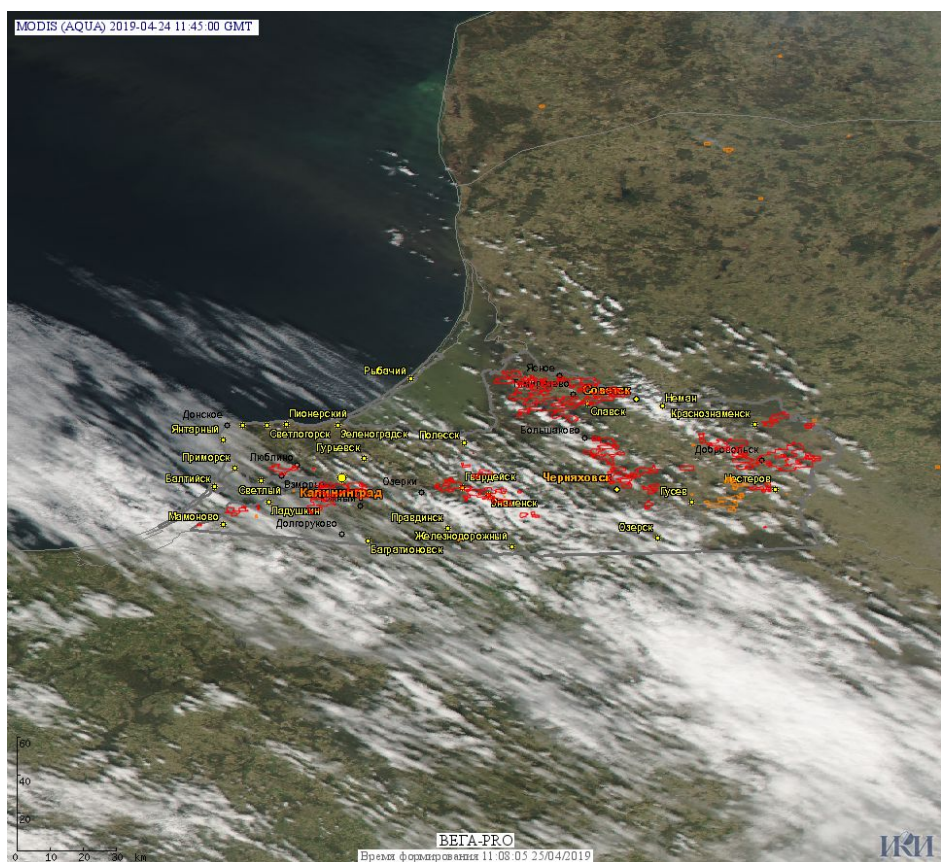


Рис. 7 Пожары и сельскохозяйственные палы в Калининградской области.

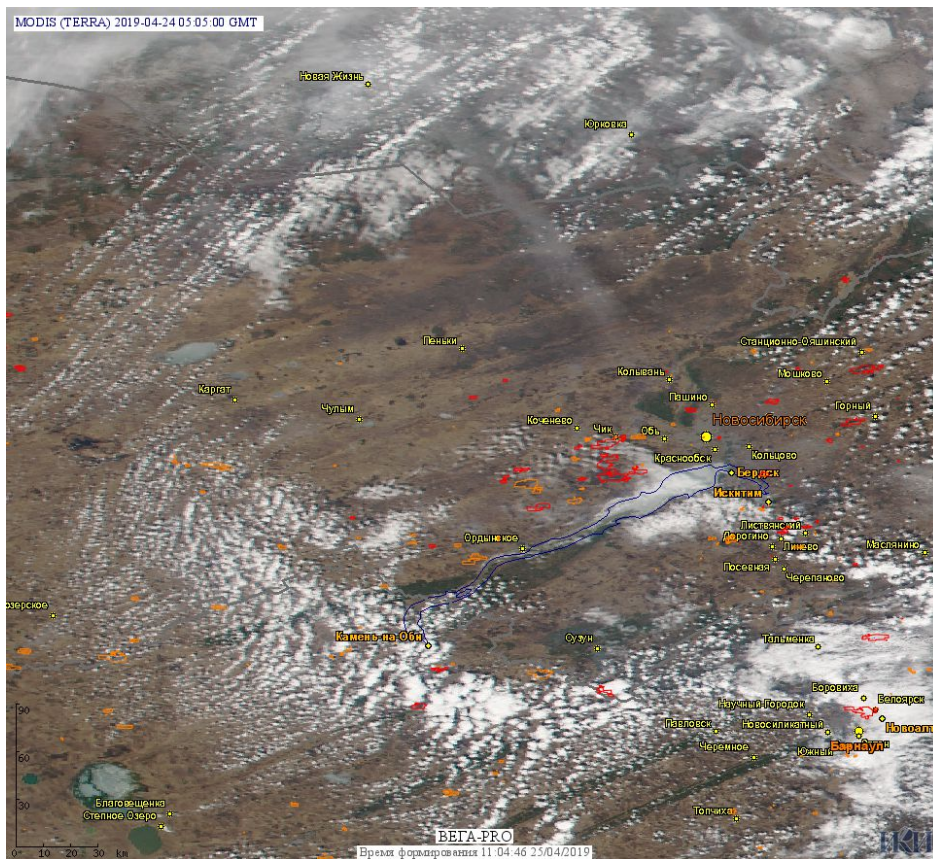


Рис. 8 Пожары и сельскохозяйственные палы в Новосибирской области.

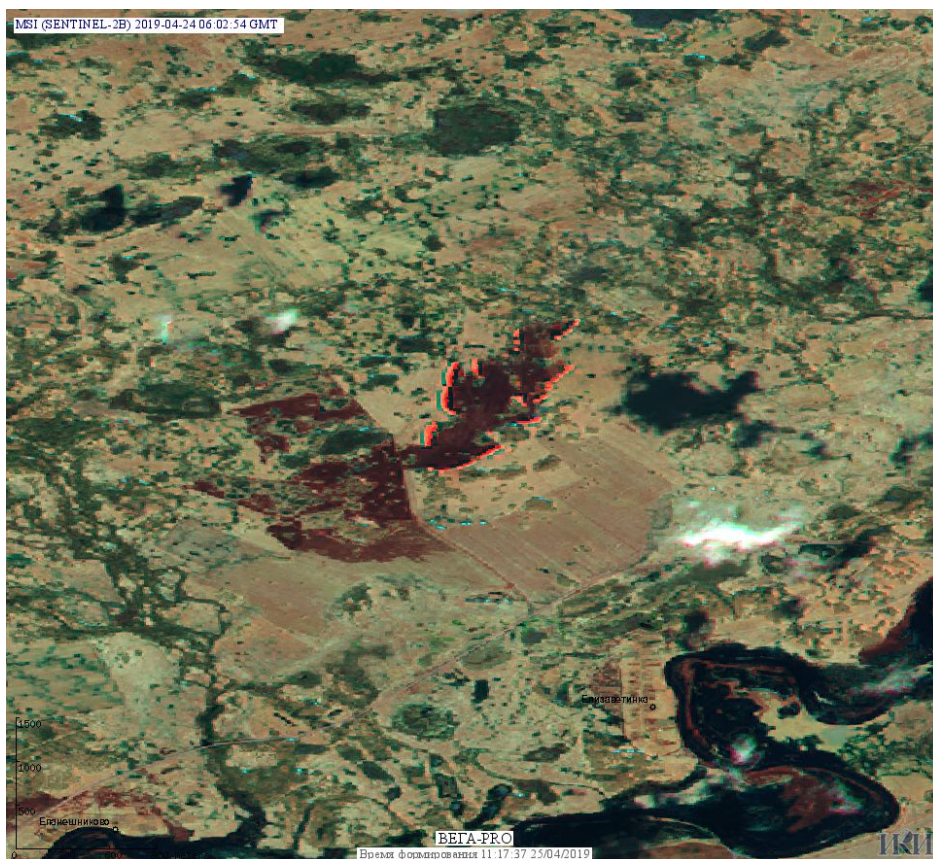


Рис. 9 Сельскохозяйственный пал в Кубышевском районе Новосибирской области.
Данные SENTINEL-2B.

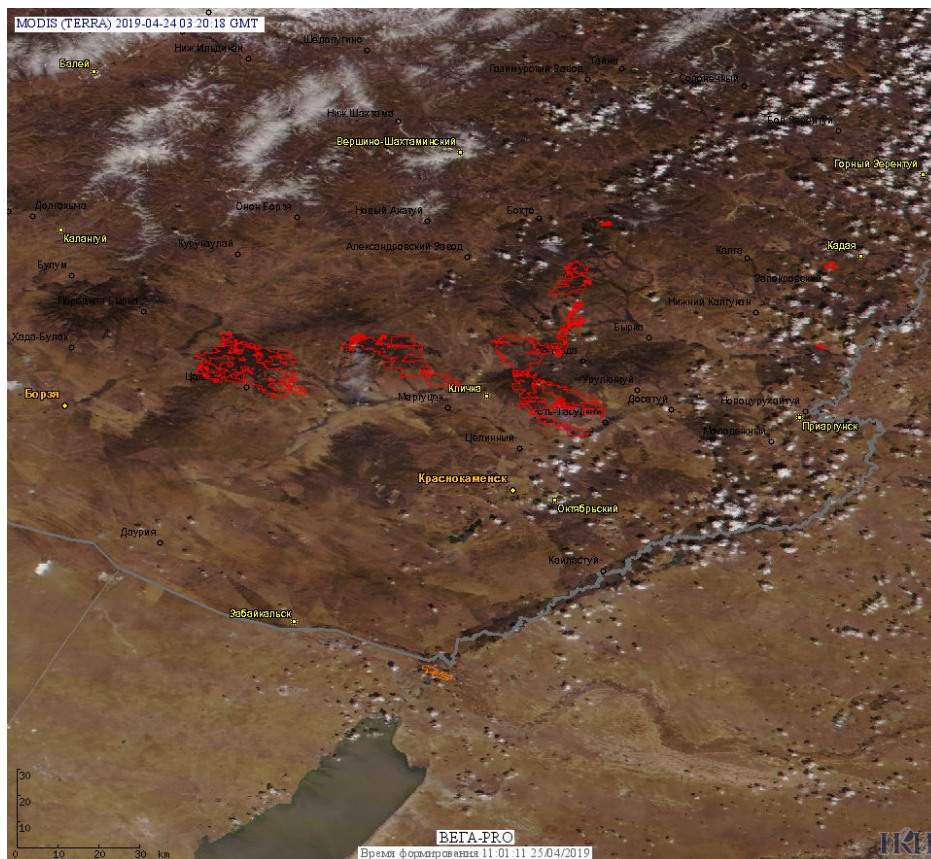


Рис. 10 Пожары в Забайкальском крае.

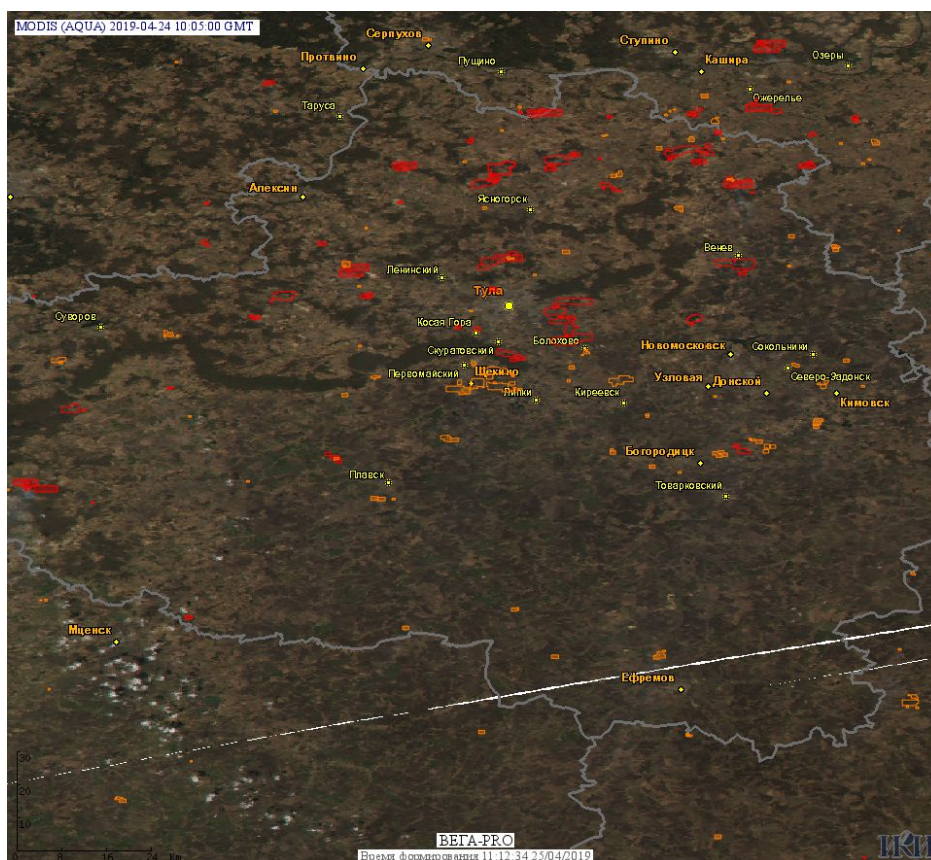


Рис. 11 Пожары и сельскохозяйственные палы в Тульской области.

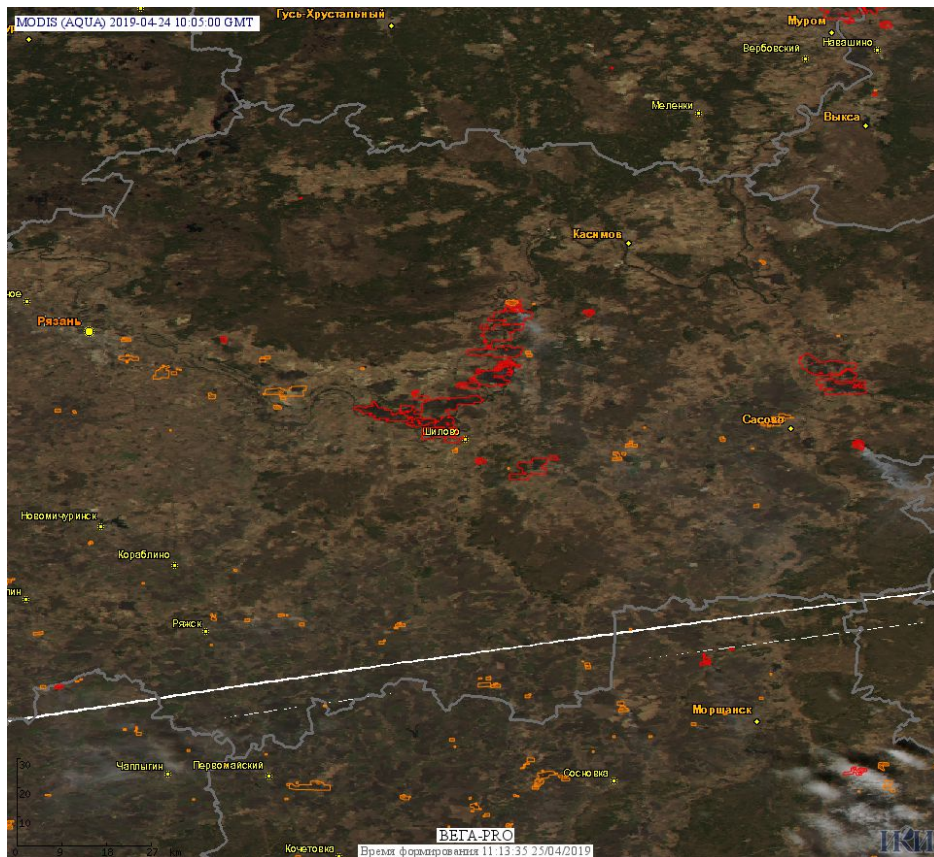
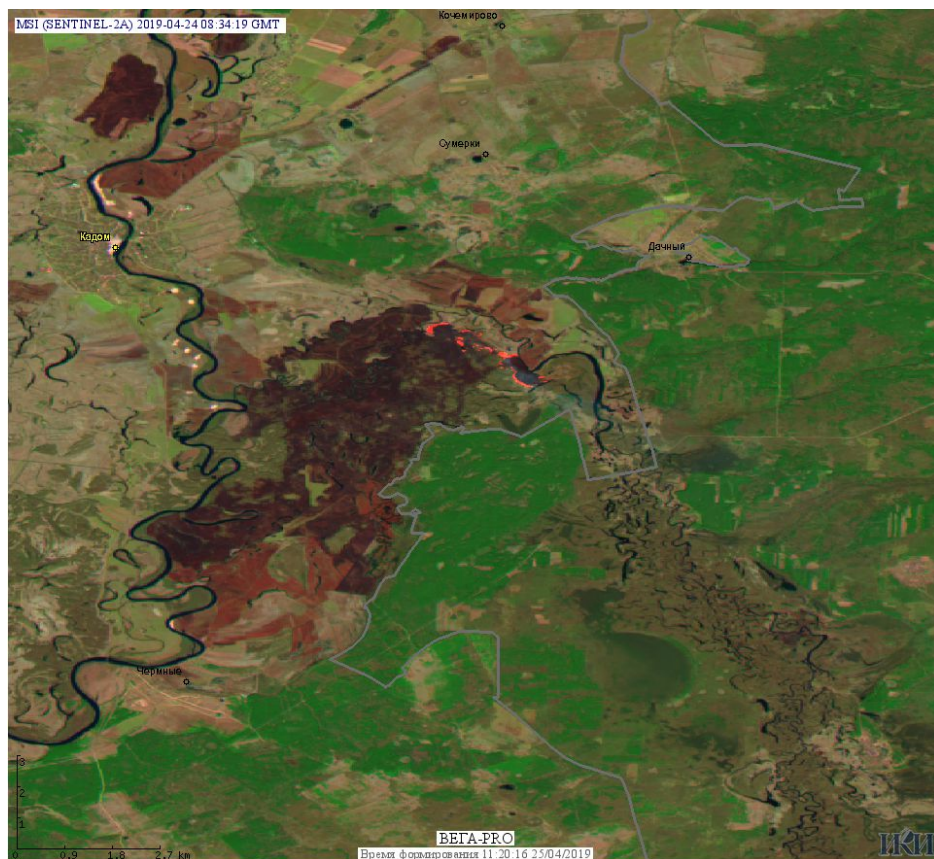


Рис. 12 Пожары и сельскохозяйственные палы в Рязанской области.



**Рис. 13 Сельскохозяйственный пал в Кадомском районе Рязанской области.
Данные SENTINEL-2A.**

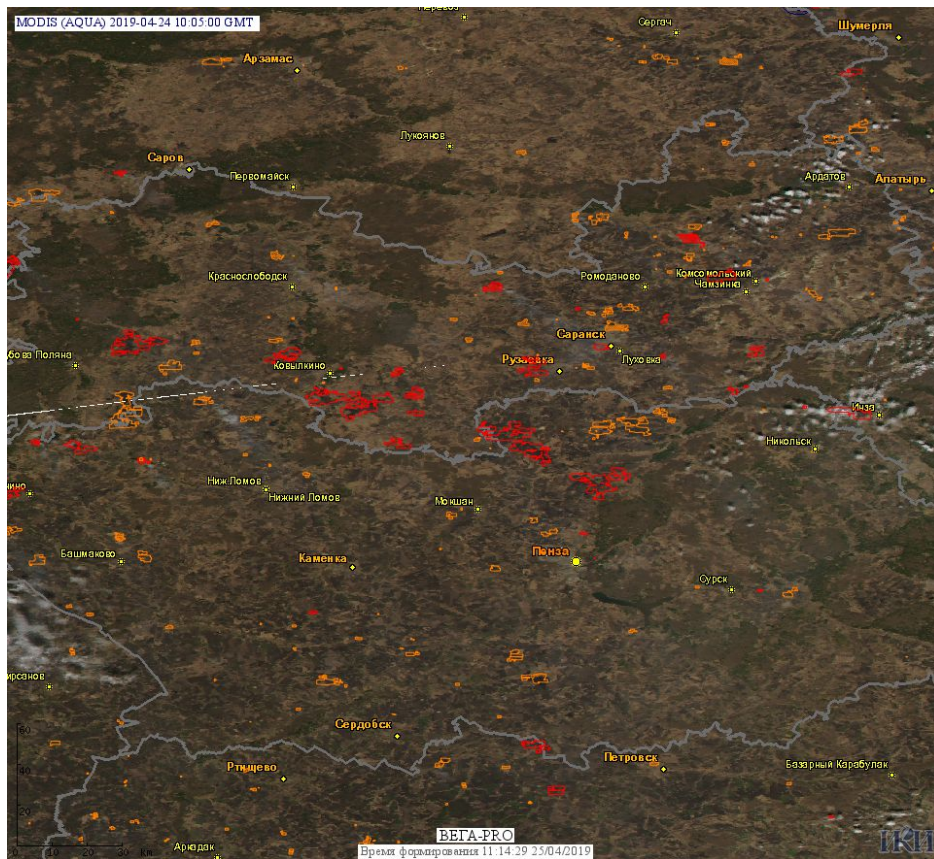


Рис. 14 Пожары и сельскохозяйственные палы в Республике Мордовия и Пензенской области.

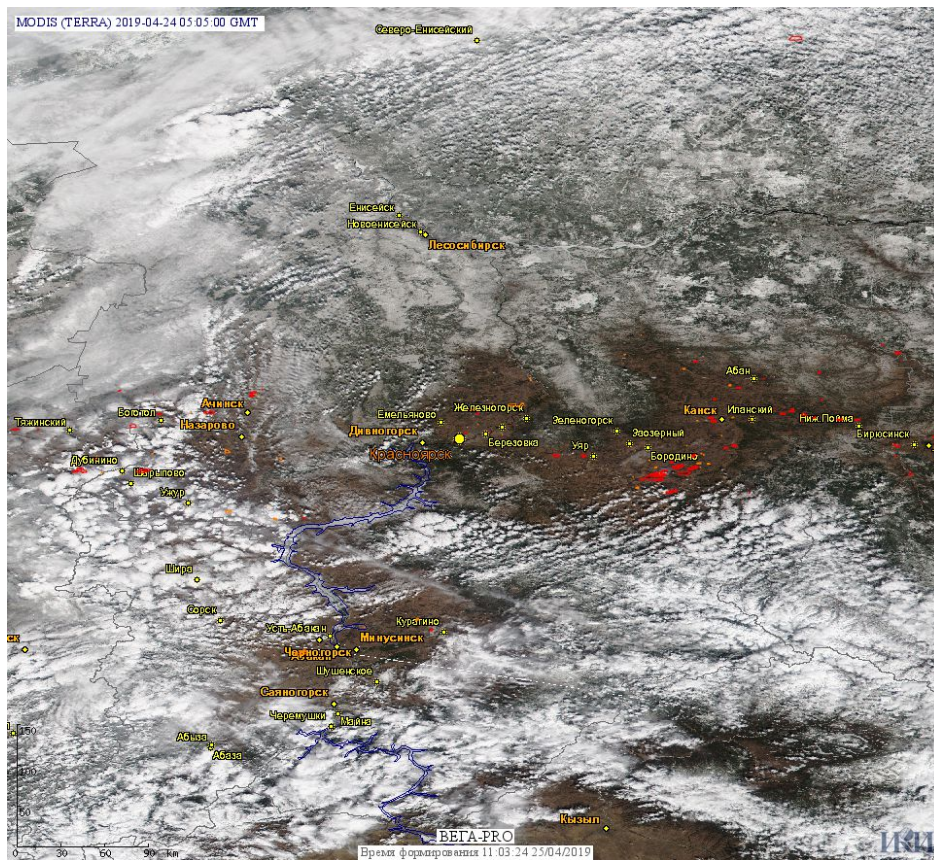


Рис. 15 Пожары и сельскохозяйственные палы в Красноярском крае.

(Информация подготовлена на основе данных центров приема НИЦ "Планета" (<http://planet.iitp.ru/index1.html>), спутникового сервиса ВЕГА (<http://pro-vega.ru>) и открытых зарубежных источников)