

Пожарная ситуация в России по спутниковым данным

(обзор ситуации за 29.04.2019)

Всего за сутки 29.04.2019 на территории Российской Федерации (на всех видах территорий, включая сельскохозяйственные земли) по данным спутников Terra и Aqua наблюдалось **1118 природных пожаров** с активным горением, на которых были зарегистрированы **6653 горячие точки**.

В том числе было зарегистрировано **512 активных пожаров, затрагивающих территории, покрытые лесом (4744 горячие точки)**.

Максимальное число пожаров наблюдалось в Смоленской области (104). На них было зарегистрировано 1012 горячих точек.

По предварительной оценке огнем могло быть затронуто около 45,1 тыс га территории, покрытой лесом.

Для сравнения: 29.04.2018 года на территории России всего наблюдалось **1627 природных пожаров**, на которых было зарегистрировано 12180 горячих точек. Из них пожаров, затронувших территорию, покрытую лесом, было 760, на которых были детектированы 9693 горячие точки.

Максимальное число активных пожаров наблюдалось в Центральном федеральном округе (442), в том числе, на территории Смоленской области (144). На них было зарегистрировано 1156 (Центральный федеральный округ) и 511 (Смоленская область) горячих точек.

Огнем было затронуто около 108,7 тыс га территории, покрытой лесом.

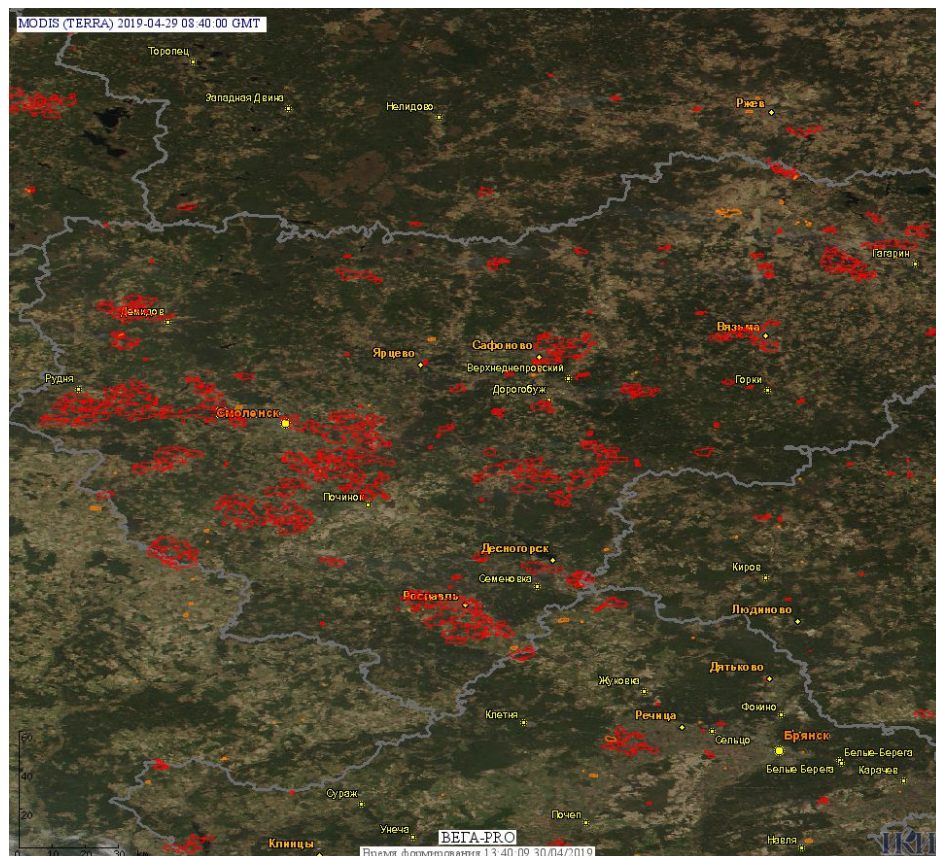
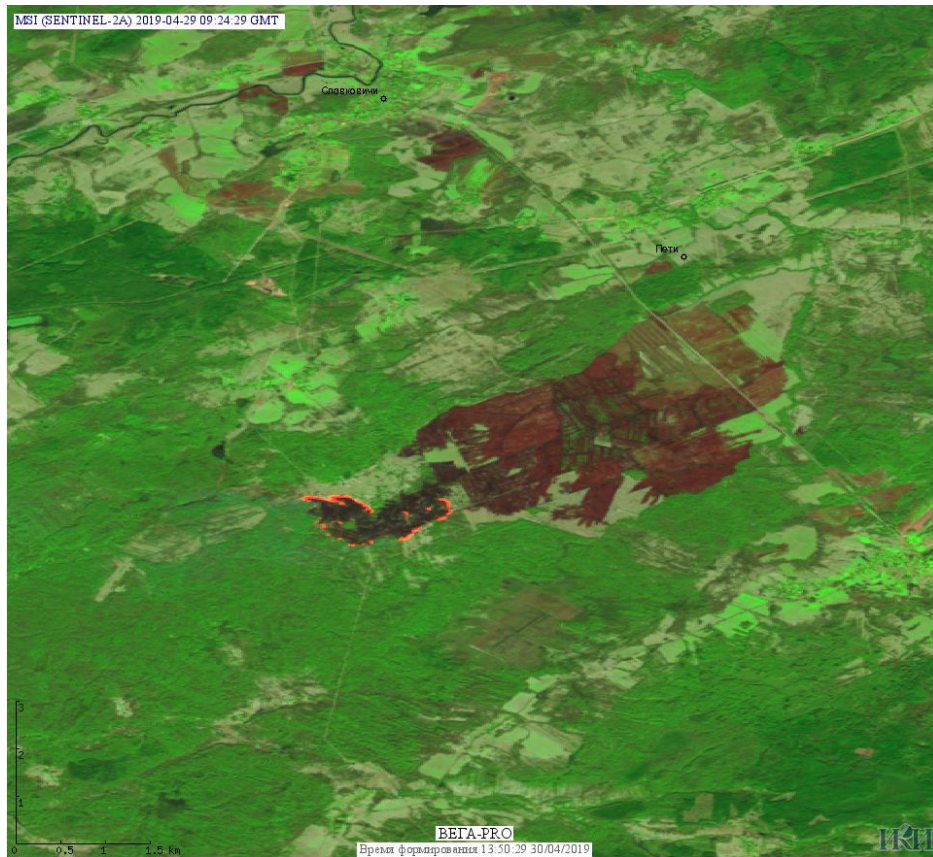


Рис. 1 Пожары и сельскохозяйственные палы в Смоленской области



**Рис. 2 Пожар в Горховском районе Смоленской области.
Данные SENTINEL-2A.**

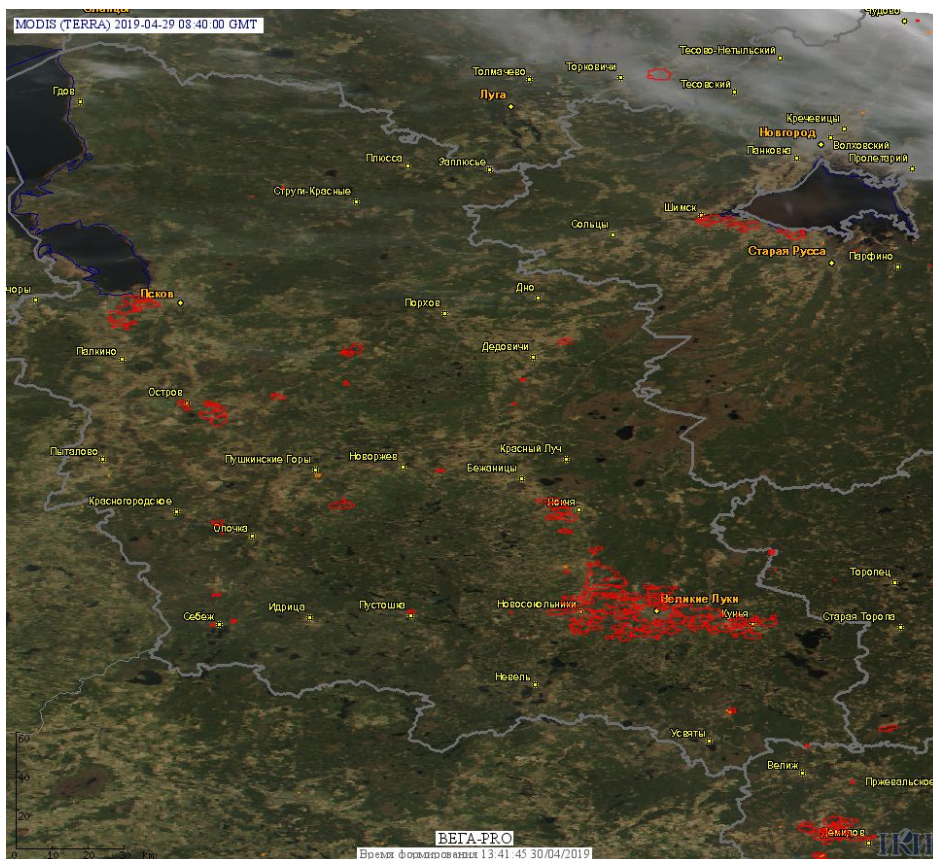


Рис. 3 Пожары и сельскохозяйственные палы в Псковской области.

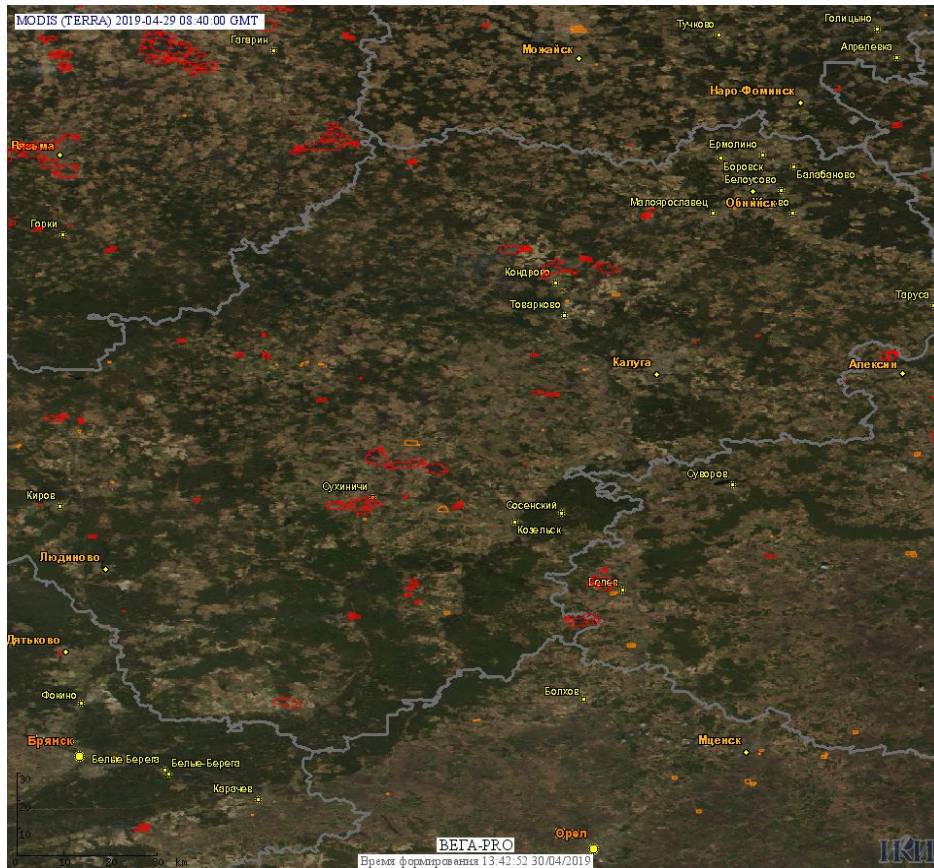


Рис. 4 Пожары и сельскохозяйственные палы в Калужской области

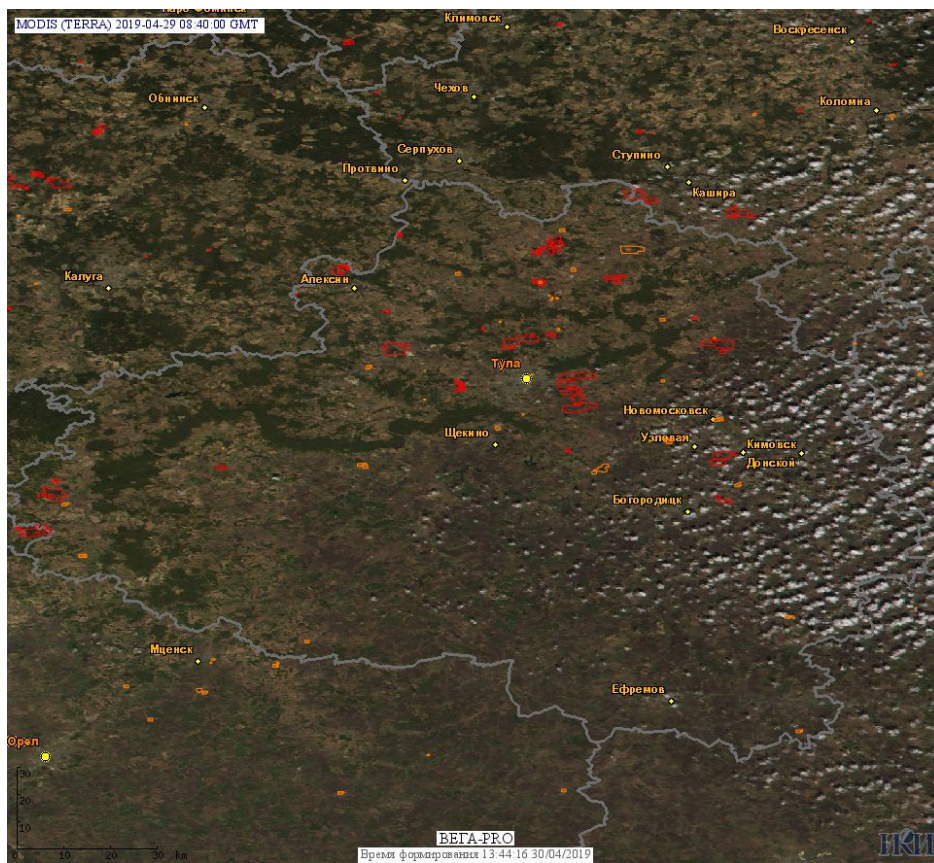


Рис. 5 Пожары и сельскохозяйственные палы в Тульской области.

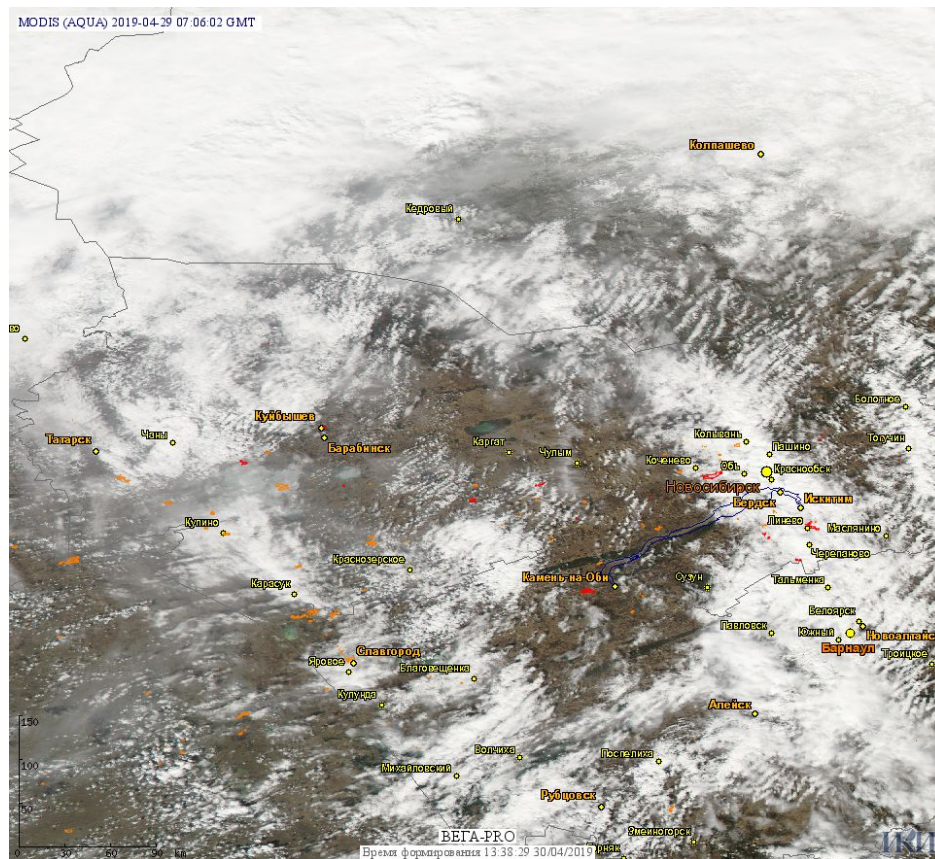


Рис.6 Пожары и сельскохозяйственные палы в Новосибирской области.

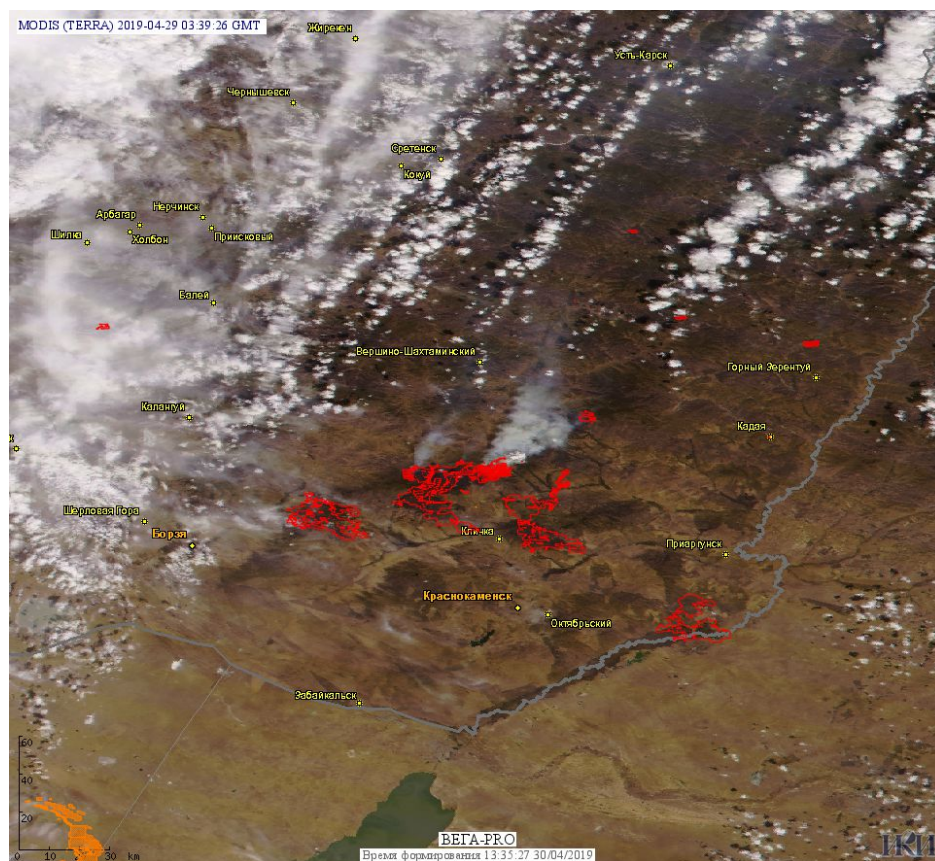


Рис. 7 Пожары в Забайкальском крае.

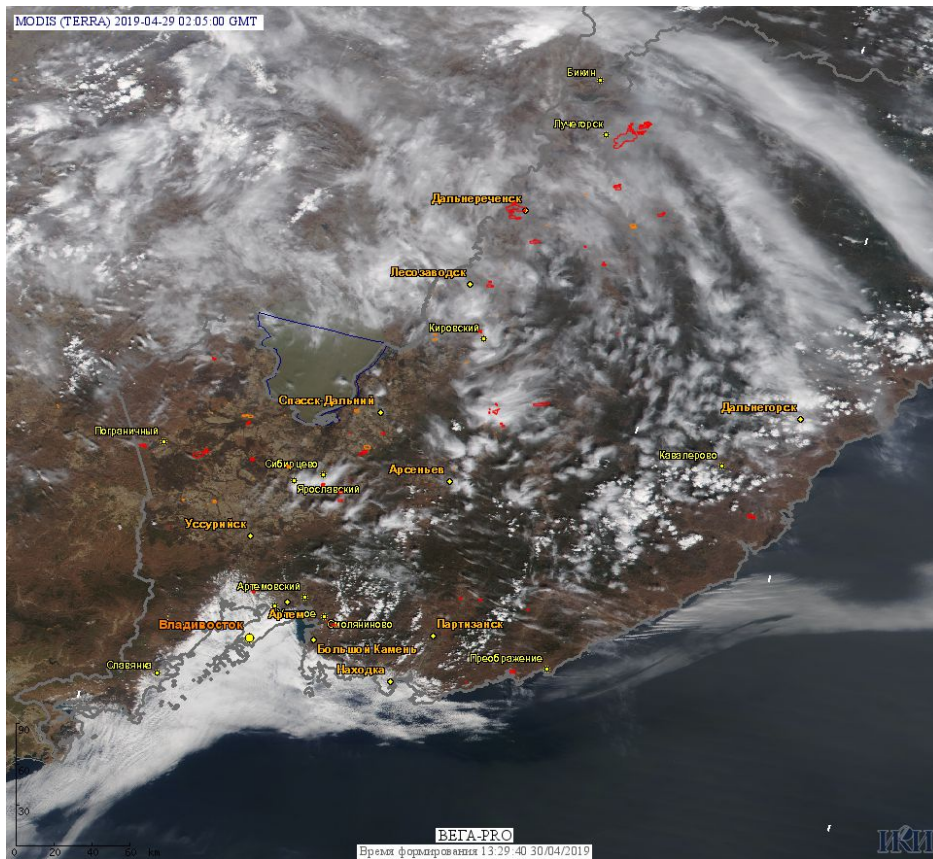


Рис. 8 Пожары и сельскохозяйственные палы в Приморском крае

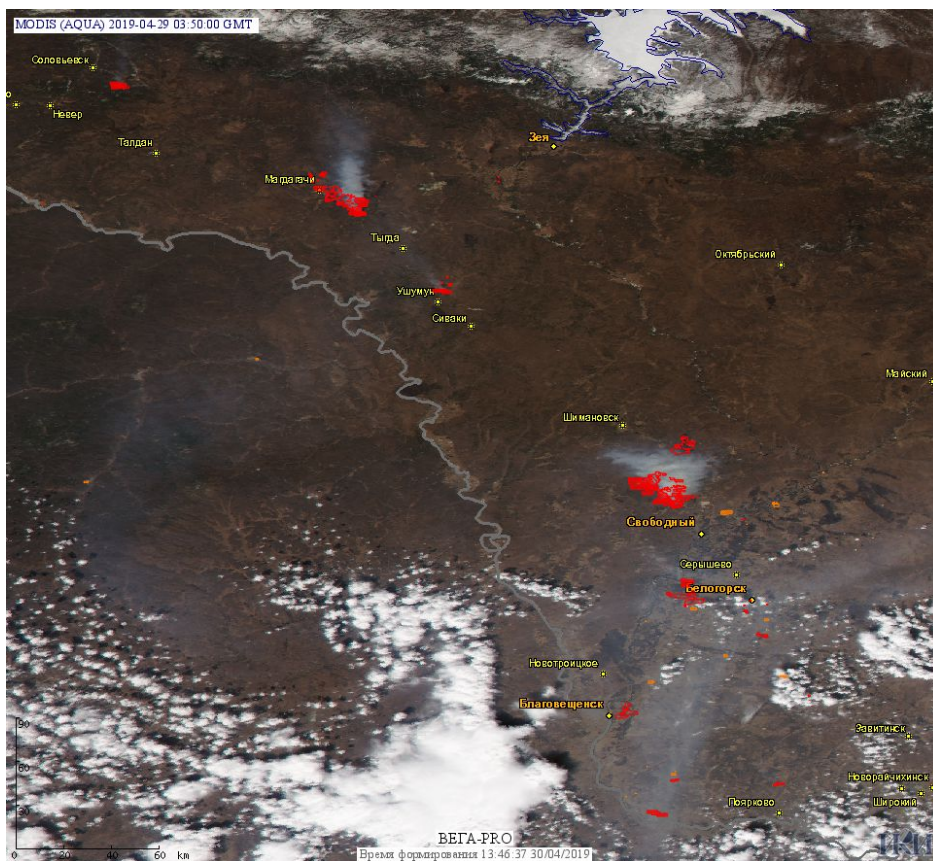


Рис. 9 Пожары и сельскохозяйственные палы в Амурской области.

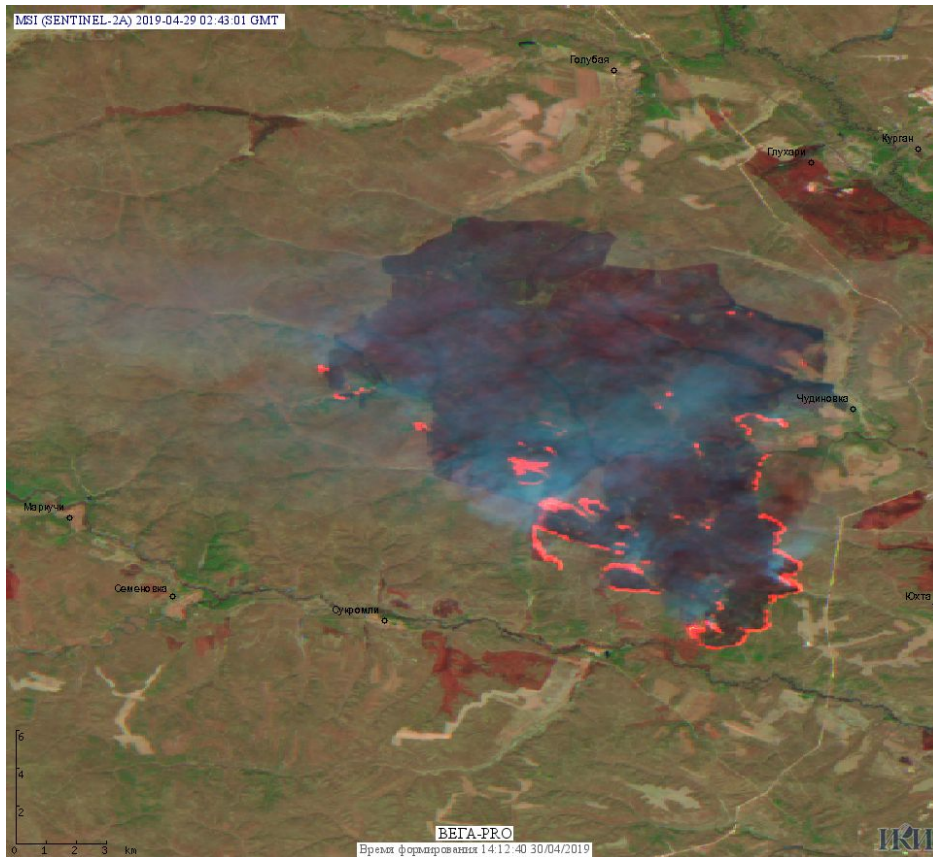


Рис.10 Пожар в Магдагачинском районе Амурской области. Данные SENTINEL-2A.

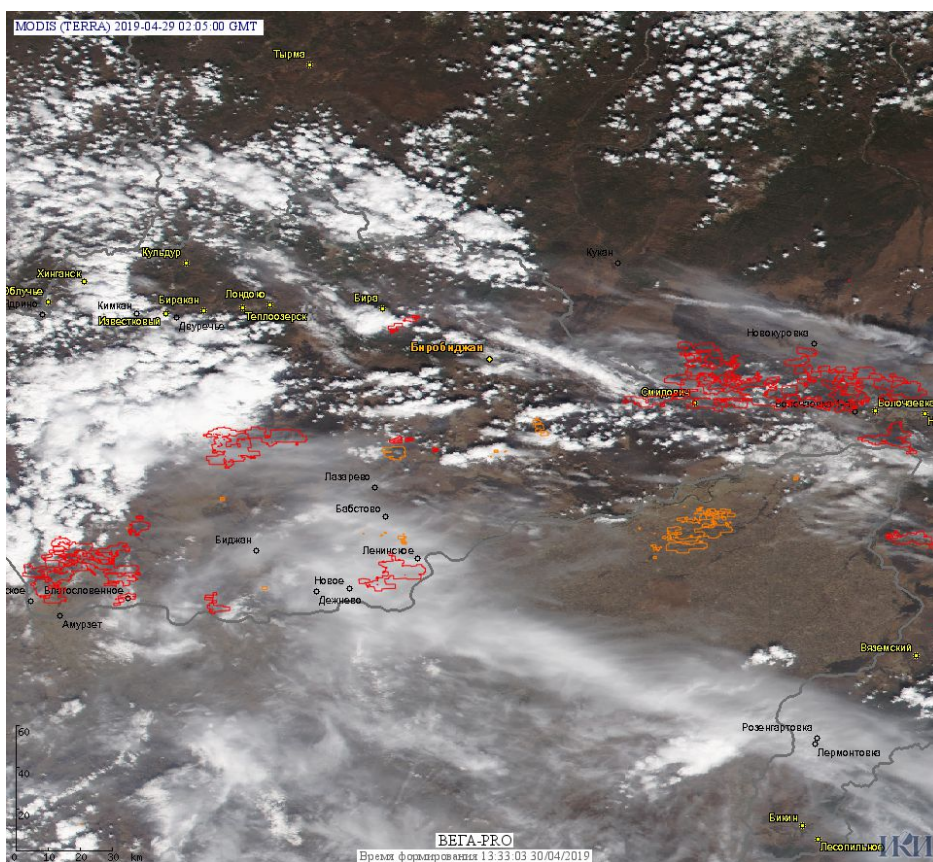


Рис. 11 Пожары и сельскохозяйственные палы в Еврейской а.о.

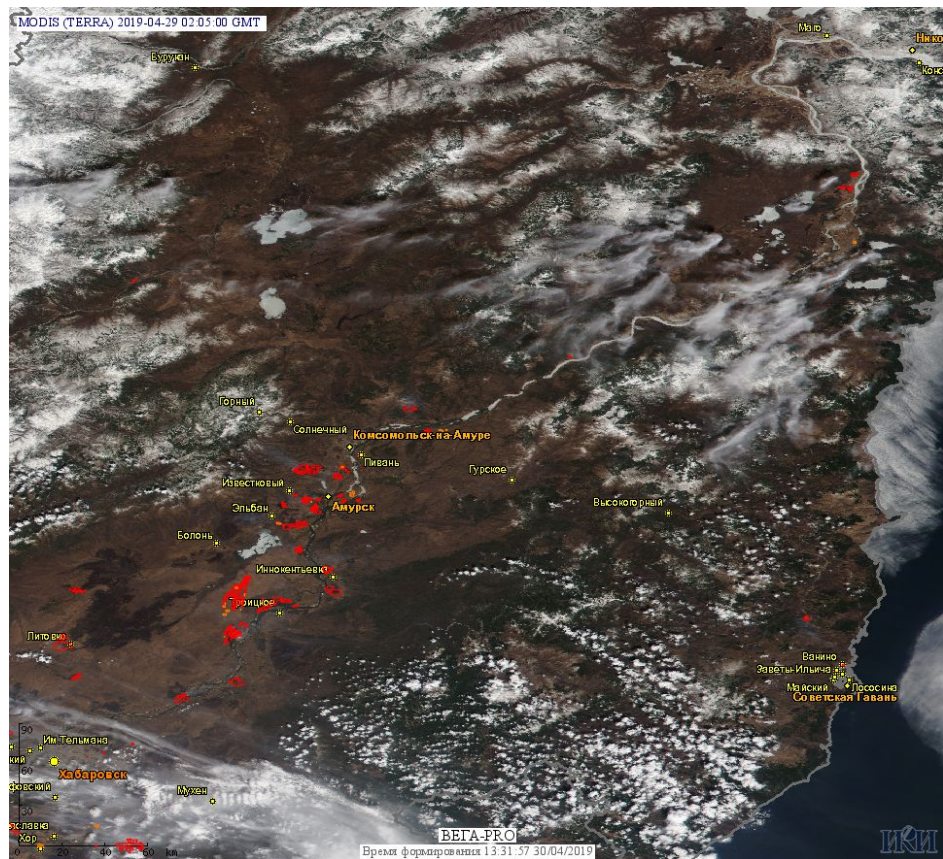


Рис. 12 Пожары и сельскохозяйственные палы в Хабаровском крае

(Информация подготовлена на основе данных центров приема НИЦ "Планета" (<http://planet.iitp.ru/index1.html>), спутникового сервиса ВЕГА (<http://pro-vega.ru>) и открытых зарубежных источников)