

Пожарная ситуация в России по спутниковым данным

(обзор ситуации за 06.05.2019)

Всего за сутки 06.05.2019 на территории Российской Федерации (на всех видах территорий, включая сельскохозяйственные земли) по данным спутников Terra и Aqua наблюдалось **1262 природных пожара** с активным горением, на которых было зарегистрировано **8917 горячих точек**.

В том числе было зарегистрировано **530 активных пожаров, затрагивающих территории, покрытые лесом (5717 горячих точек)**.

Максимальное число пожаров наблюдалось в Алтайском крае (191). На них было зарегистрировано 1450 горячих точек.

По предварительной оценке огнем могло быть затронуто около 54,1 тыс га территории, покрытой лесом.

Для сравнения: 06.05.2018 года на территории России всего наблюдалось **1314 природных пожаров**, на которых было зарегистрировано 6299 горячих точек. Из них пожаров, затронувших территорию, покрытую лесом, было 322, на которых было детектировано 2727 горячих точек.

Максимальное число активных пожаров наблюдалось в Приволжском федеральном округе (724), в том числе, на территории Самарской области (135). На них было зарегистрировано 3012 (Приволжский федеральный округ) и 776 (Самарская область) горячих точек.

Огнем было затронуто около 31,8 тыс га территории, покрытой лесом.

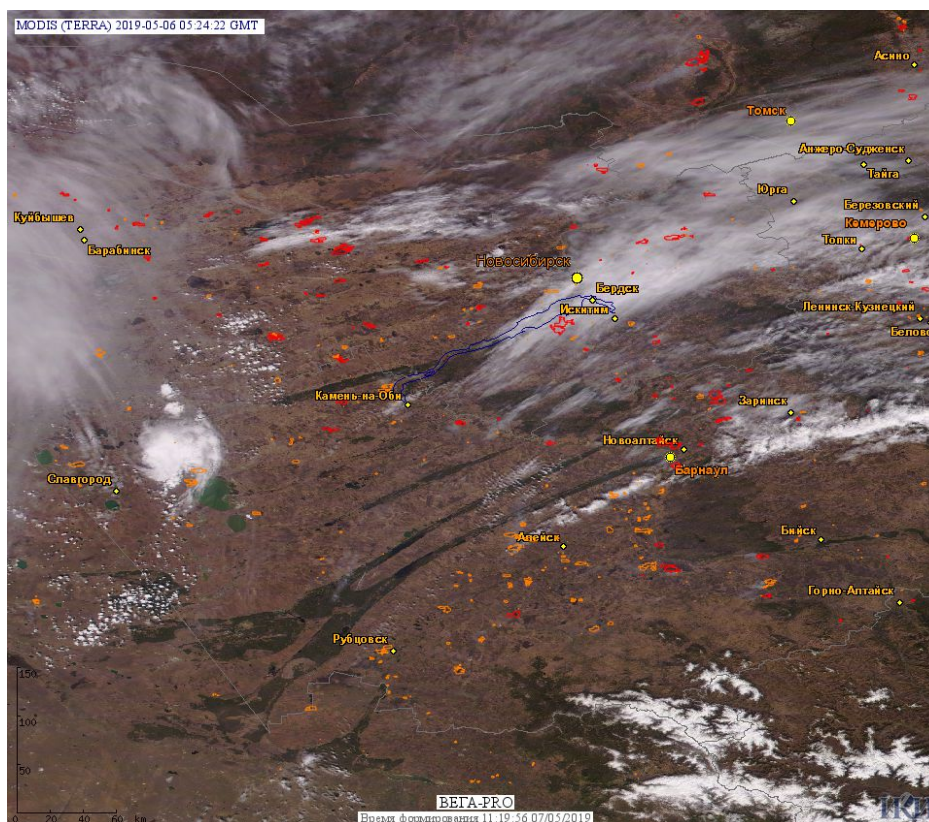


Рис. 1 Пожары и сельскохозяйственные палы в Алтайском крае.

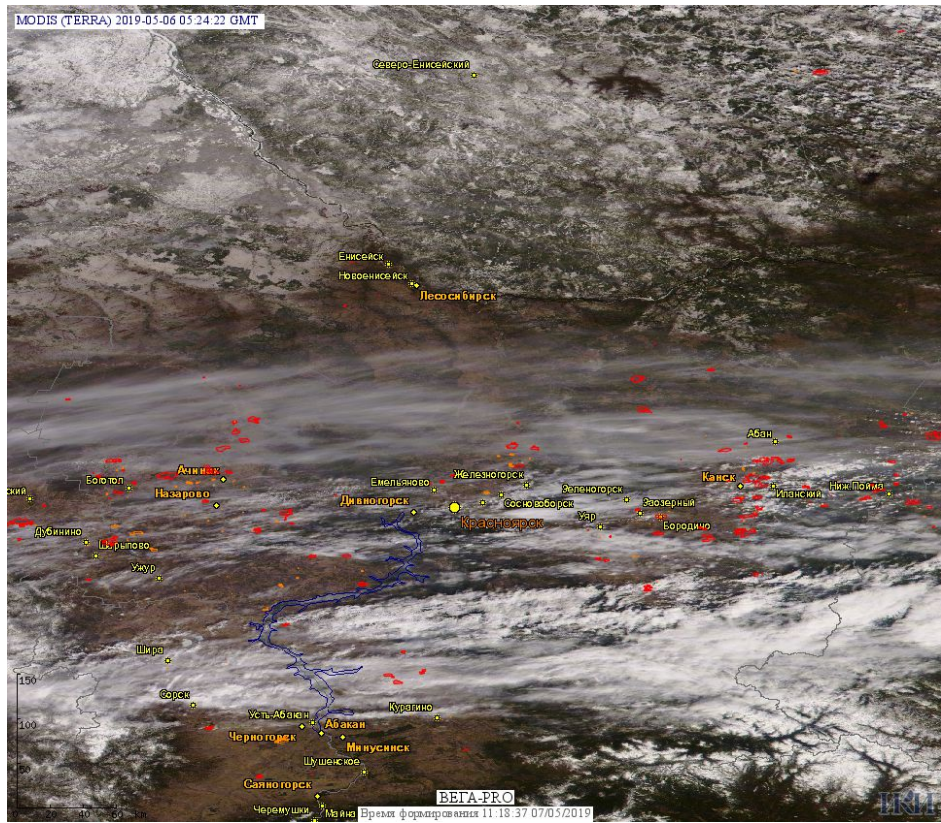


Рис. 2 Пожары и сельскохозяйственные палы в Красноярском крае.

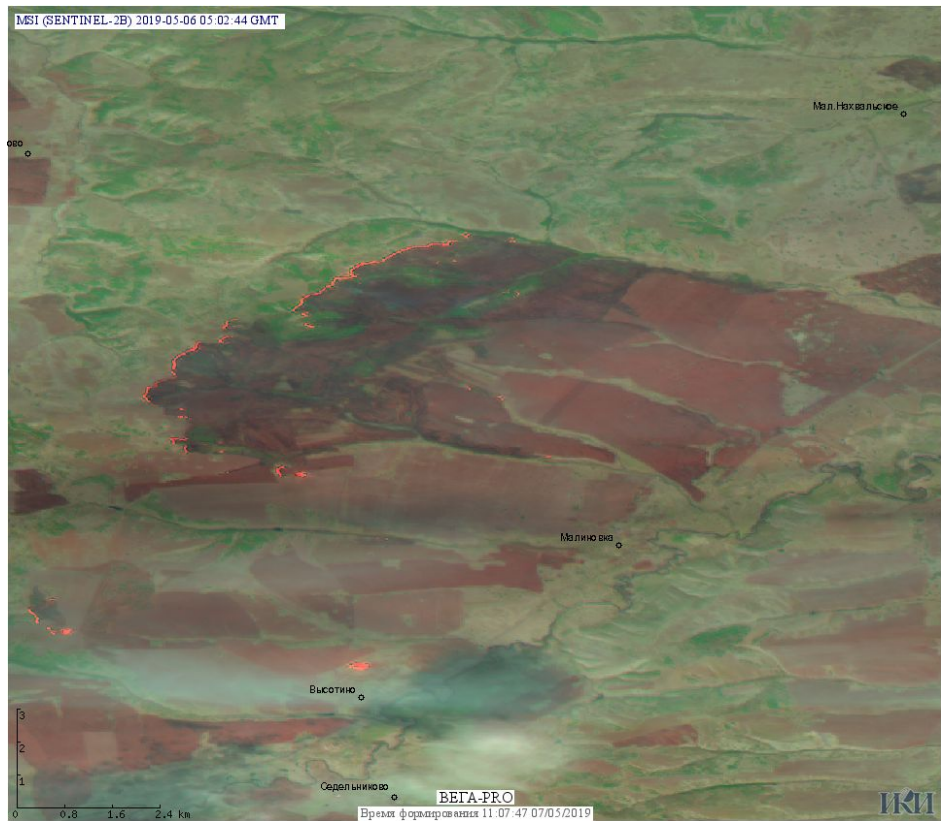


Рис. 3 Сельскохозяйственные палы в Сухобузимском районе Красноярского края.
Данные SENTINEL-2B.

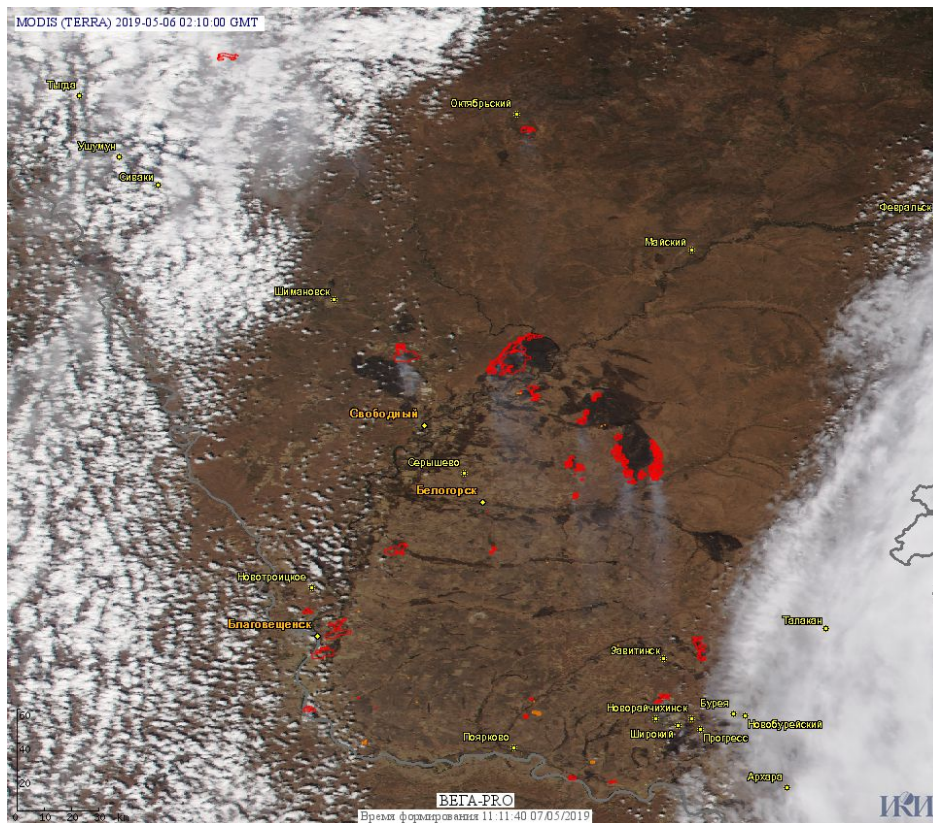


Рис. 4 Пожары в Амурской области.

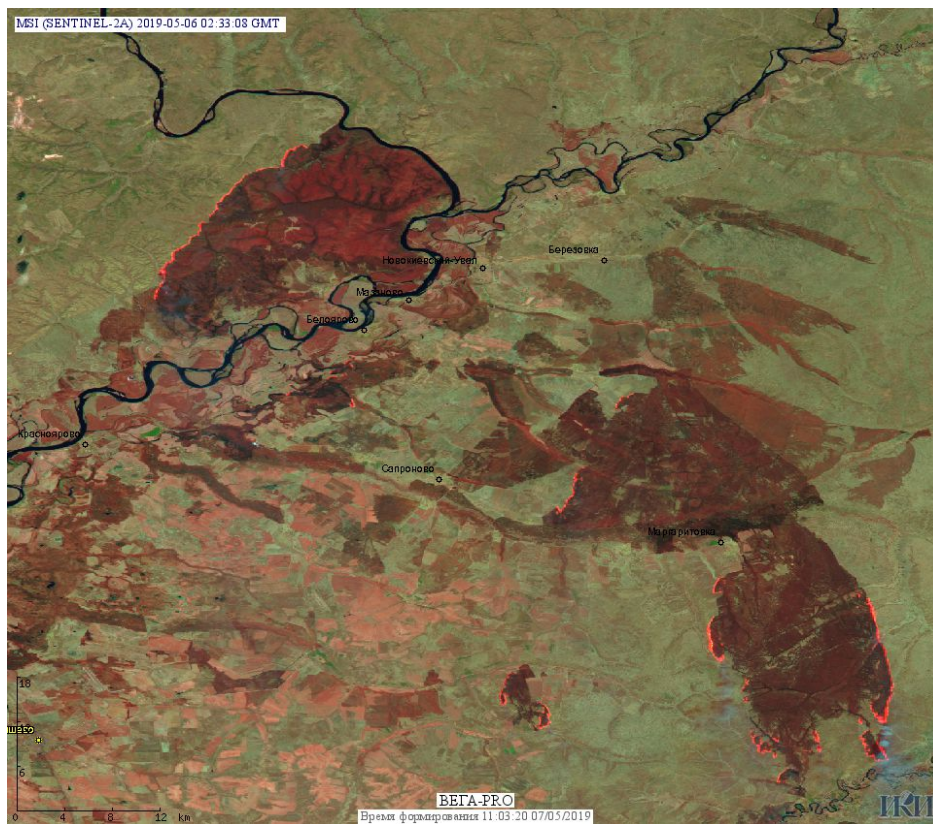


Рис. 5 Пожары в Мазановском районе Амурской области. Данные SENTINEL-2A.

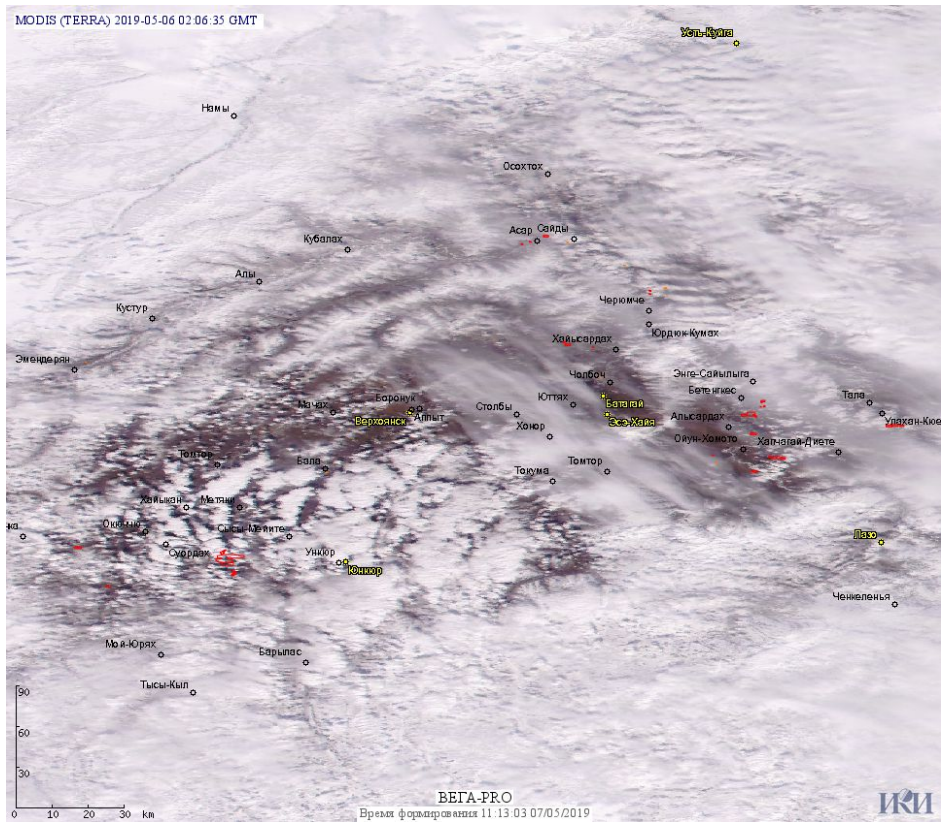


Рис. 6 Пожары в Республике Саха (Якутия).

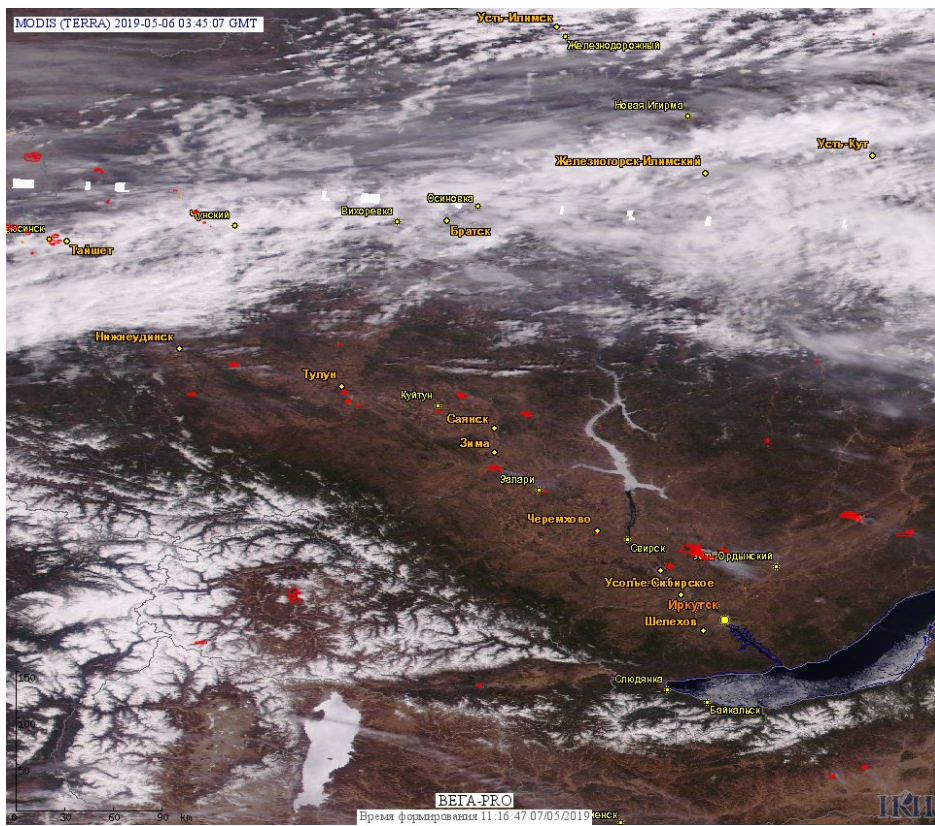


Рис. 7 Пожары в Иркутской области.

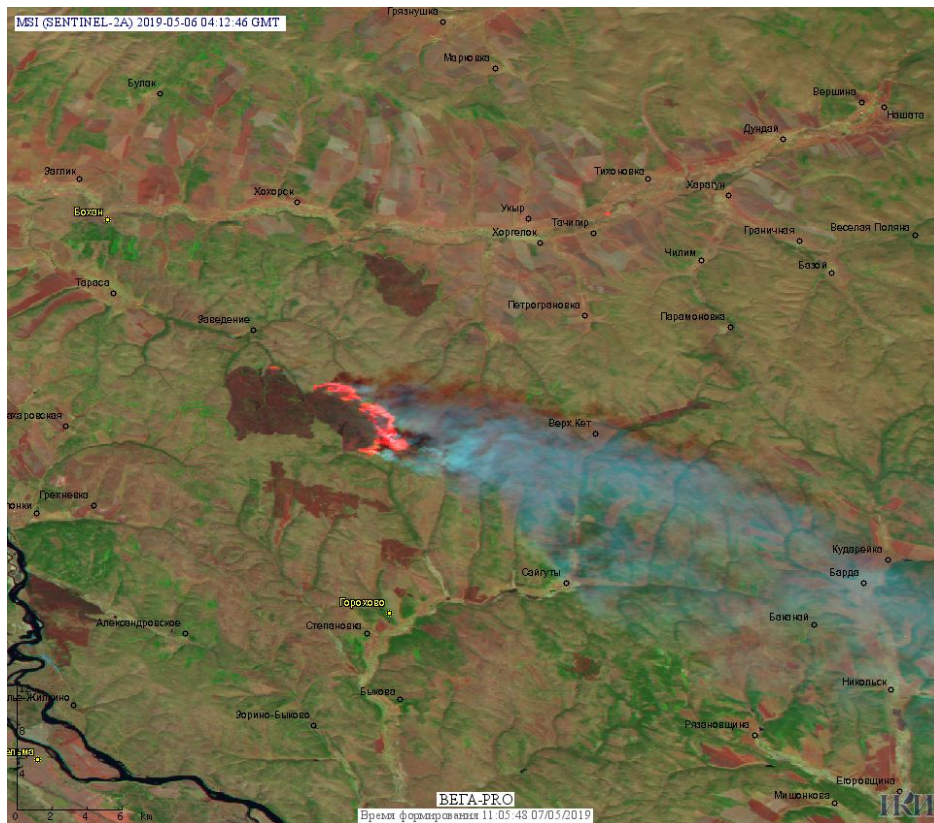


Рис. 8 Пожар в Боханском районе Иркутской области. Данные SENTINEL-2A.

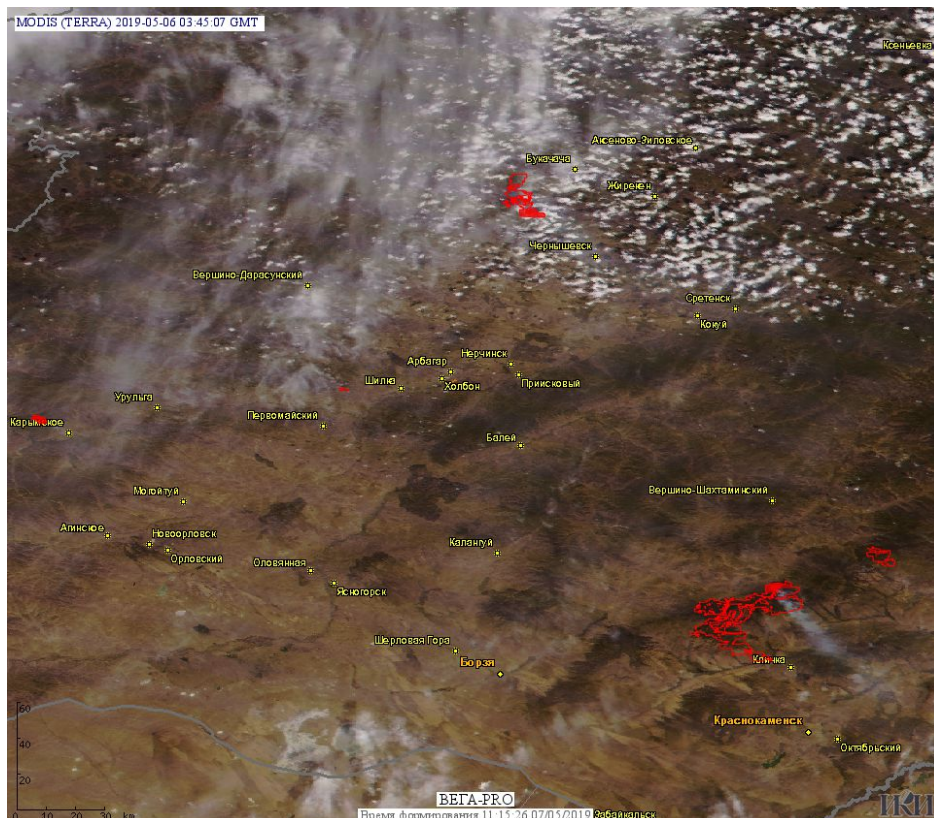


Рис. 9 Пожары в Забайкальском крае.

(Информация подготовлена на основе данных центров приема НИЦ "Планета" (<http://planet.iitp.ru/index1.html>), спутникового сервиса ВЕГА (<http://pro-vega.ru>) и открытых зарубежных источников)