

Пожарная ситуация в России по спутниковым данным

(обзор ситуации за 07.05.2019)

Всего за сутки 07.05.2019 на территории Российской Федерации (на всех видах территорий, включая сельскохозяйственные земли) по данным спутников Terra и Aqua наблюдалось **1314 природных пожаров** с активным горением, на которых были зарегистрированы **11584 горячие точки**.

В том числе было зарегистрировано **624 активных пожара, затрагивающих территории, покрытые лесом (8572 горячие точки)**.

Максимальное число пожаров наблюдалось в Красноярском крае (217). На них были зарегистрированы 2204 горячие точки.

По предварительной оценке огнем могло быть затронуто около 77,3 тыс га территории, покрытой лесом.

Для сравнения: 07.05.2018 года на территории России всего наблюдалось **739 природных пожаров**, на которых было зарегистрировано 5969 горячих точек. Из них пожаров, затронувших территорию, покрытую лесом, было 232, на которых было детектировано 4519 горячих точек.

Максимальное число активных пожаров наблюдалось в Приволжском федеральном округе (326), в том числе, на территории Саратовской области (95). На них было зарегистрировано 942 (Приволжский федеральный округ) и 356 (Саратовская область) горячих точек.

Огнем было затронуто около 87,3 тыс га территории, покрытой лесом.

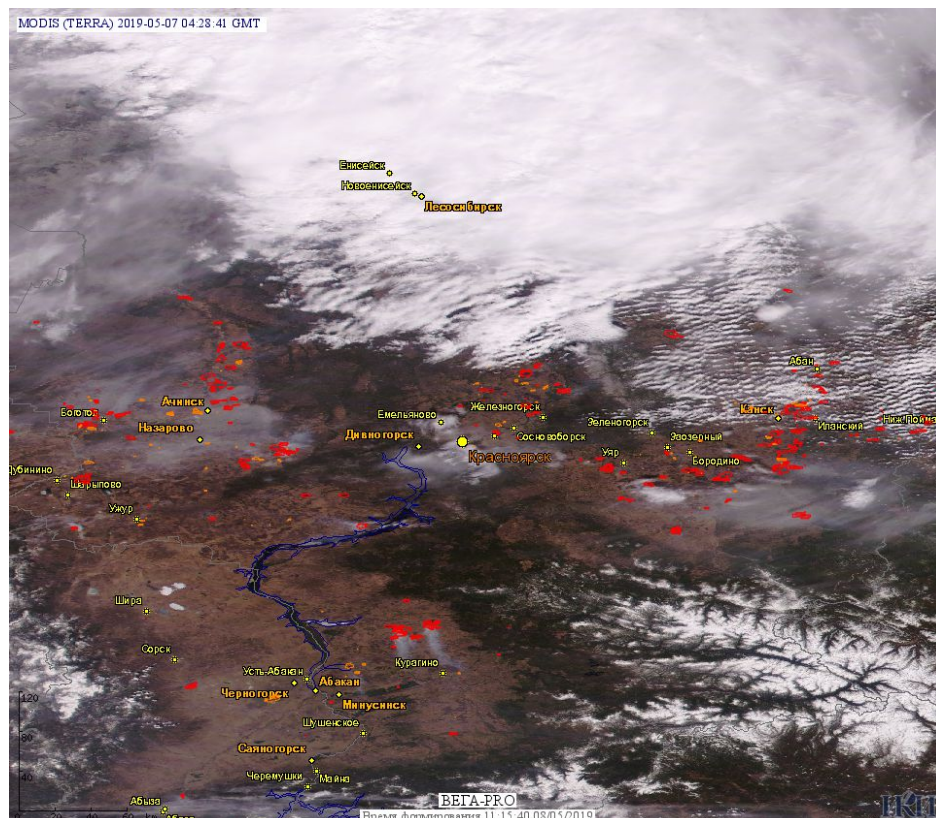


Рис. 1 Пожары и сельскохозяйственные палы в Красноярском крае.

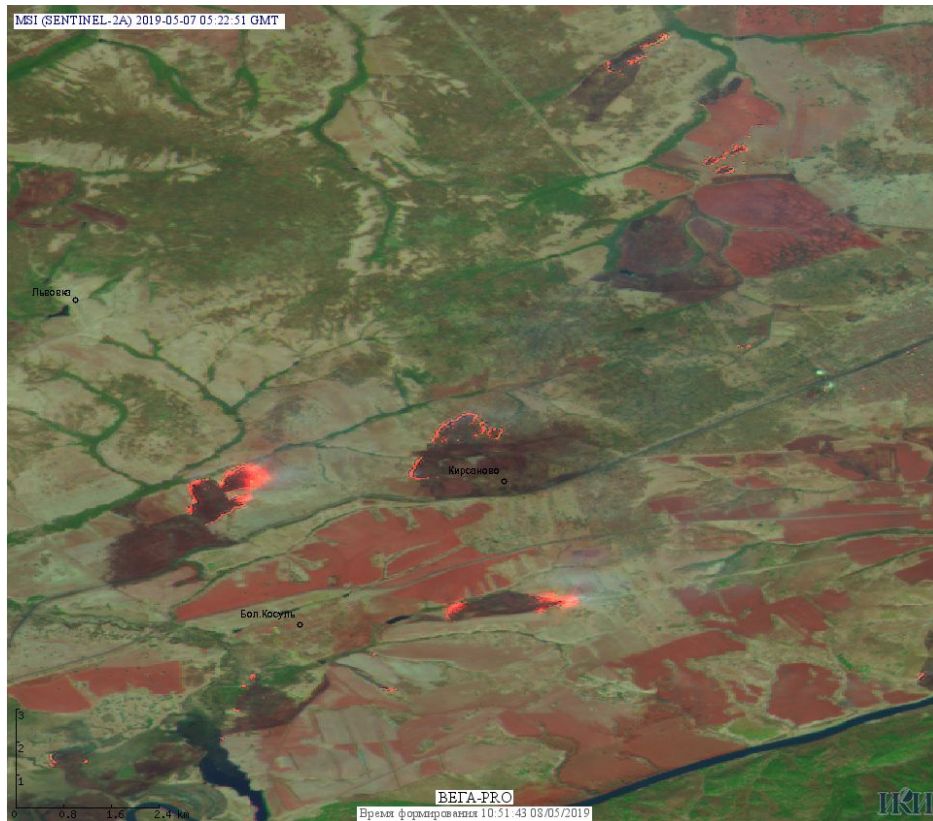


Рис. 2 Сельскохозяйственные палы в Боготольском районе Красноярского края.
Данные SENTINEL-2A.

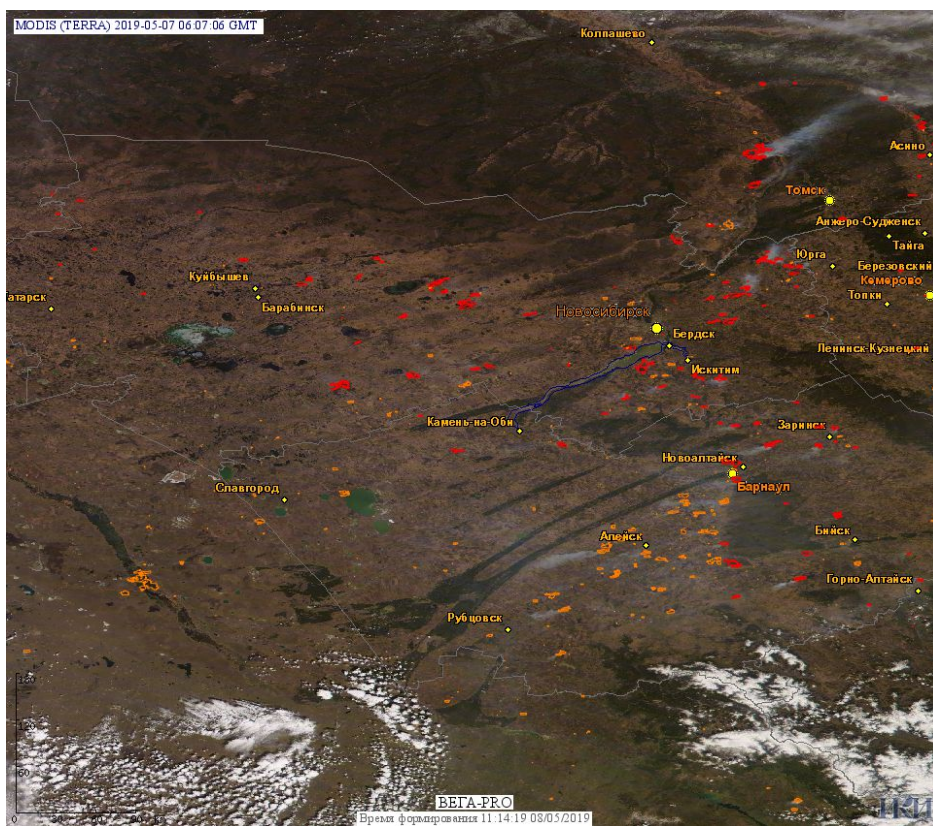


Рис. 3 Пожары и сельскохозяйственные палы в Новосибирской области и Алтайском крае.

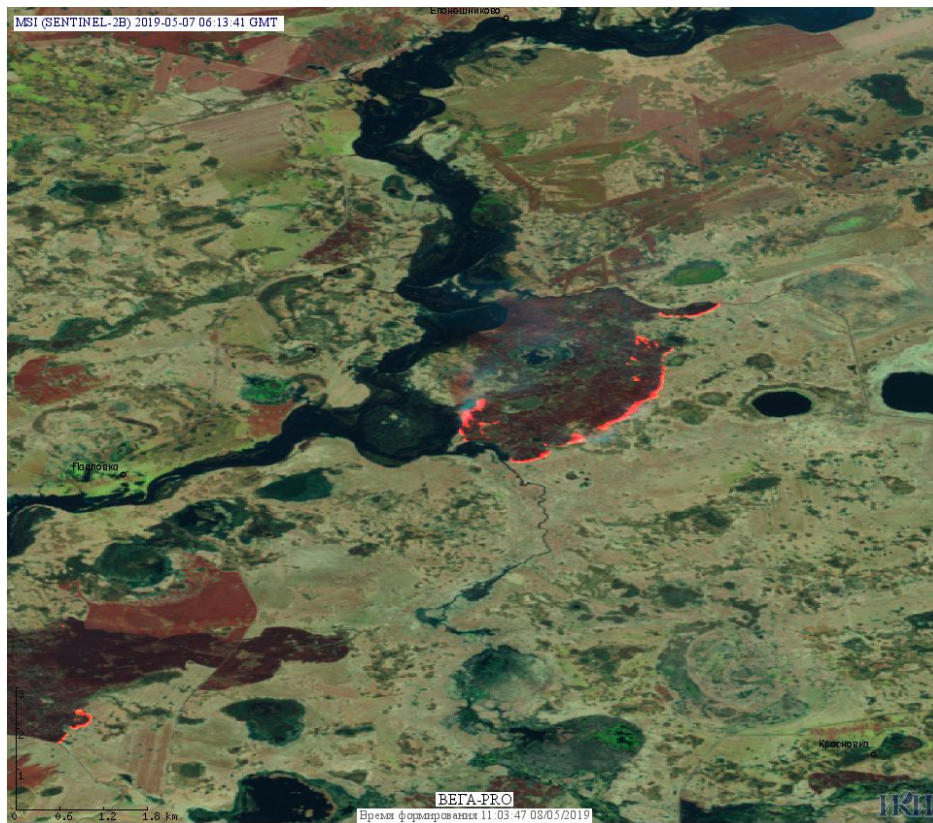


Рис. 4 Сельскохозяйственные палы в Куйбышевском районе Новосибирской области.
Данные SENTINEL-2B.

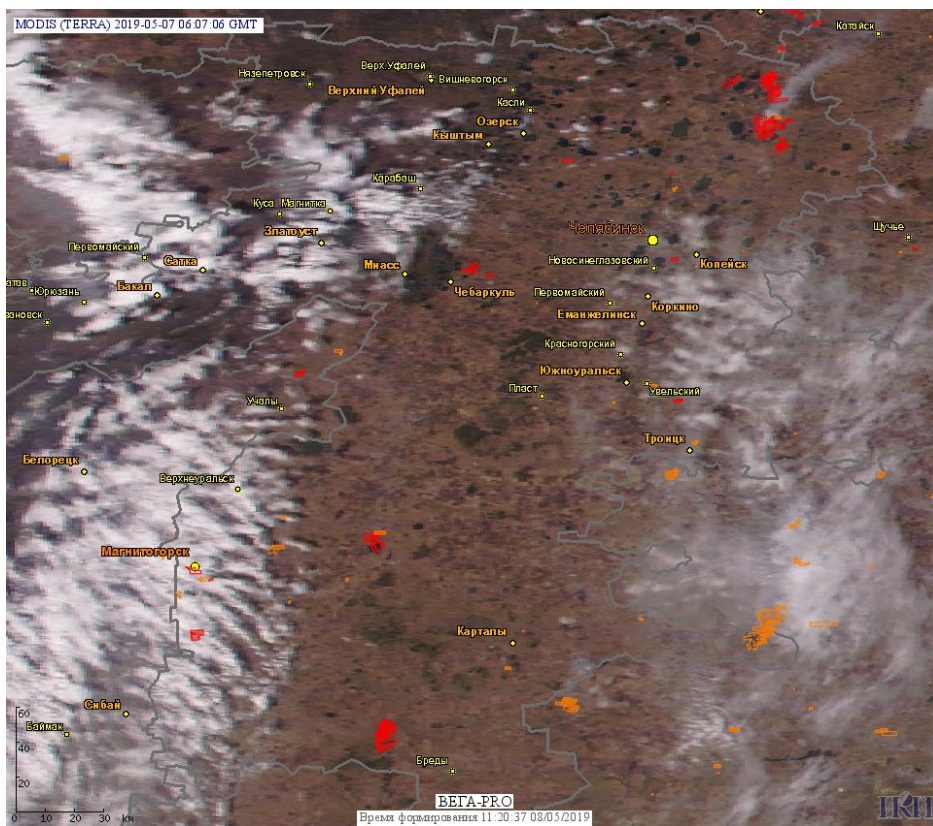


Рис. 5 Пожары и сельскохозяйственные палы в Челябинской области.

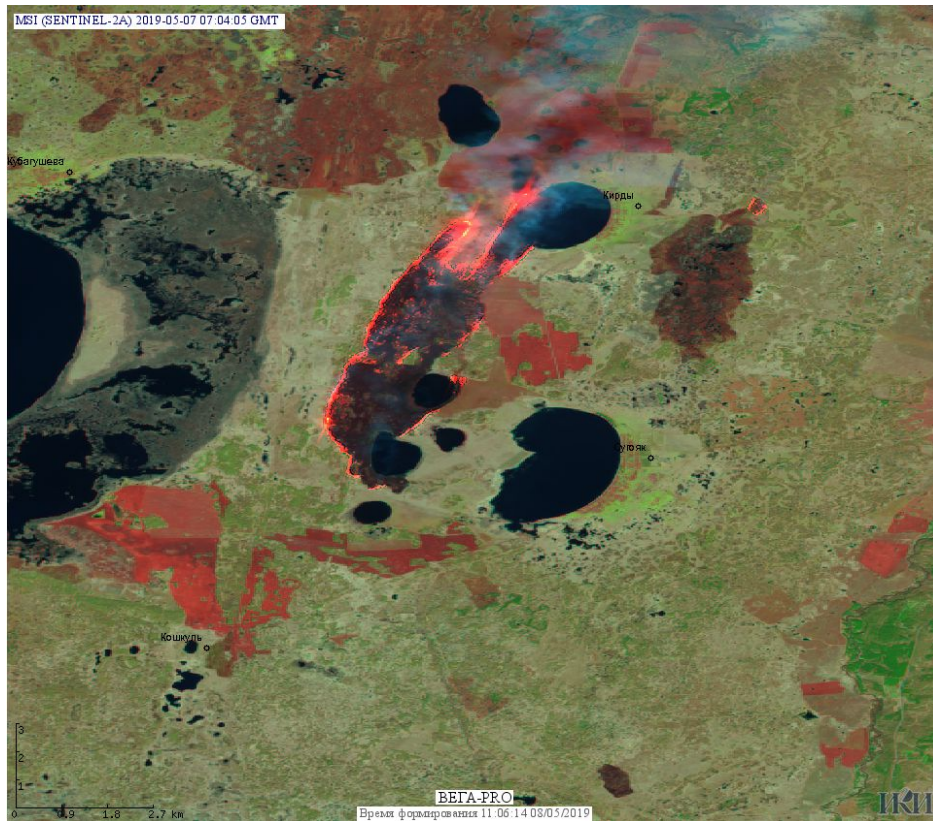


Рис. 6 Пожары в Красноармейском районе Челябинской области. Данные SENTINEL-2A.

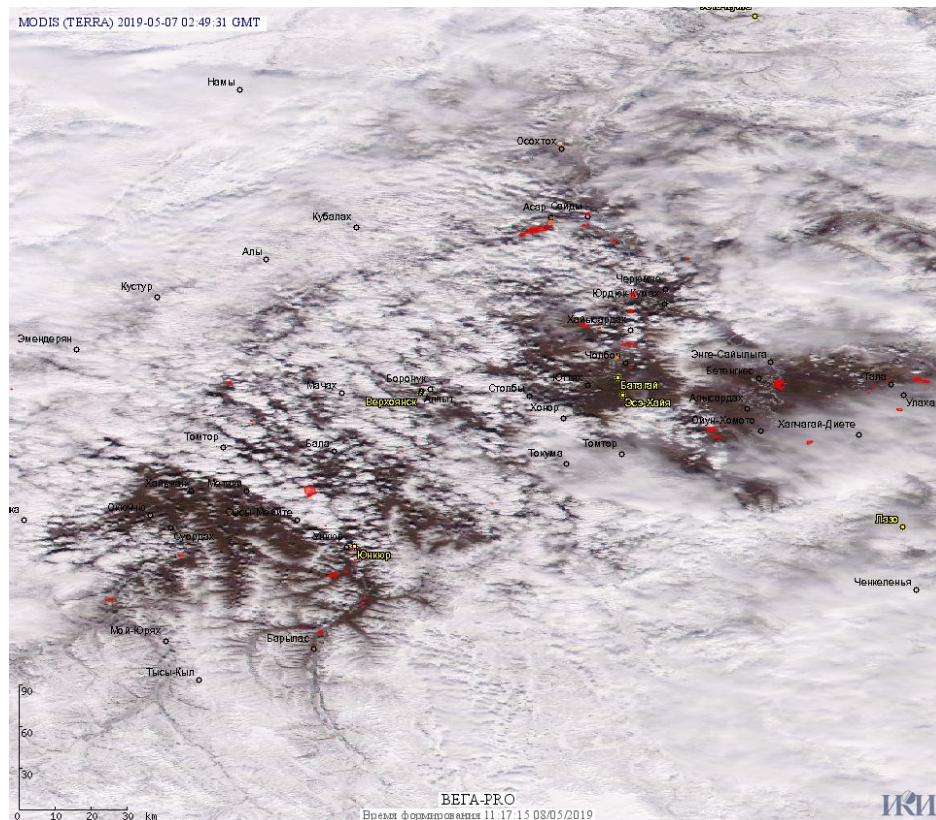


Рис. 7 Пожары в Республике Саха (Якутии).

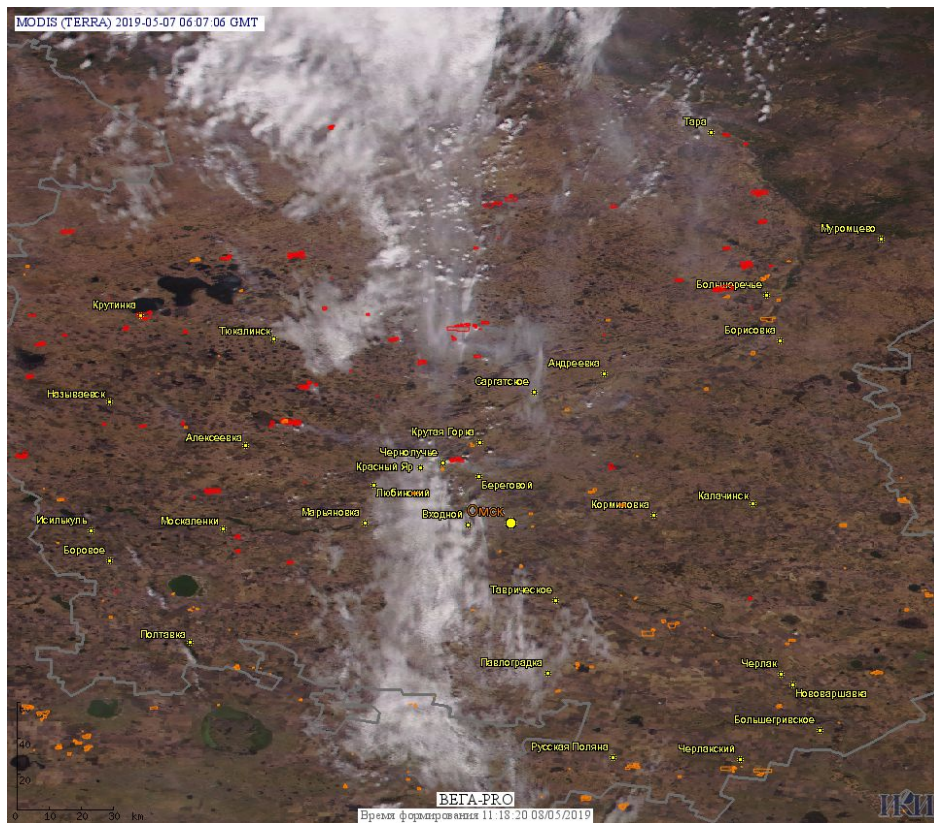


Рис. 8 Пожары и сельскохозяйственные палы в Омской области.

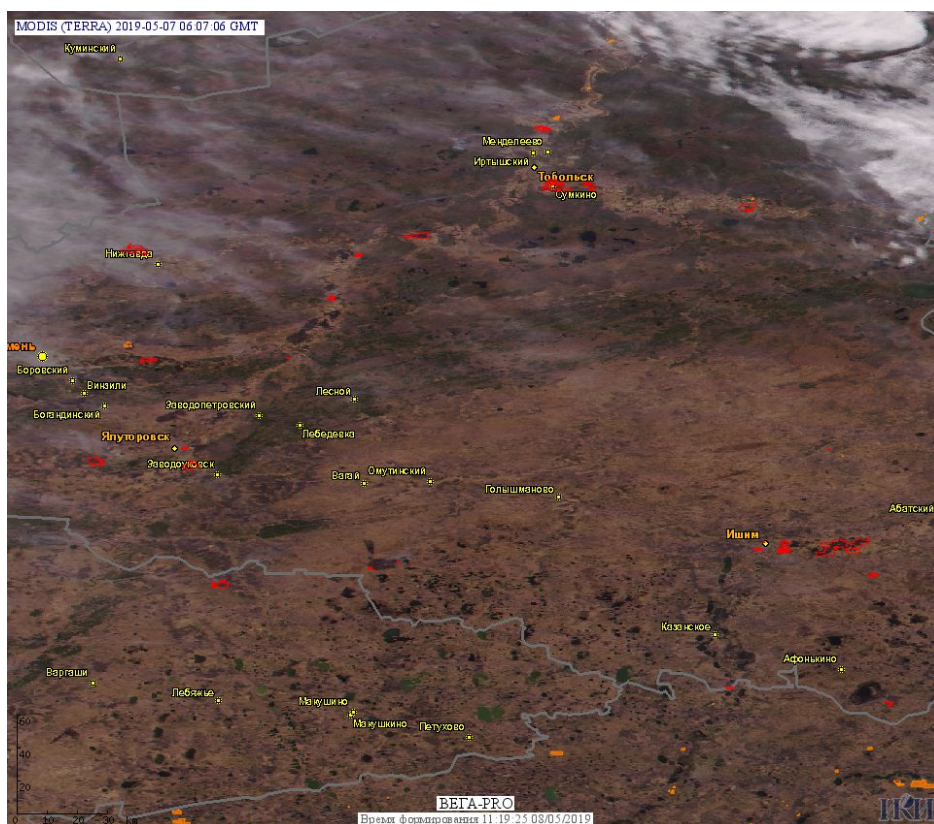


Рис. 9 Пожары и сельскохозяйственные палы в Тюменской области.

(Информация подготовлена на основе данных центров приема НИЦ "Планета" (<http://planet.iitp.ru/index1.html>), спутникового сервиса ВЕГА (<http://pro-vega.ru>) и открытых зарубежных источников)