

Пожарная ситуация в России по спутниковым данным

(обзор ситуации за 08.05.2019)

Всего за сутки **08.05.2019** на территории Российской Федерации (на всех видах территорий, включая сельскохозяйственные земли) по данным спутников Terra и Aqua наблюдалось **1007 природных пожаров** с активным горением, на которых было зарегистрировано **7805 горячих точек**.

В том числе было зарегистрировано **475 активных пожаров, затрагивающих территории, покрытые лесом (6027 горячих точек)**.

Максимальное число пожаров наблюдалось в Алтайском крае (147). На них было зарегистрировано 760 горячих точек.

По предварительной оценке огнем могло быть затронуто около 56,9 тыс га территории, покрытой лесом.

Для сравнения: **08.05.2018** года на территории России всего наблюдалось **813 природных пожаров**, на которых было зарегистрировано 7395 горячих точек. Из них пожаров, затронувших территорию, покрытую лесом, было 290, на которых было детектировано 5865 горячих точек.

Максимальное число активных пожаров наблюдалось в Приволжском федеральном округе (325), в том числе, на территории Оренбургской области (79). На них было зарегистрировано 1014 (Приволжский федеральный округ) и 279 (Оренбургская область) горячих точек.

Огнем было затронуто около 75,3 тыс га территории, покрытой лесом.

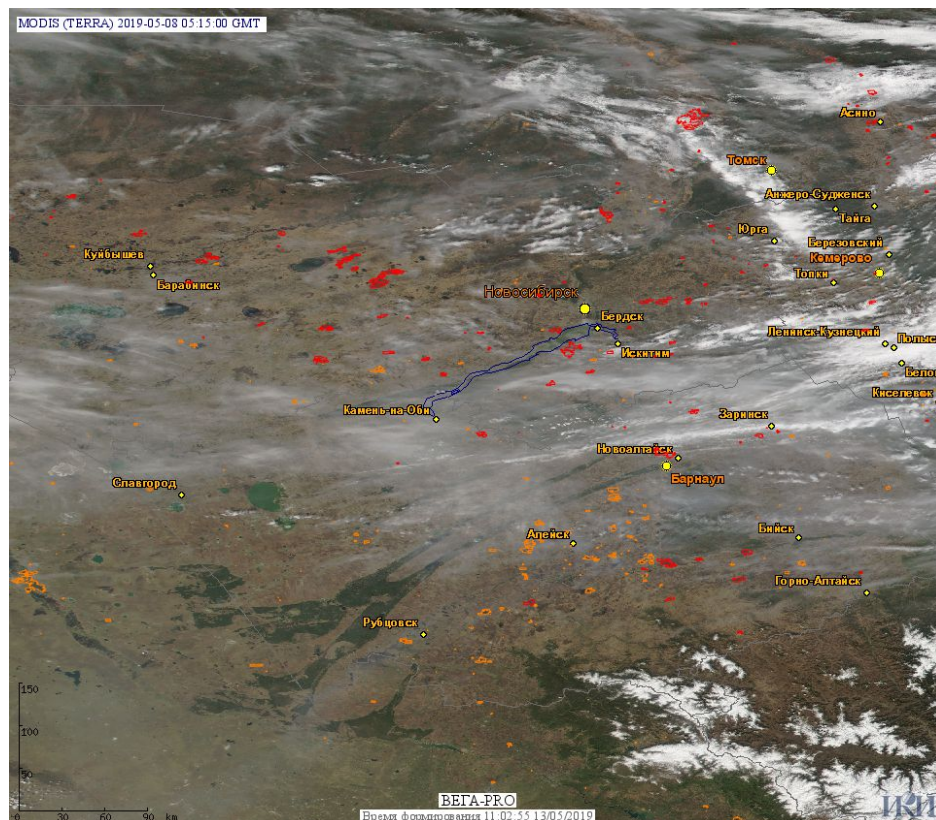


Рис. 1 Пожары и сельскохозяйственные палы в Алтайском крае и Новосибирской области.

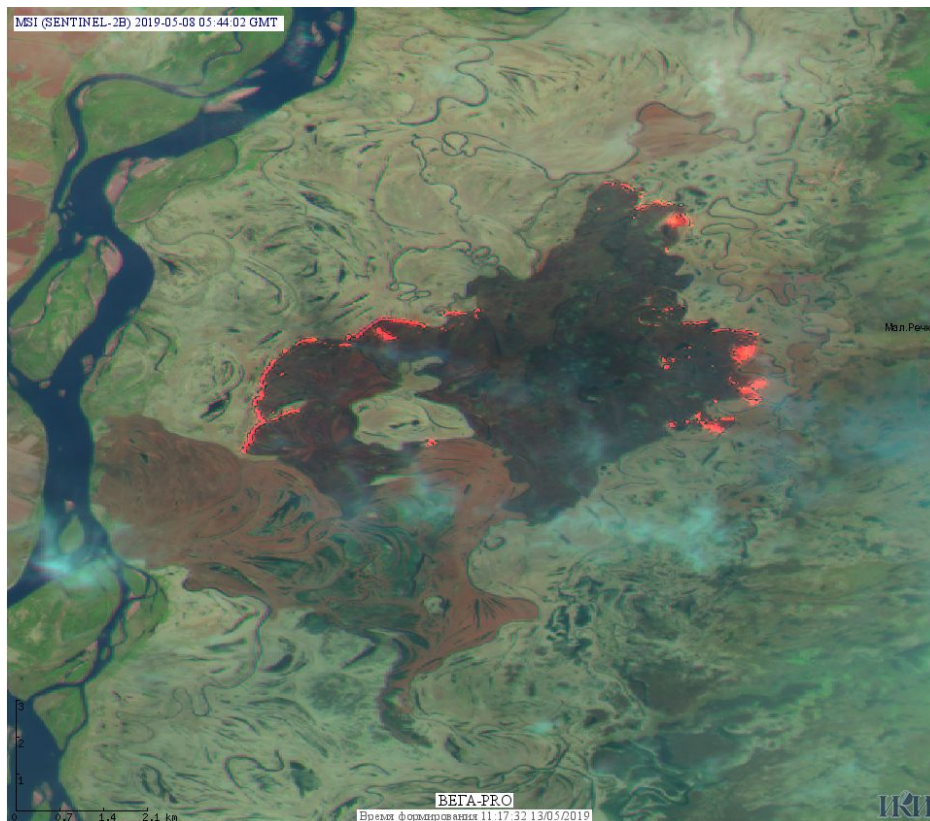


Рис. 2 Пожар в Калманском районе Алтайского края. Данные SENTINEL-2B.



Рис. 3 Пожар в Калманском районе Алтайского края. Данные SENTINEL-2B.

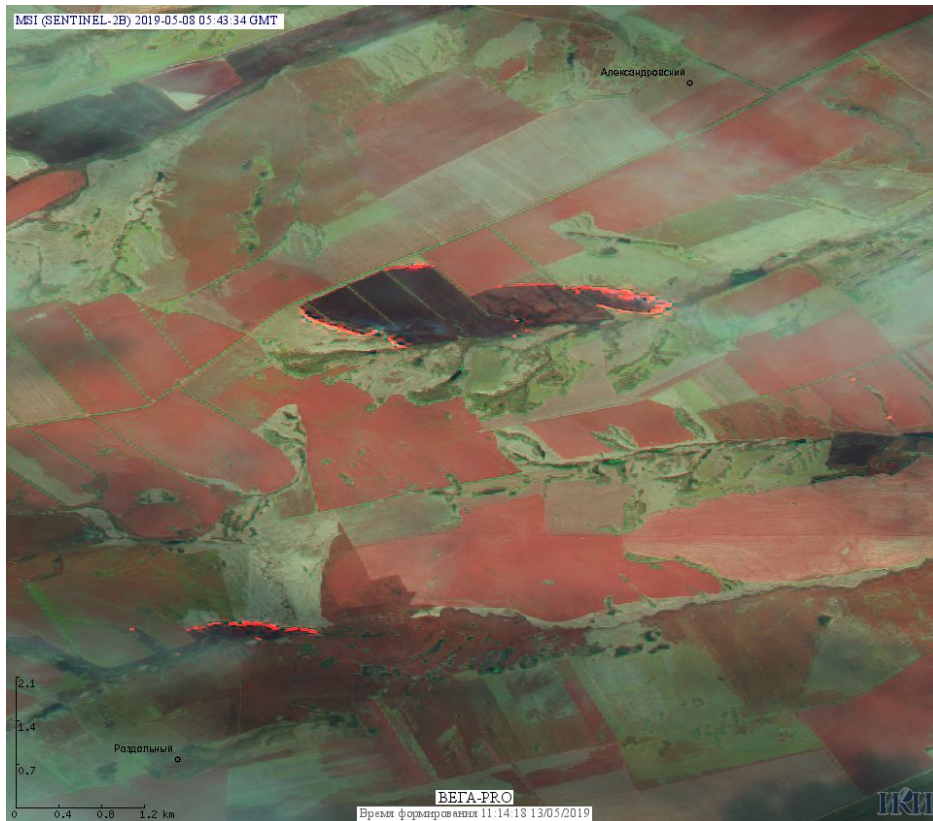


Рис. 4 Сельскохозяйственные палы в Искитимском районе Новосибирской области.
Данные SENTINEL-2B.

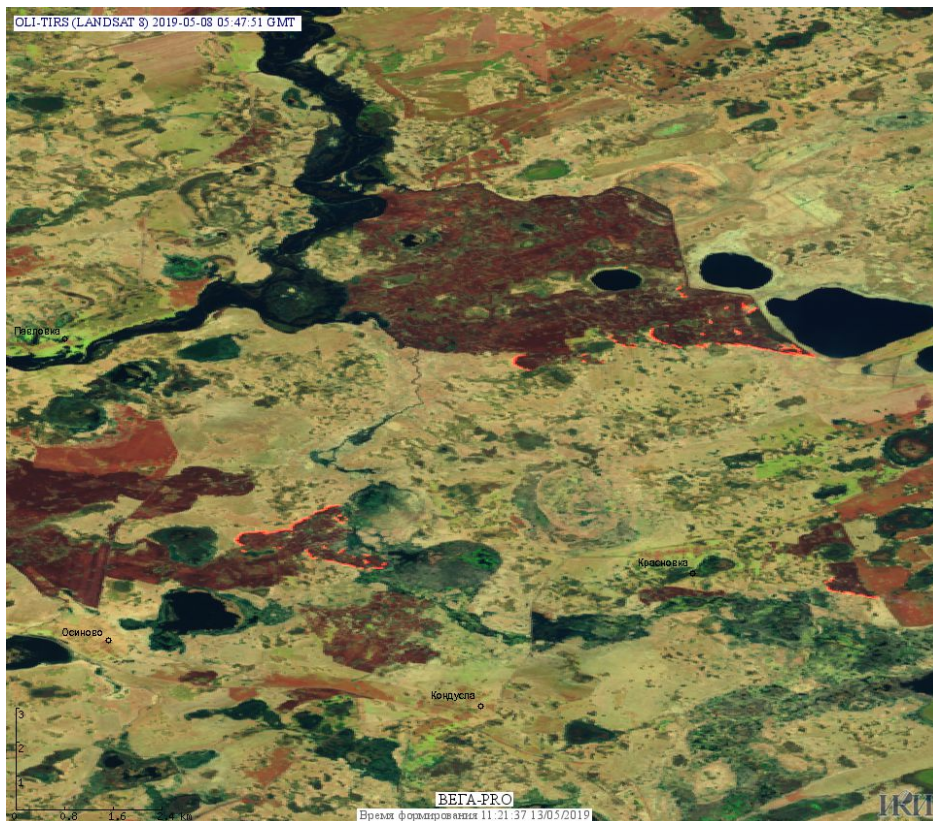


Рис. 5 Сельскохозяйственные палы в Куйбышевском районе Новосибирской области.
Данные Landsat-8.

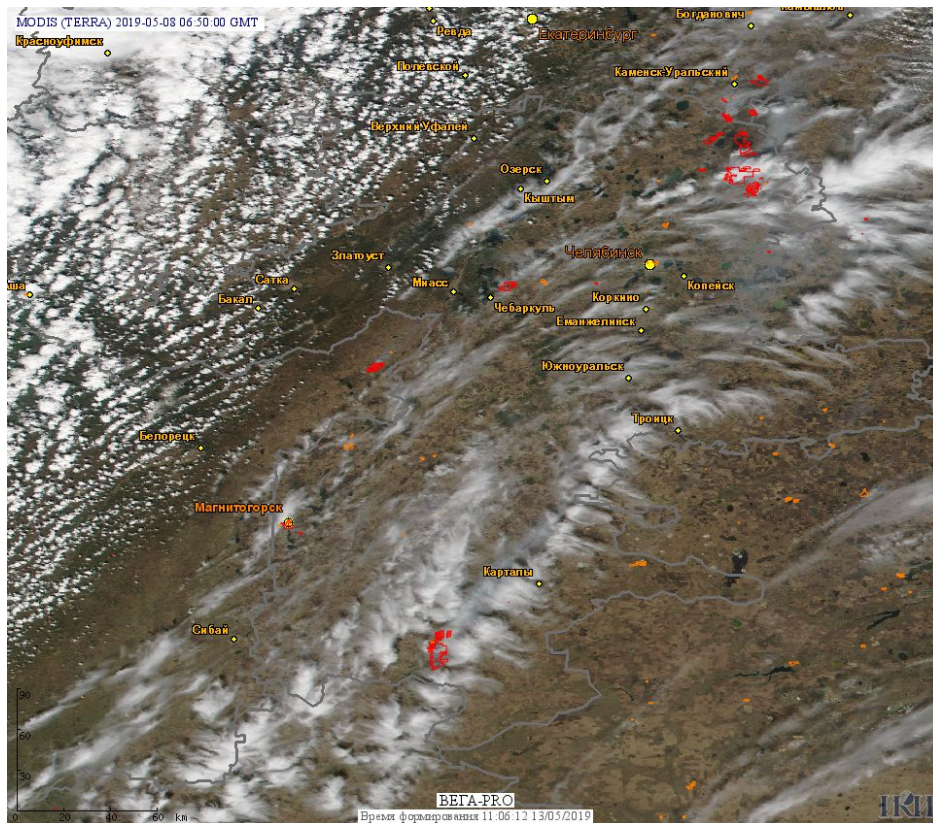


Рис. 6 Пожары и сельскохозяйственные палы в Челябинской области.

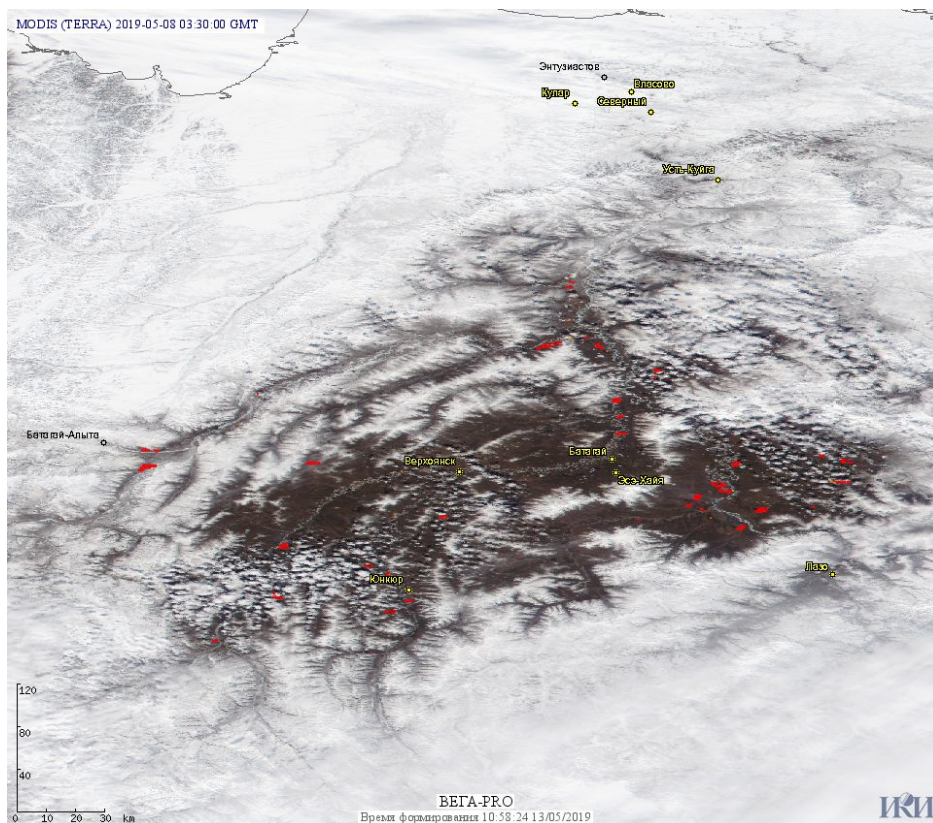


Рис. 7 Пожары в Республике Саха (Якутия).

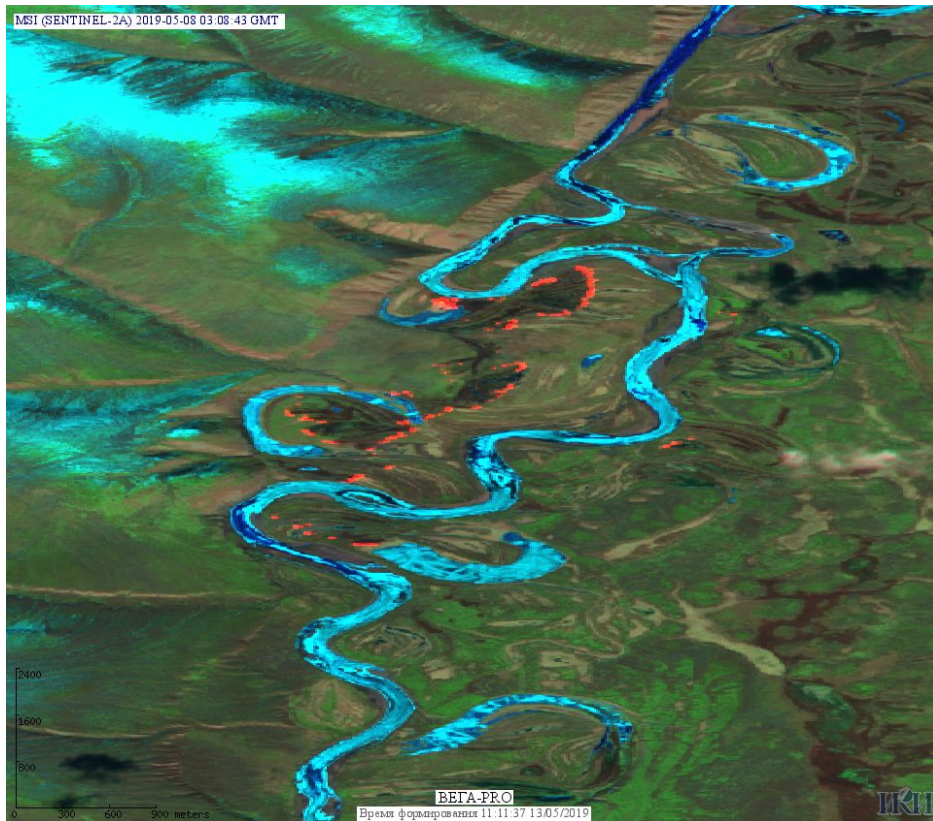


Рис. 8 Пожары в Верхоянском улусе Республики Саха (Якутии). Данные SENTINEL-2A.

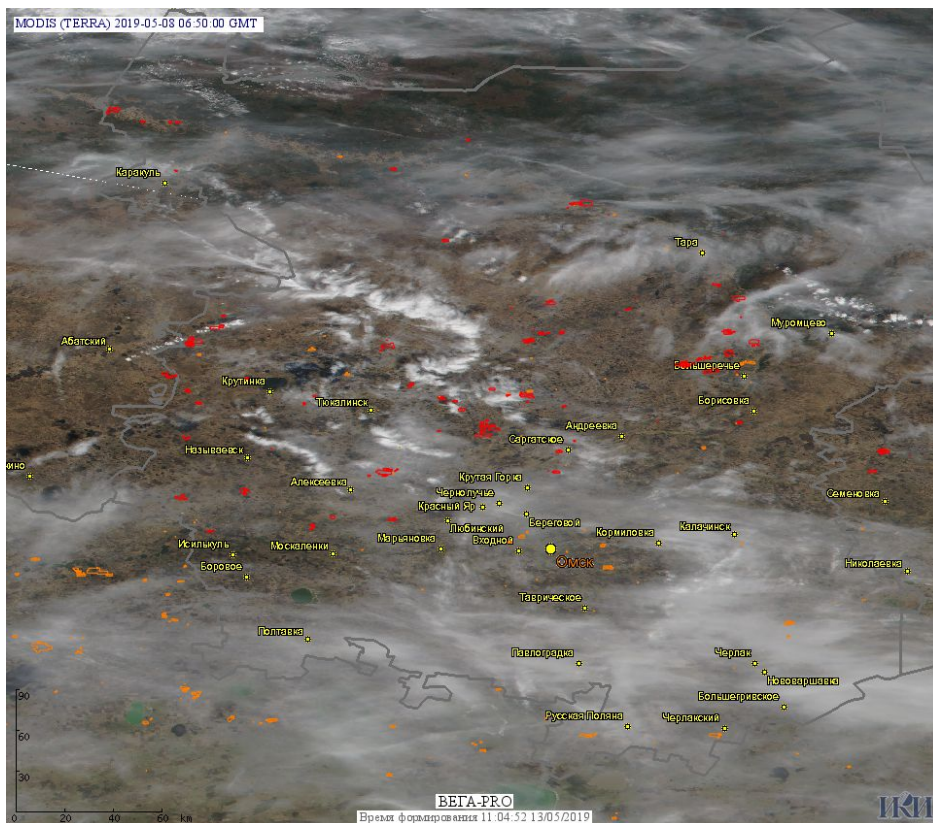


Рис. 9 Пожары и сельскохозяйственные палы в Омской области.

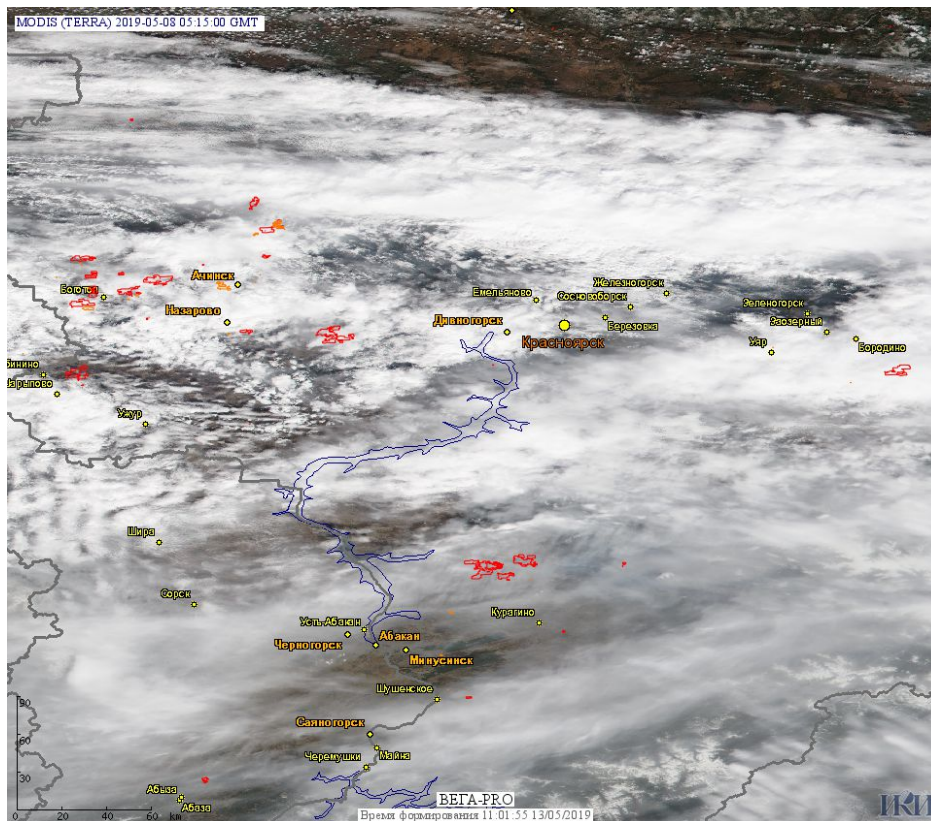


Рис. 10 Пожары и сельскохозяйственные палы в Красноярском крае.

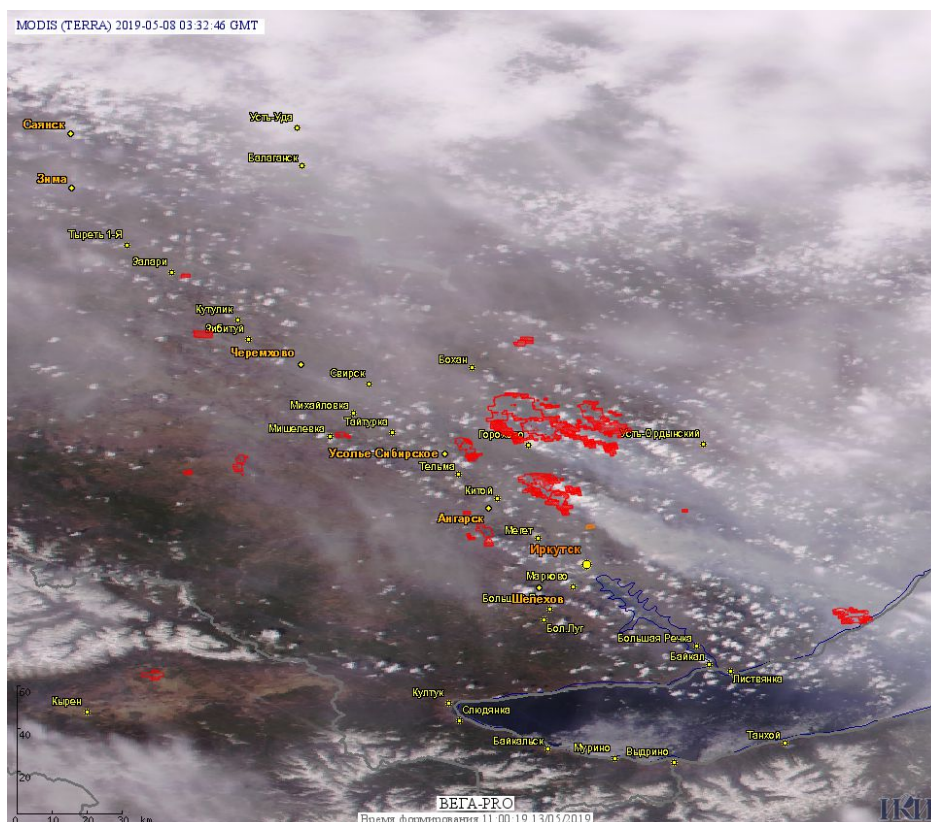


Рис. 11 Пожары и сельскохозяйственные палы в Иркутской области.

(Информация подготовлена на основе данных центров приема НИЦ "Планета" (<http://planet.iitp.ru/index1.html>), спутникового сервиса ВЕГА (<http://pro-vega.ru>) и открытых зарубежных источников)