

# Пожарная ситуация в России по спутниковым данным

(обзор ситуации за 16.04.2020)

Всего за сутки **16.04.2020** на территории Российской Федерации (на всех видах территорий, включая сельскохозяйственные земли) по данным спутников Terra и Aqua наблюдалось **788 природных пожаров** с активным горением, на которых было зарегистрировано **10377 горячих точек**.

В том числе было зарегистрировано **434 активных пожара, затрагивающих территории, покрытые лесом (7943 горячие точки)**.

Максимальное число пожаров наблюдалось в Приморском крае (135). На них было зарегистрировано 1229 горячих точек.

По предварительной оценке огнем могло быть затронуто около 34,4 тыс га территории, покрытой лесом.

Для сравнения: **16.04.2019** года на территории России всего наблюдалось **1830 природных пожаров**, на которых было зарегистрировано 11110 горячих точек. Из них пожаров, затронувших территорию, покрытую лесом, было 719, на которых были детектированы 6383 горячие точки.

Максимальное число активных пожаров наблюдалось в Центральном федеральном округе (536), в том числе, на территории Смоленской области (131). На них было зарегистрировано 2316 (Центральный федеральный округ) и 833 (Смоленская область) горячих точек.

Огнем было затронуто около 33,6 тыс га территории, покрытой лесом.

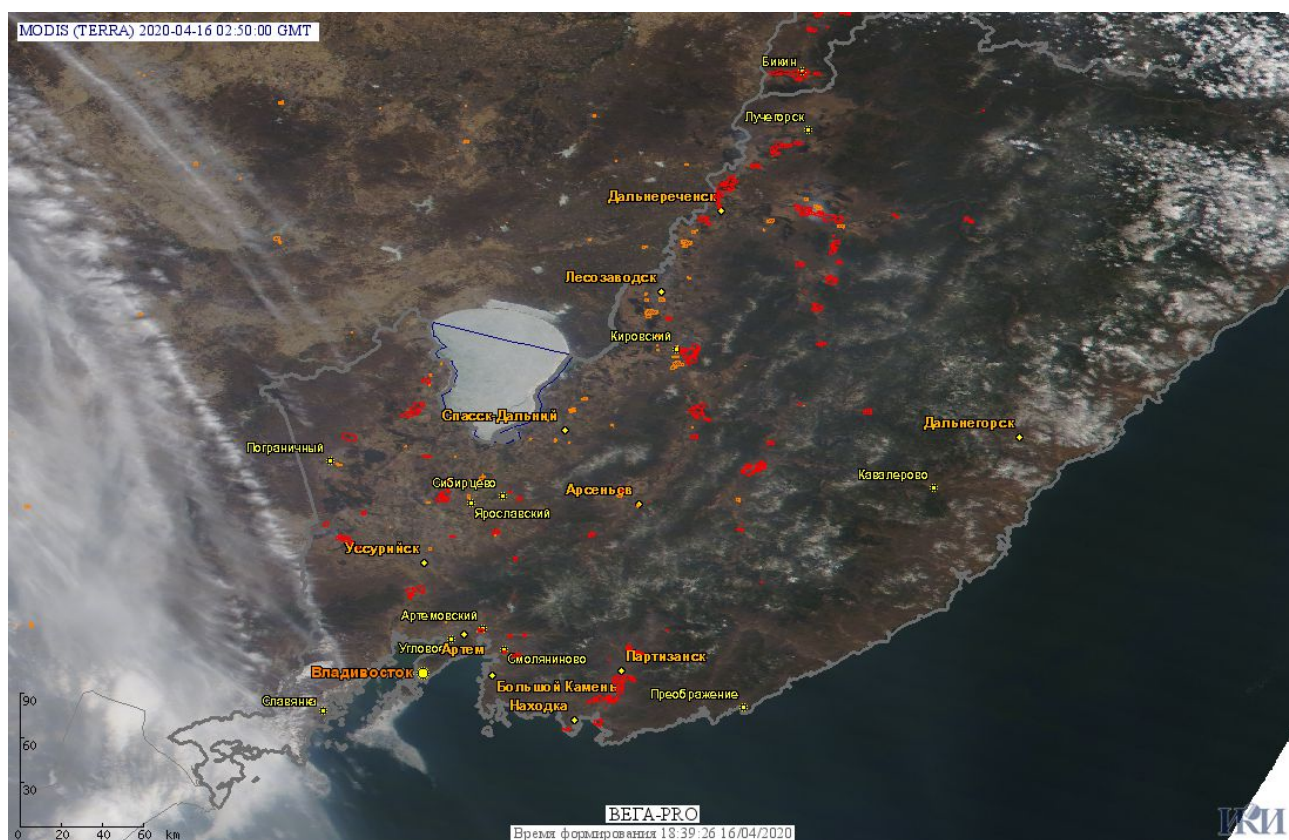


Рис.1 Пожары и сельскохозяйственные палы в Приморском крае

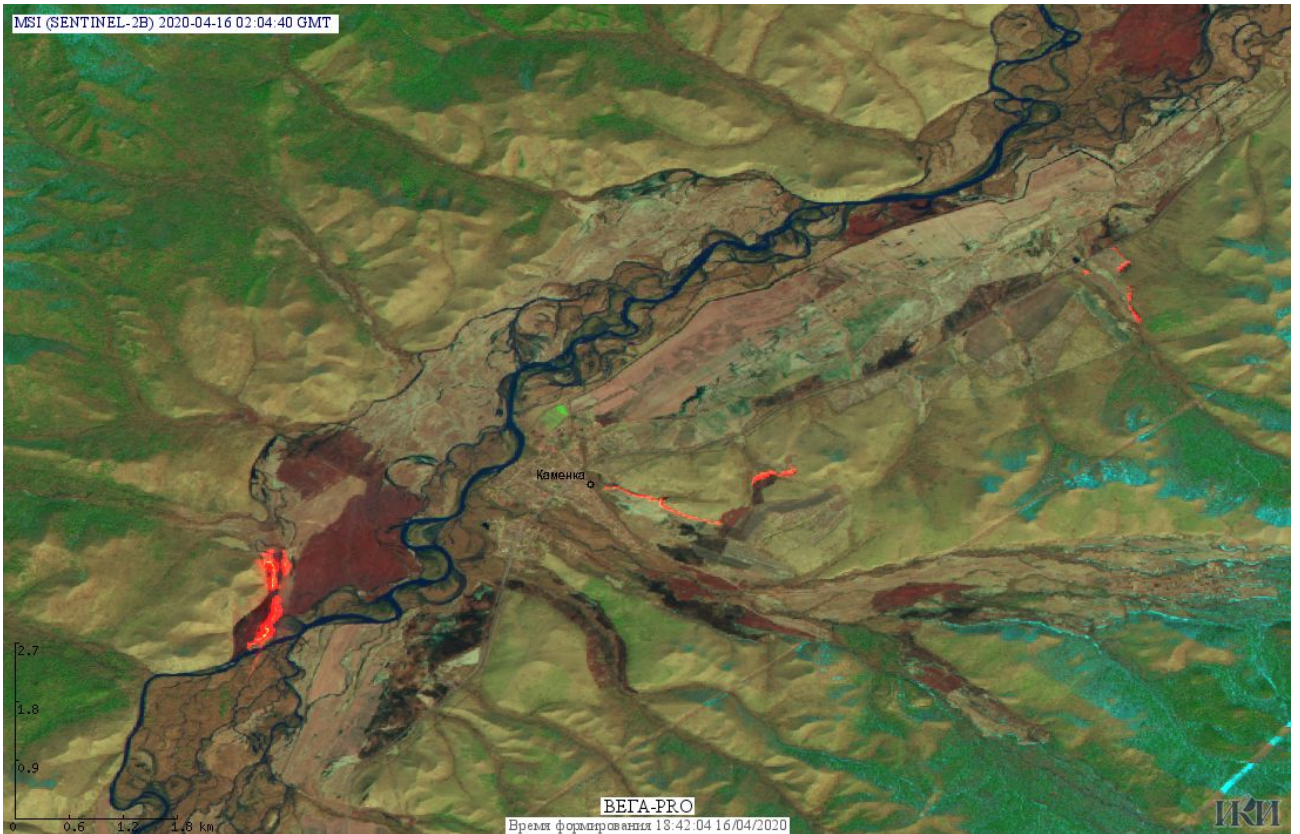


Рис. 2 Пожары и сельскохозяйственные палы в Чугуевском районе Приморского края. Данные SENTINEL-2B.

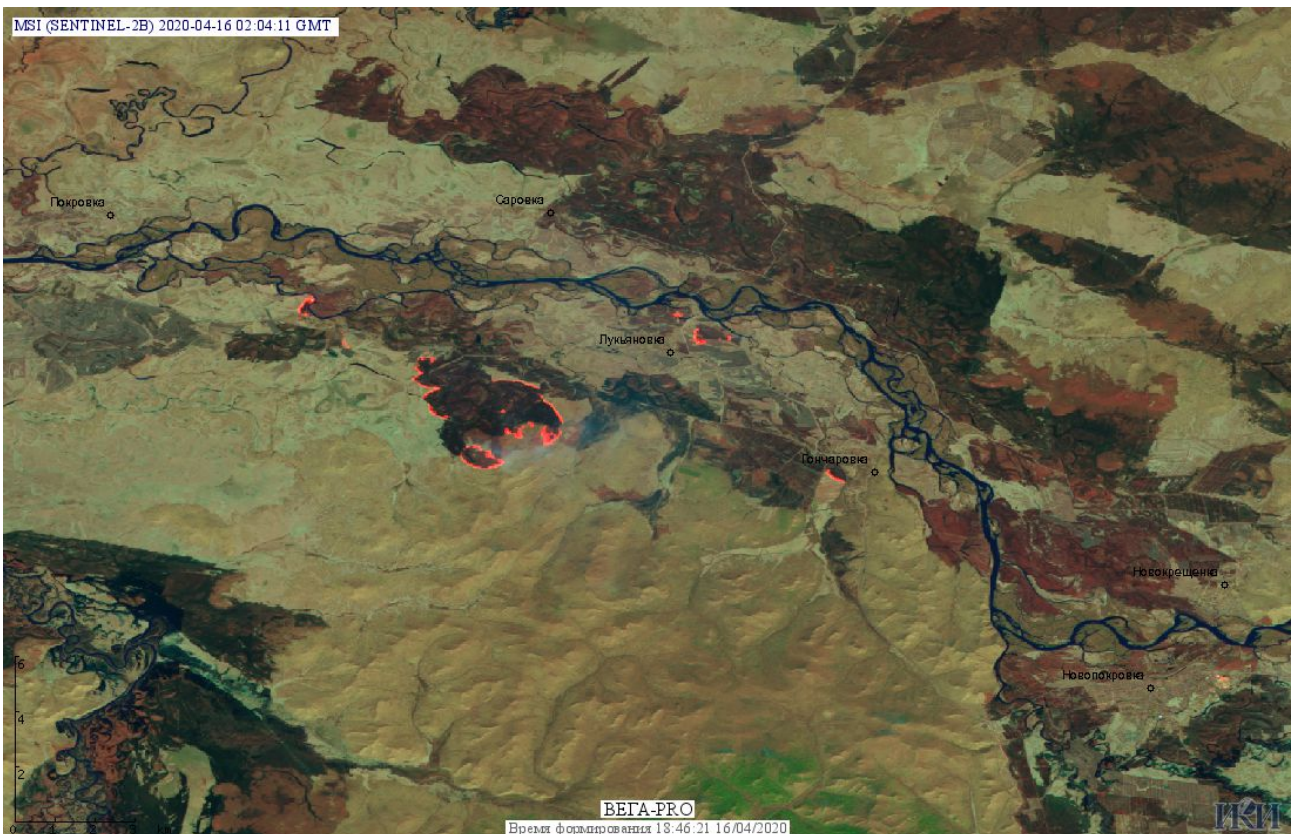


Рис. 3 Пожары и сельскохозяйственные палы в Красноармейском районе Приморского края. Данные SENTINEL-2B.

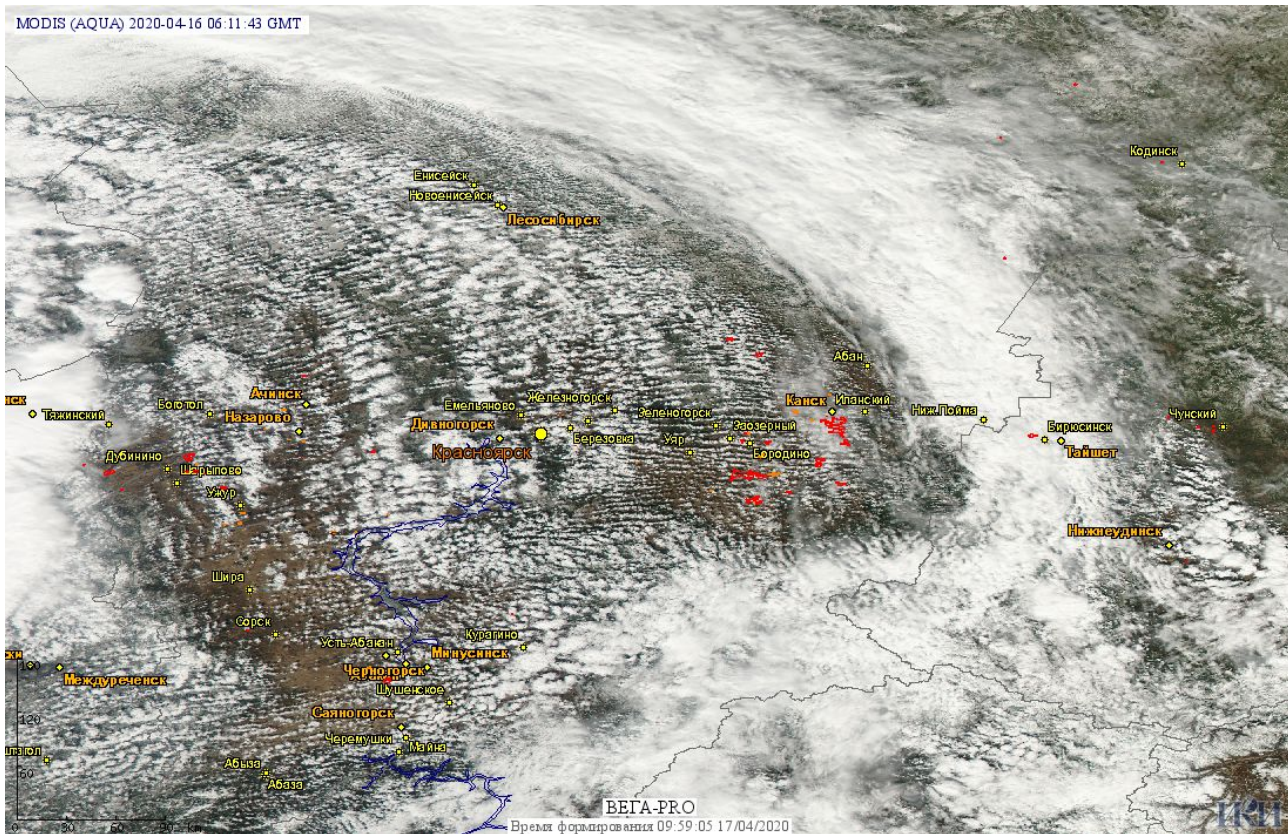


Рис. 4 Пожары и сельскохозяйственные палы в Красноярском крае

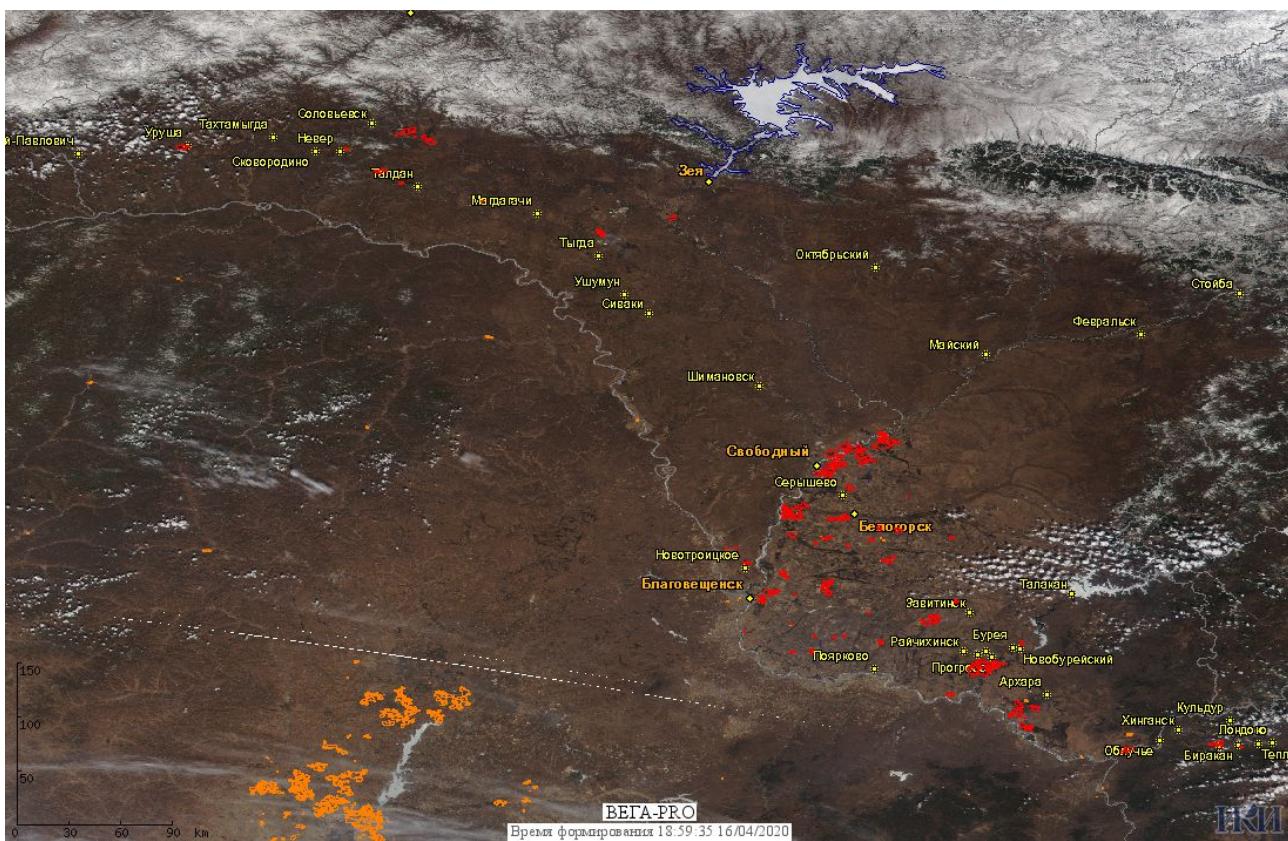


Рис. 5 Пожары и сельскохозяйственные палы в Амурской области

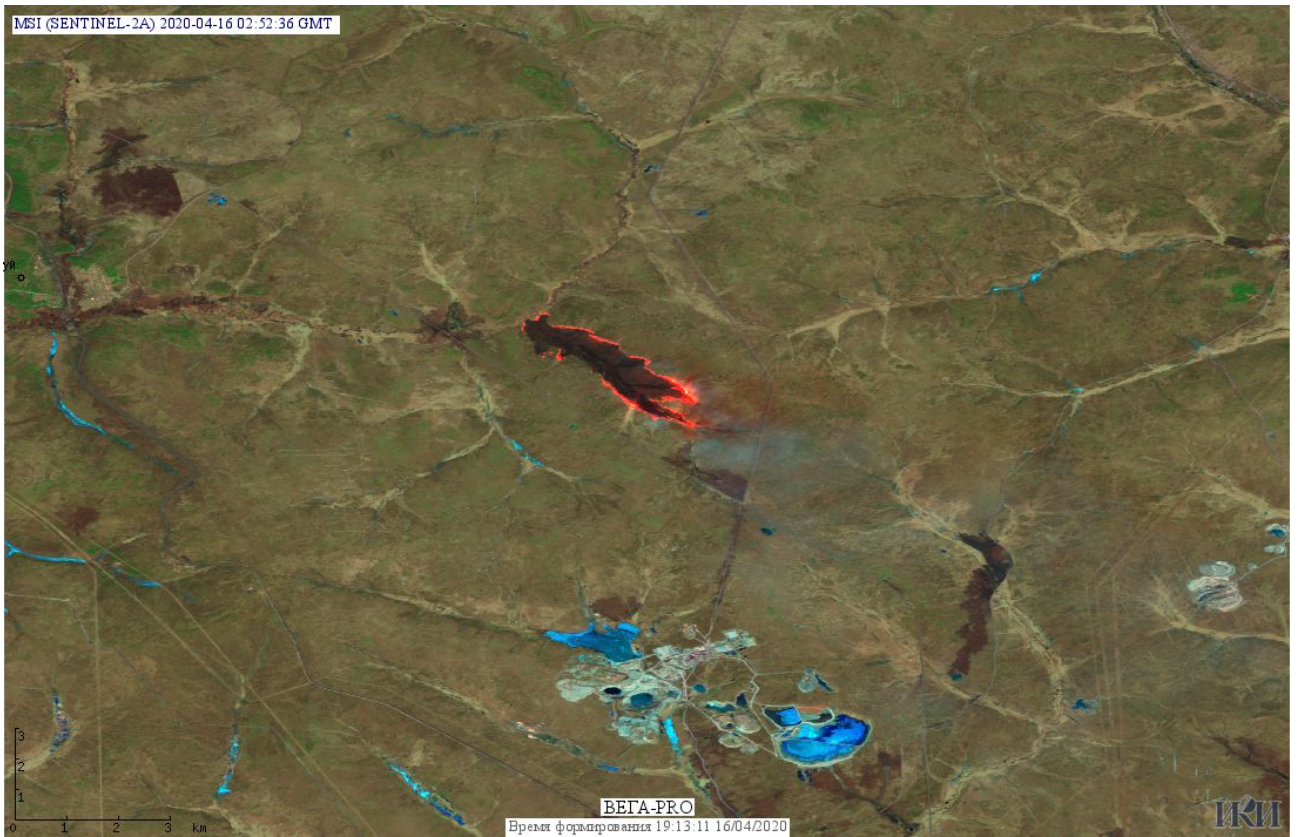


Рис. 6 Пожар в Магдагачинском районе Амурской области. Данные SENTINEL-2A.

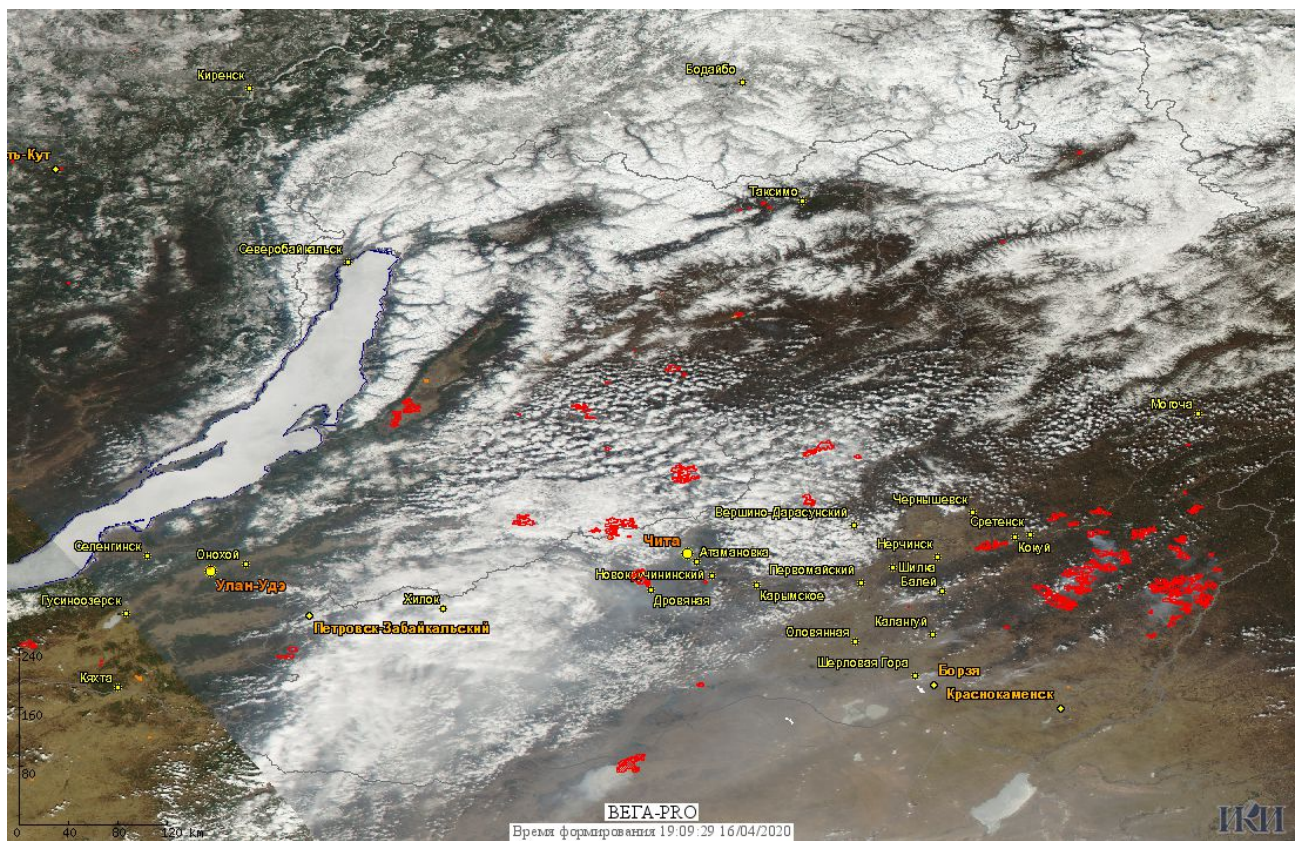


Рис. 7 Пожары и сельскохозяйственные палы в Республике Бурятия и Забайкальском крае

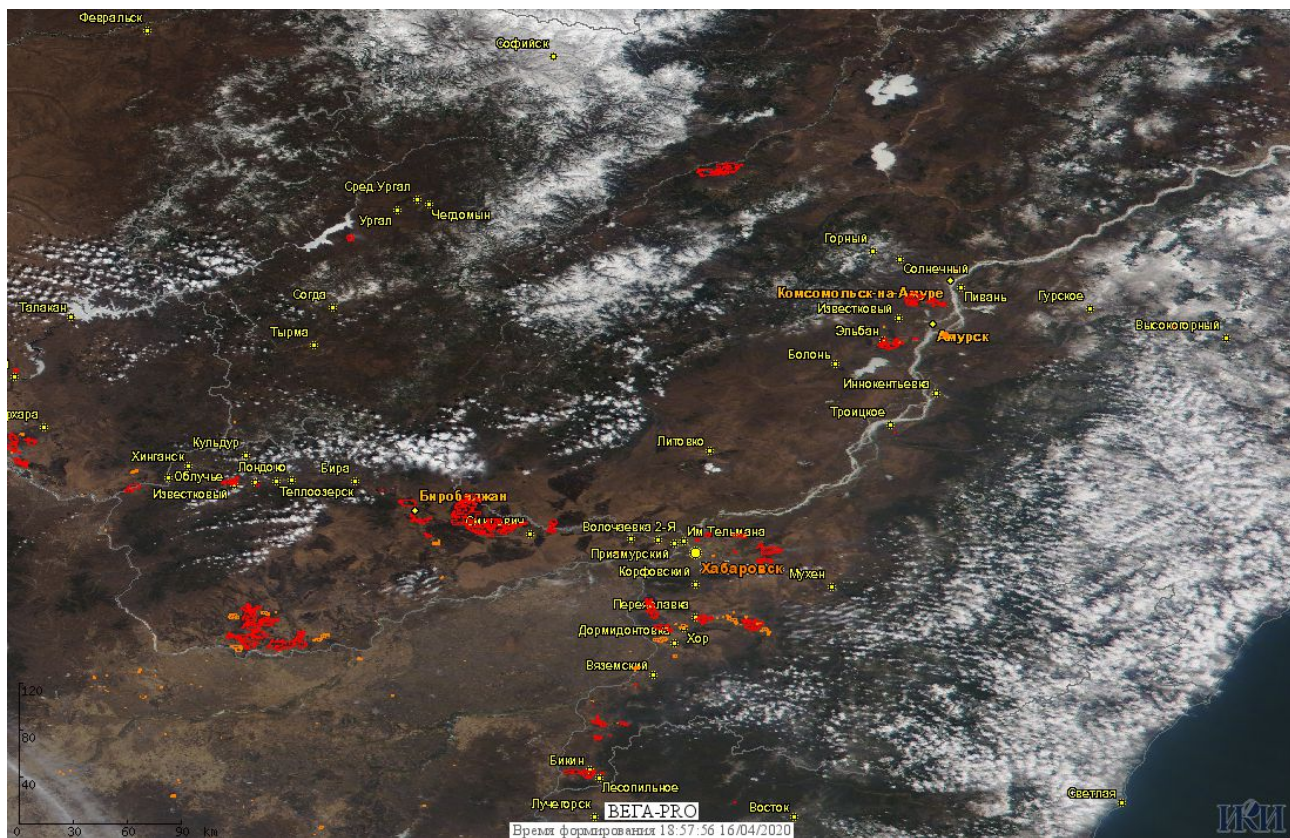


Рис. 8 Пожары и сельскохозяйственные палы в Еврейской автономной области и Хабаровском Крае

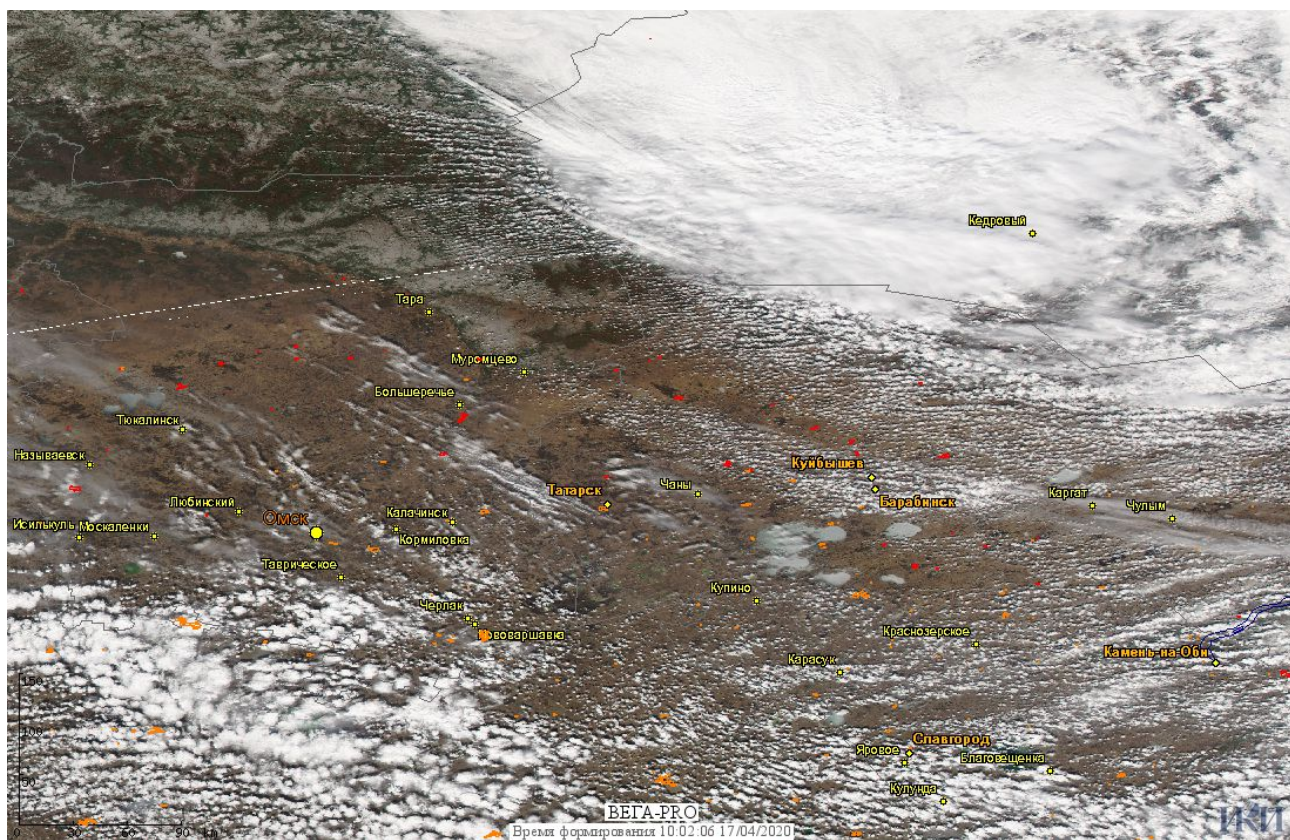


Рис. 9 Пожары и сельскохозяйственные палы в Омской и Новосибирской областях

(Информация подготовлена на основе данных центров приема НИЦ "Планета" (<http://planet.iitp.ru/index1.html>), спутникового сервиса ВЕГА (<http://pro-vega.ru>) и открытых зарубежных источников)