

Пожарная ситуация в России по спутниковым данным

(обзор ситуации за 17.04.2020)

Всего за сутки 17.04.2020 на территории Российской Федерации (на всех видах территорий, включая сельскохозяйственные земли) по данным спутников Terra и Aqua наблюдалось **1179 природных пожаров** с активным горением, на которых были зарегистрированы **18662 горячие точки**.

В том числе было зарегистрировано **506 активных пожаров, затрагивающих территории, покрытые лесом (13586 горячих точек)**.

Максимальное число пожаров наблюдалось в Новосибирской области (261). На них было зарегистрировано 2785 горячих точек.

По предварительной оценке огнем могло быть затронуто около 62,4 тыс га территории, покрытой лесом.

Для сравнения: 17.04.2019 года на территории России всего наблюдалось **2270 природных пожаров**, на которых было зарегистрировано 12837 горячих точек. Из них пожаров, затронувших территорию, покрытую лесом, было 780, на которых было детектировано 6648 горячих точек.

Максимальное число активных пожаров наблюдалось в Центральном федеральном округе (1000), в том числе, на территории Смоленской области (102). На них было зарегистрировано 5889 (Центральный федеральный округ) и 1923 (Смоленская область) горячих точек.

Огнем было затронуто около 26,3 тыс га территории, покрытой лесом.

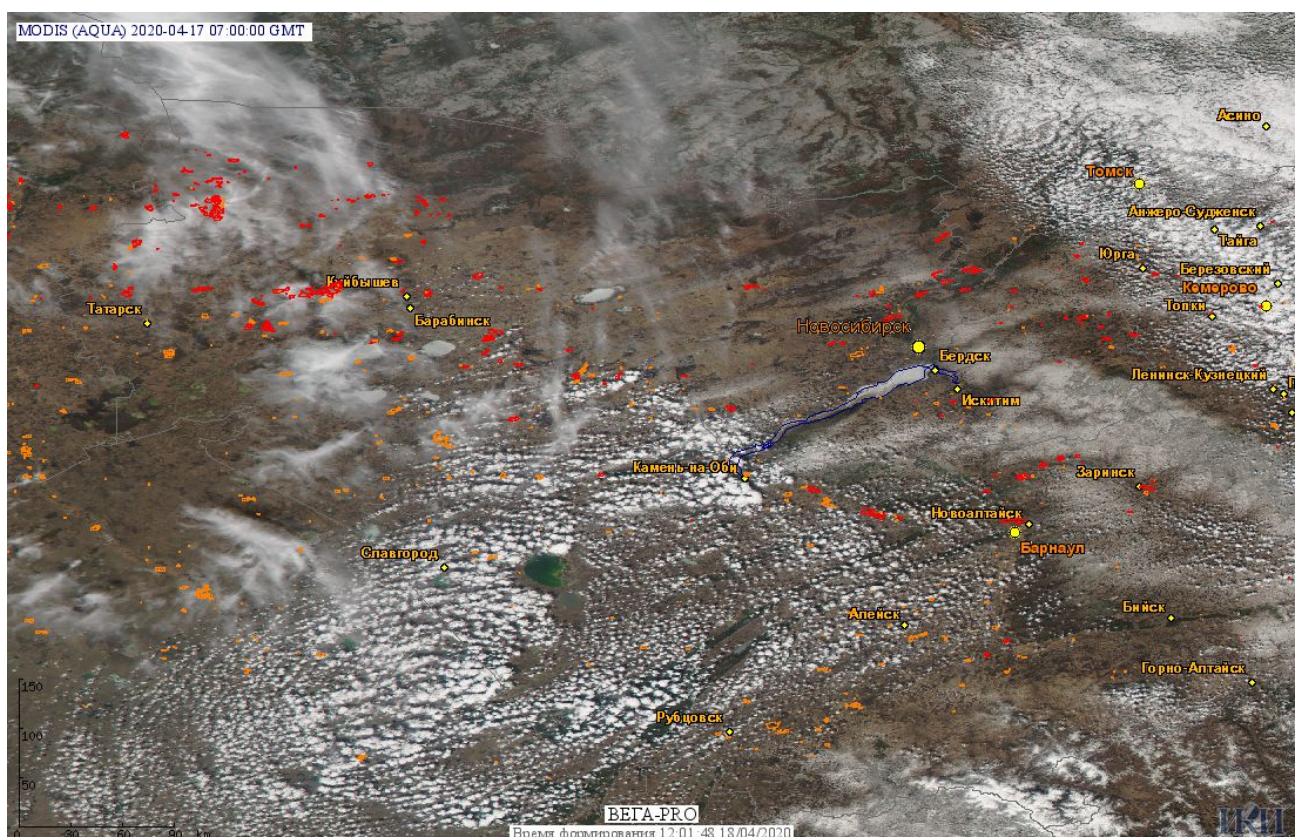


Рис.1 Пожары и сельскохозяйственные палы в Новосибирской области и Алтайском крае

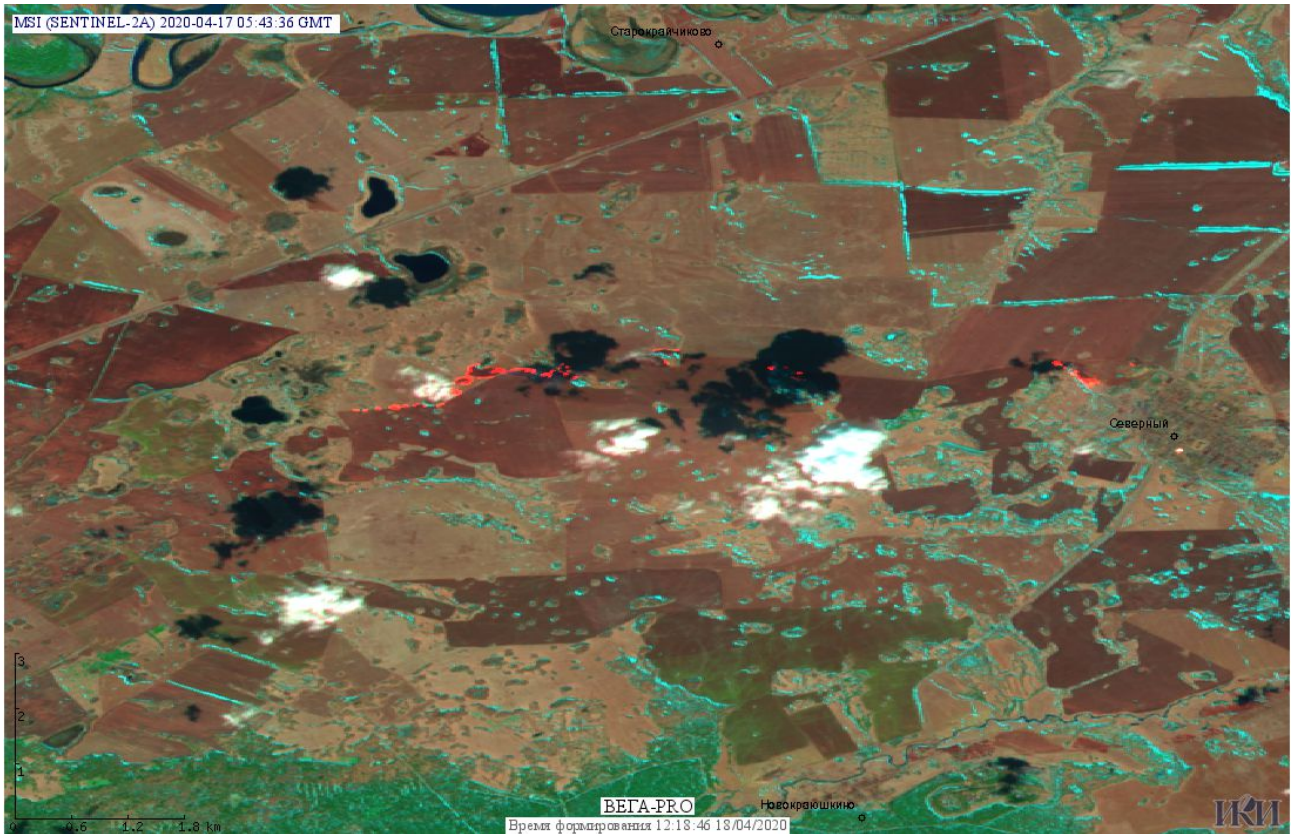


Рис.2 Сельскохозяйственные палы в Первовмайском районе Алтайского края

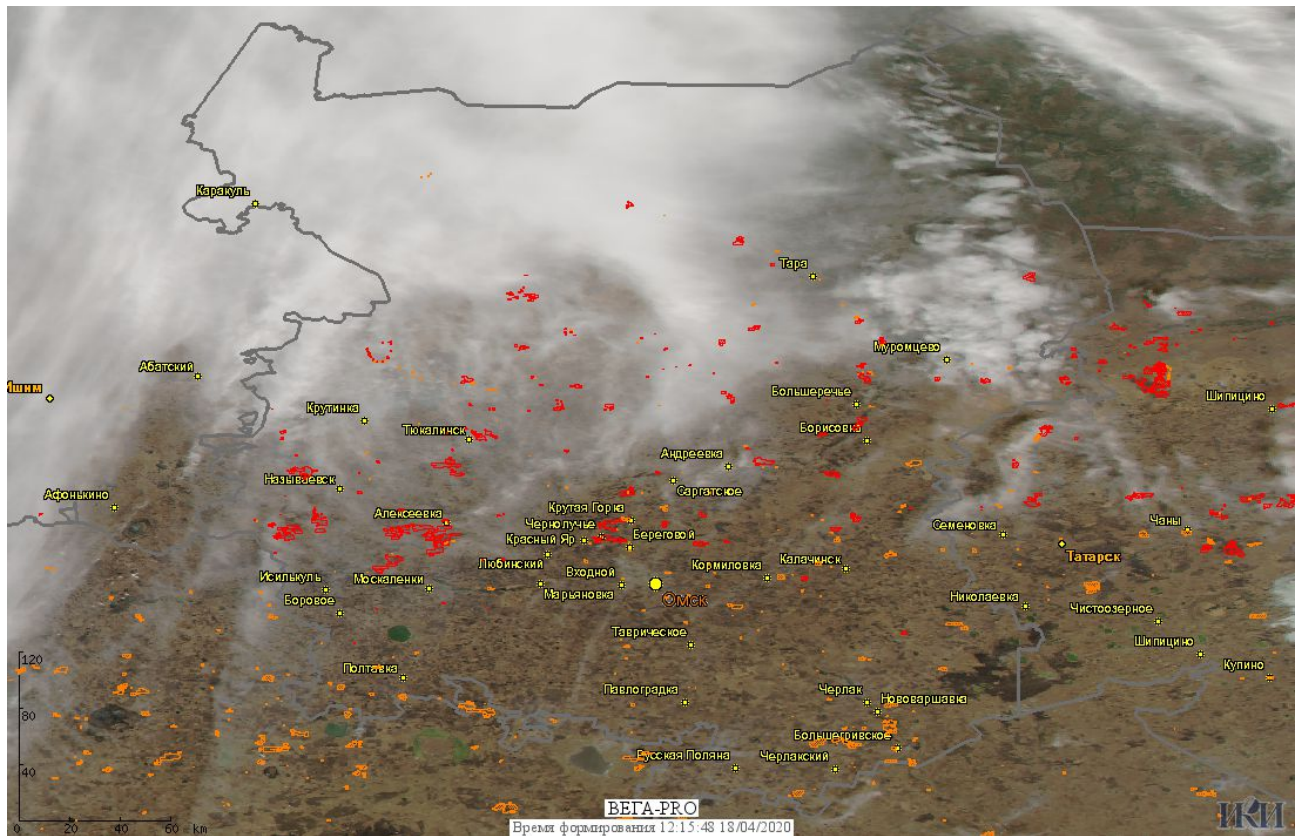


Рис.3 Пожары и сельскохозяйственные палы в Омской области

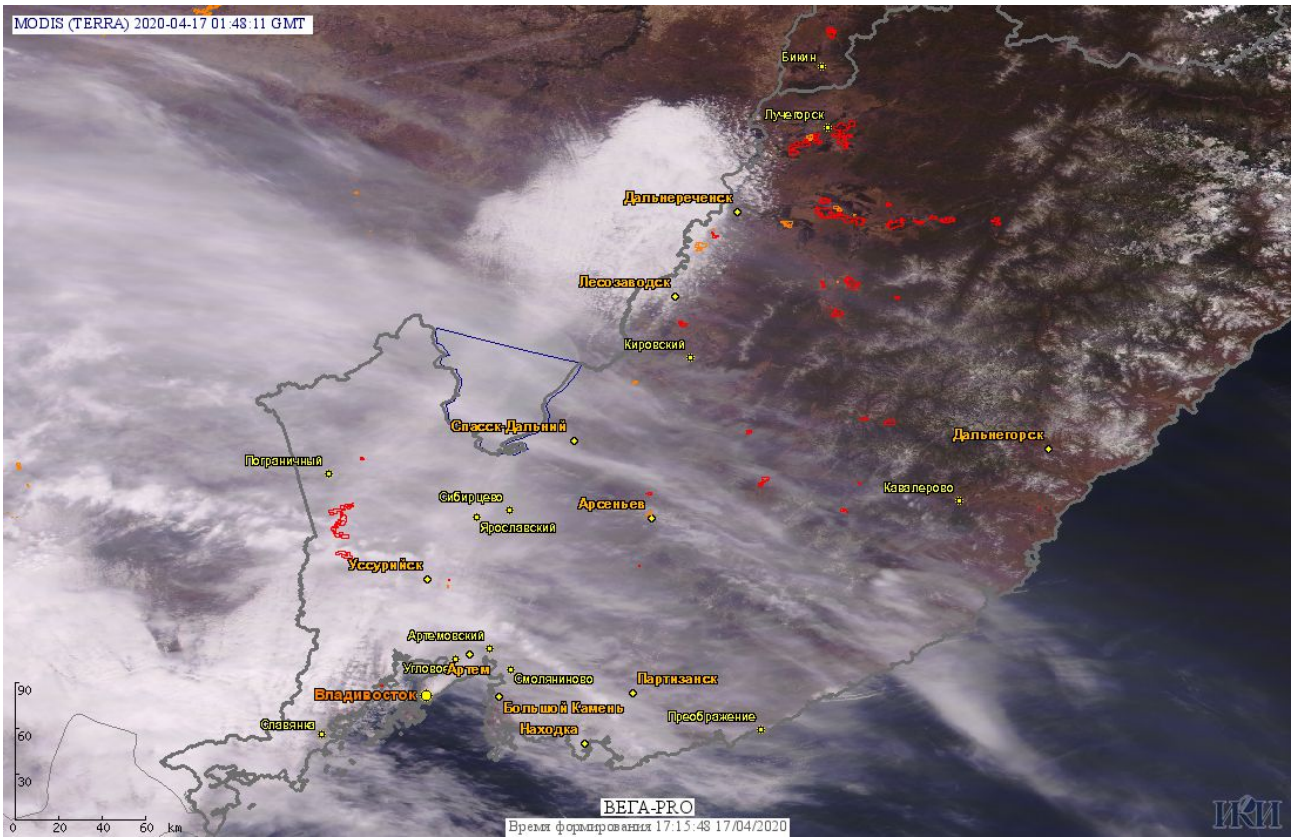


Рис.4 Пожары и сельскохозяйственные палы в Приморском крае

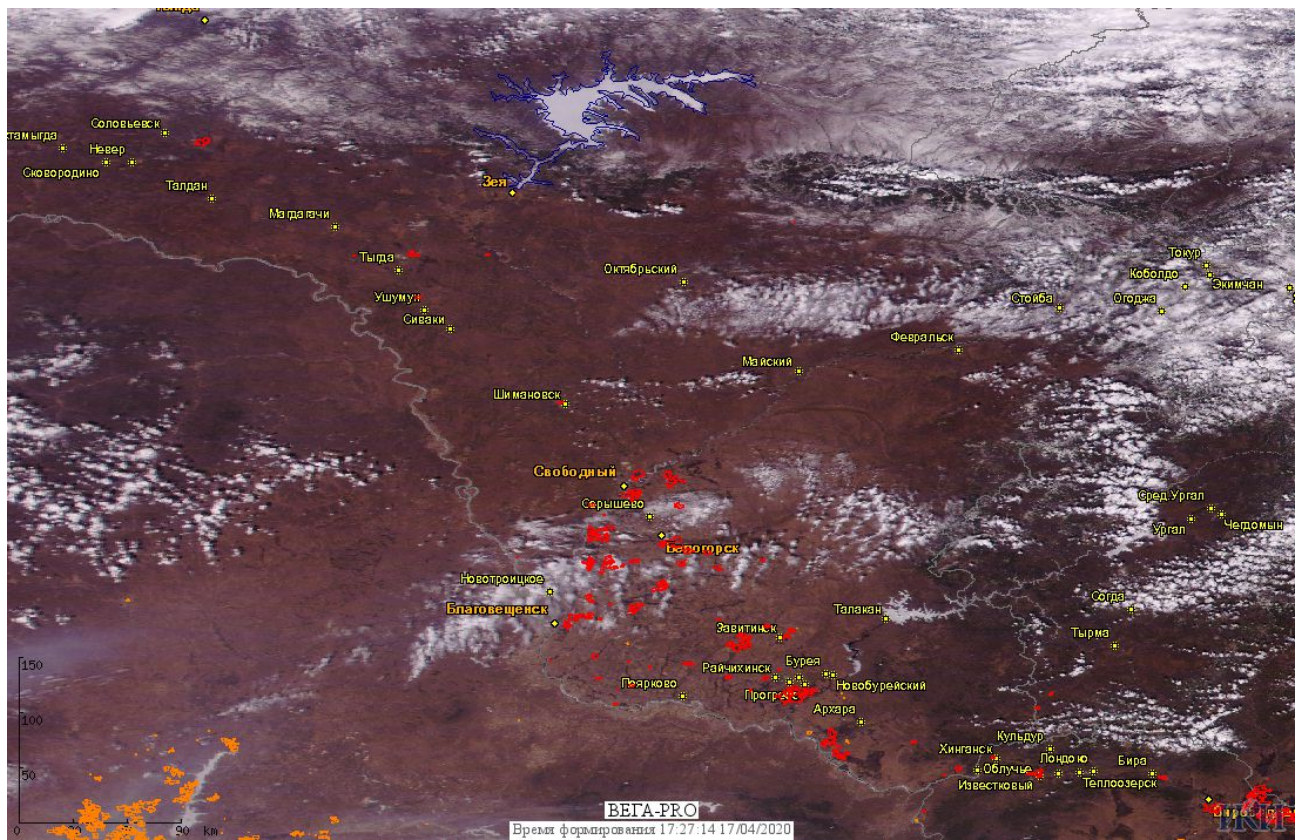


Рис. 5 Пожары и сельскохозяйственные палы в Амурской области

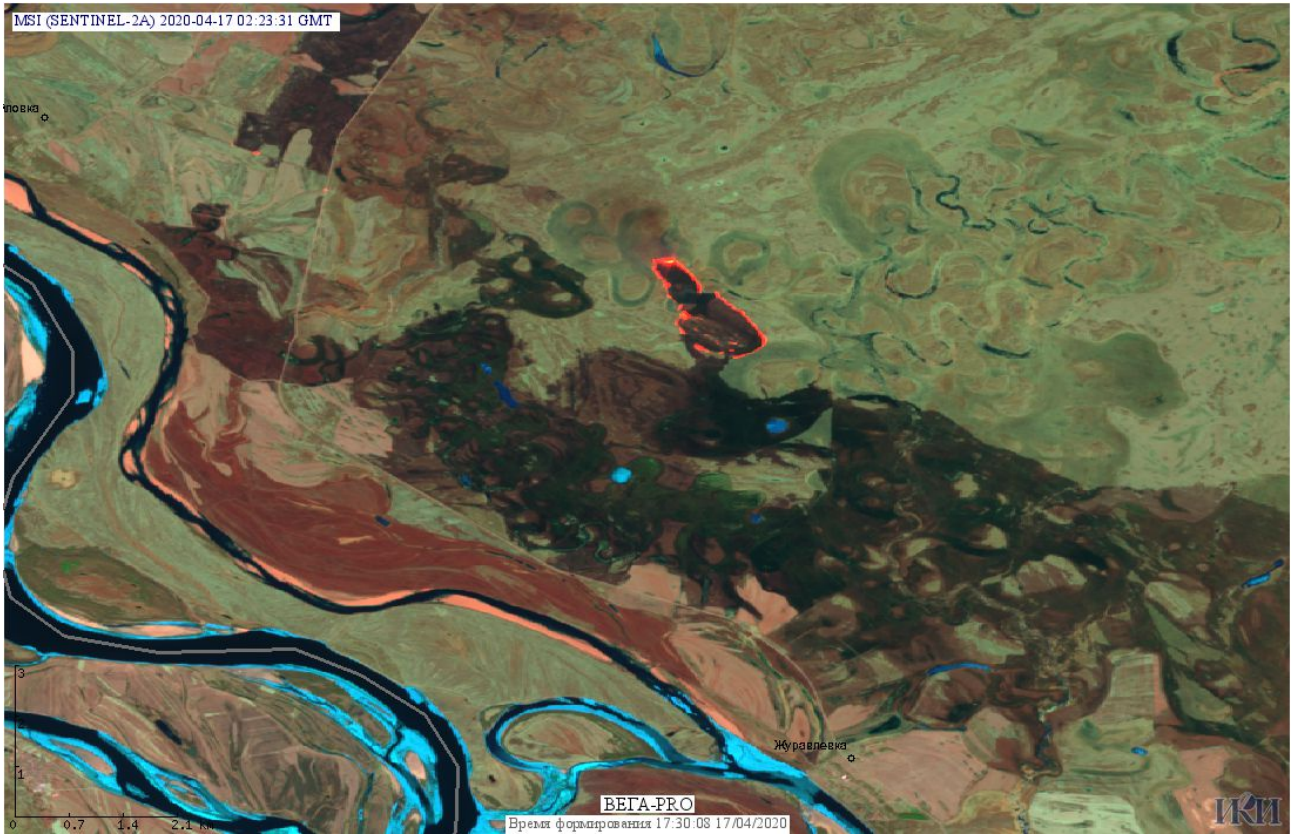


Рис. 6 Пожар в Архаринском районе Амурской области. Данные SENTINEL-2A.

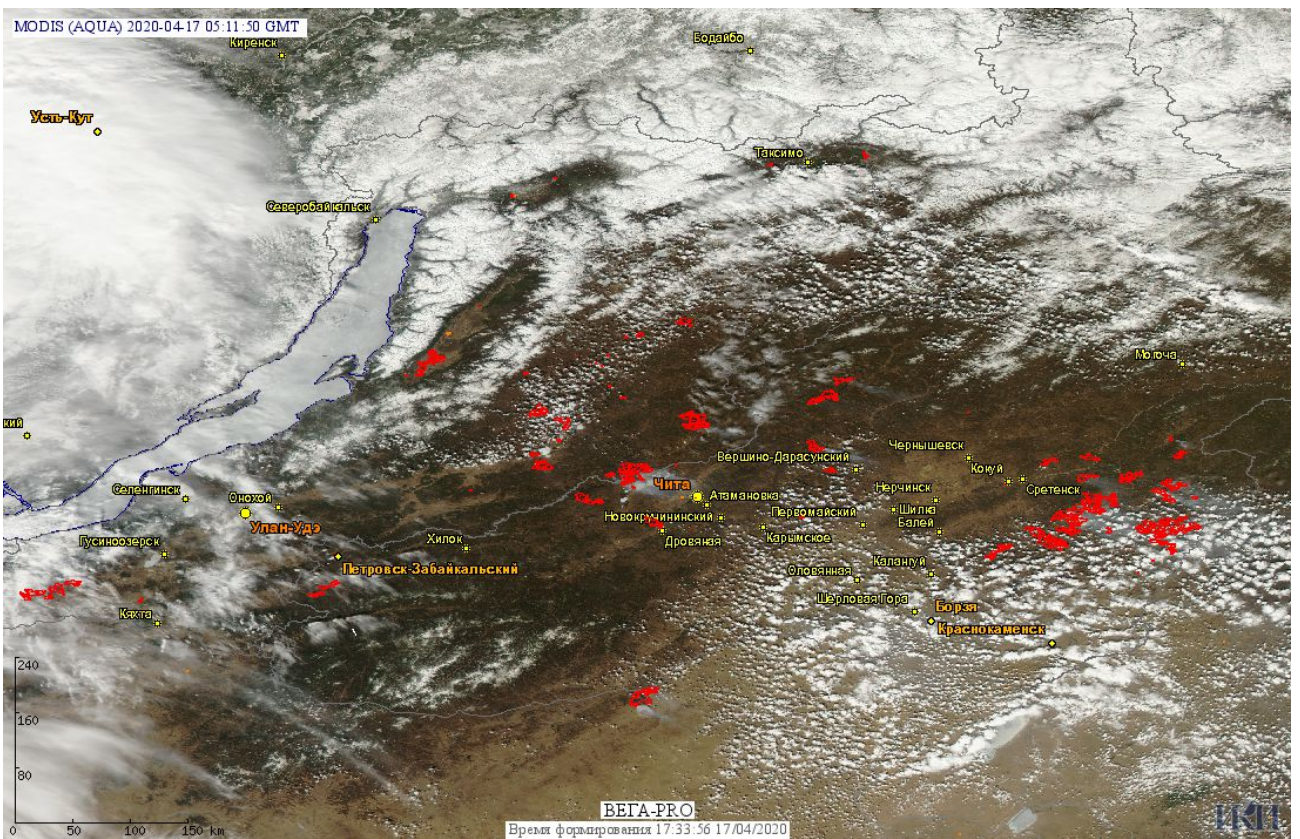


Рис. 7 Пожары и сельскохозяйственные палы в Республике Бурятия и Забайкальском крае

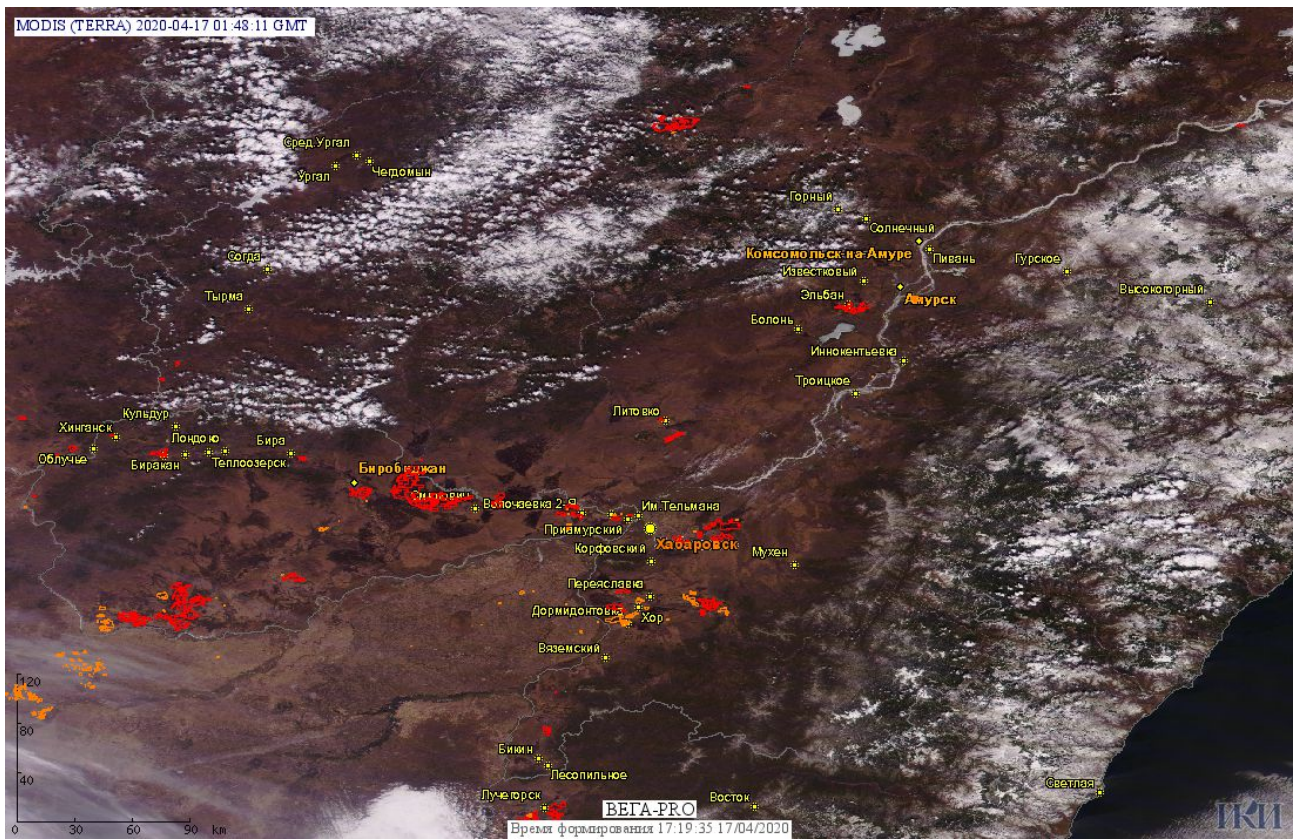


Рис. 8 Пожары и сельскохозяйственные палы в Еврейской автономной области и Хабаровском Крае

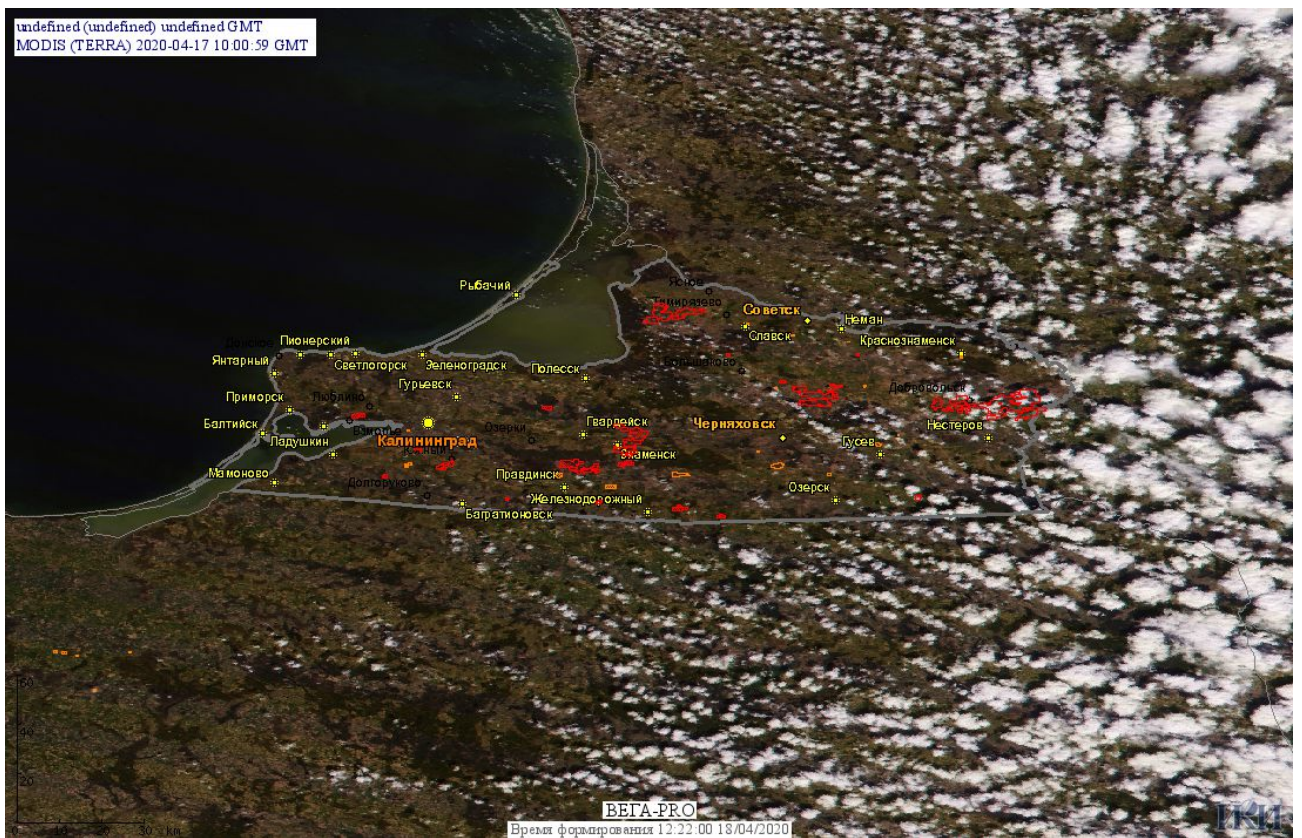


Рис. 9 Пожары и сельскохозяйственные палы в Калининградской области

(Информация подготовлена на основе данных центров приема НИЦ "Планета" (<http://planet.iitp.ru/index1.html>), спутникового сервиса ВЕГА (<http://pro-vega.ru>) и открытых зарубежных источников)